

# **Výroční zpráva o činnosti**

**v roce 2006**

**Fakulta životního prostředí**

**Univerzity Jana Evangelisty Purkyně v Ústí nad  
Labem**

**březen 2007**

## **1. Úvod**

V roce 2006 pokračovala Fakulta životního prostředí v rozvíjení vzdělávacích, vědeckých a výzkumných aktivit. Pedagogická činnost probíhala v rámci studijních programů Ekologie a ochrana prostředí a Inženýrská ekologie. V roce 2006 zabezpečila fakulta úspěšnou reakreditaci bakalářských studijních oborů Vodní hospodářství a Ochrana ŽP v průmyslu. Úspěšně proběhla i reakreditace navazujícího magisterského studijního oboru Odpadové hospodářství.

V roce 2006 byly přepracovávány podklady pro rozšíření navazujícího magisterského studijního programu „Ekologie a ochrana prostředí“ (N1601) o obor Rekultivace a revitalizace krajiny, tak, aby mohl být předložen Akreditační komisi v 1. pololetí 2007. Byla také zahájena příprava dalších navazujících magisterských studijních oborů Environmentální management a Environmentální geoinformatika.

Postupně se rozšiřovalo zapojení akademických pracovníků fakulty do vědecko-výzkumné činnosti, podíl finančních prostředků získaných z vědeckovýzkumných projektů dosáhl výše blížíící se 20% podílu z příspěvku MŠMT.

Fakulta se v roce 2006 jako spolupříjemce druhým rokem účastnila řešení úkolů Výzkumného centra Technické univerzity v Liberci.

Stejně jako v minulém období se dále rozvíjela spolupráce s ústavami Akademie věd ČR a dalšími, zejména regionálními, institucemi. Postupně se zvyšuje i zapojení studentů do vědeckovýzkumných a dalších tvůrčích aktivit.

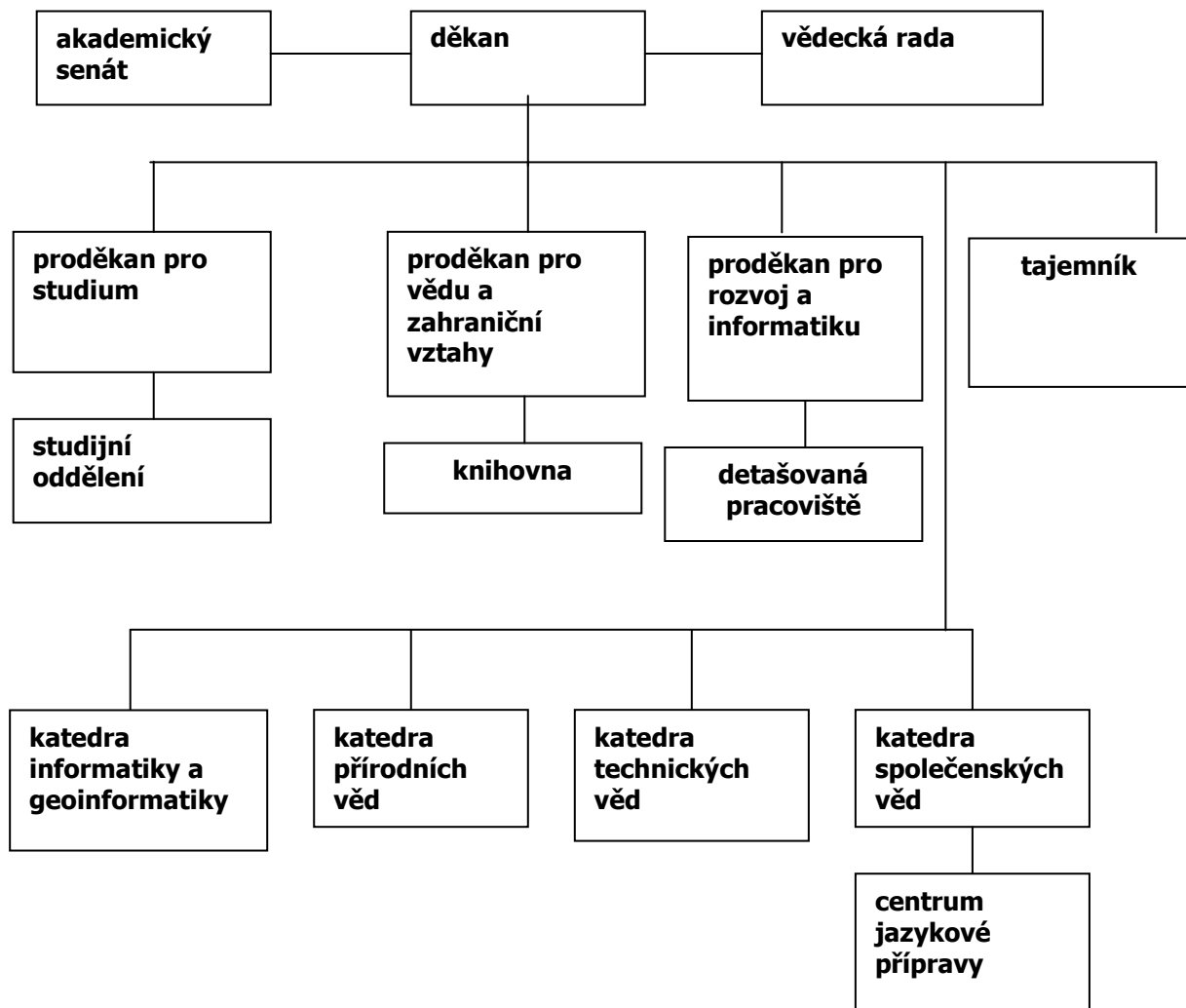
Aktivity FŽP UJEP směřovaly i v roce 2006 v pedagogické i výzkumné činnosti k posilování mezinárodní spolupráce v evropském prostoru. Ve spolupráci s TU Dresden a UK Praha byla realizována mezinárodní letní škola Transport and Environment.

Předkládaná výroční zpráva byla vypracována s přihlédnutím k doporučené rámcové osnově výroční zprávy fakulty v roce 2006, kterou vydalo MŠMT.

### **1.2 Úplný název součásti, zkratka názvu, adresa**

Fakulta životního prostředí (FŽP), Králova výšina 7, 400 96 Ústí n. L.

### 1.3 Organizační schéma fakulty



#### Vedení FŽP UJEP

děkan

**Doc. Ing. Josef Seják, CSc.**

proděkan pro vědu a zahraniční vztahy

**Doc. RNDr. Miroslava Blažková, Ph.D.**

proděkan pro studium

**Ing. Miroslav Richter, Ph.D., EUR. ING.**

proděkan pro rozvoj a informatiku

**Ing. Vladimír Brůna**

tajemník

**Mgr. Jan Vojtíšek**

## 1.4 Akademický senát FŽP UJEP

### **Předseda:**

prof. Ing. Jaroslava Vráblíková, CSc.

### **Místopředseda:**

Lukáš Smutný

### **Akademičtí pracovníci:**

Ing. Marek Hanuš

Mgr. Michal Holec, Ph.D

Ing. Martin Neruda, Ph.D.

RNDr. Petr Jirásek

Ing. Václav Synek

Prof. Ing. Jaroslava Vráblíková, CSc.

### **Studenti:**

Michal Grégr 2. rok studia

Lenka Güntherová 4. rok studia

Rudolf Jahoda 1. rok navazujícího studia

Martina Kašparová 3. rok studia

Lukáš Smutný 2. rok studia

## 1.5 Vědecká rada FŽP UJEP

### **Interní členové:**

Doc. Ing. Josef Seják, CSc.- **předseda** děkan FŽP

Ing. Vladimír Brůna proděkan pro rozvoj a informatiku KIG

Doc. Ing. Pavel Janoš, CSc. vedoucí KTEV

Ing. Miroslav Richter, Ph.D., EUR ING. proděkan pro studium, KTEV

Doc. RNDr. Miroslava Blažková, Ph.D. proděkanka pro vědu a zahr. vztahy, KPV

Doc. Ing. Iva Ritschelová, CSc. prorektorka pro vědu a zahr. vztahy UJEP, KSV

Prof. Ing. Jaroslava Vráblíková, CSc. vedoucí KPV

Ing. Jaroslav Zahálka, CSc. katedra společenských věd

Doc. Ing. Ladislav Slavík, DrSc. katedra přírodních věd

Prof. Ing. Zdeněk Pavlík, DrSc. děkan FSE

### **Externí členové:**

Ing. Josef Beneš, CSc. ředitel odboru vysokých škol, MŠMT

Prof. Ing. Ilja Vyskot, CSc. vedoucí ústavu lesnických staveb a meliorací MZLU Brno

Prof. RNDr. Jiří Hřebíček, CSc. Fakulta informatiky, Masarykova univerzita Brno

Doc. Ing. Miloslav Šoch, CSc. Zemědělská fakulta, Jihočeská univerzita  
České Budějovice

Ing. Miroslav Harciník gen. ředitel Severočeské vodár. společnosti, a.s.

Ing. Václav Pondělíček Povodí Ohře, s.p. Chomutov

prof. Ing. Magdalena Hrabánková, CSc. děkanka Zemědělské fakulty Jihočeské univerzity České  
Budějovice

## 1.6 Disciplinární komise FŽP UJEP

### **Předseda:**

Ing. Miroslav Richter, Ph.D., EUR ING. proděkan pro studium

### **Akademičtí pracovníci:**

Prof. Ing. Vráblíková, CSc.

### **studenti**

Lukáš Bálek

Lucie Vyhnisová

## 1.7 Zastoupení FŽP v reprezentaci českých VŠ, v mezinár. organizacích, v profesních organizacích

**Tabulka 1**

Přehled členství FŽP v organizacích sdružujících VŠ, v mezinárodních a profesních organizacích

<b>Organizace</b>	<b>Stát</b>	<b>Status</b>
International Human Dimensions Programme on Global Environmental Change	SRN Bonn sekretariát	<b>Doc. Ing. Josef Seják, CSc.</b> národní kontaktní osoba
Komise pro životní prostředí AV ČR	ČR	<b>Doc. Ing. Josef Seják, CSc.</b> člen
Česká meteorologická společnost při AV ČR	ČR	<b>Mgr. Martin Novák</b> , člen
Česká bioklimatologická společnost při AV ČR	ČR	<b>Doc. RNDr. Mirka Blažková, Ph.D.</b> členka <b>Prof. Ing. Jaroslava Vráblíková, CSc.</b> , členka <b>Mgr. Martin Novák</b> , člen
Společnost pro udržitelný život	ČR	<b>Doc. Ing. Josef Seják, CSc.</b> , člen <b>Prof. Ing. Jaroslava Vráblíková, CSc.</b> , členka
EURACHEM	ČR	<b>Doc. Ing. Pavel Janoš, CSc.</b> předseda české pobočky
ČAZV	ČR	<b>Prof. Ing. Jaroslava Vráblíková, CSc.</b> členka odboru vodního hospodářství ČAZV členka odboru pedologie <b>Ing. Martin Neruda, Ph.D.</b> , člen <b>Doc. Ing. Ladislav Slavík, DrSc.</b> člen předsednictva, místopředseda odboru vodního hospodářství a meliorací
ČVTS	ČR	<b>Prof. Ing. Jaroslava Vráblíková, CSc.</b> předseda celostátní odborné sekce ochrany biosféry
Česká společnost pro životní prostředí	ČR	<b>Prof. Ing. Jaroslava Vráblíková, CSc.</b> , členka <b>Doc. RNDr. Mirka Blažková, Ph.D.</b> , členka <b>Ing. Miroslav Richter, Ph.D.</b> , člen <b>Ing. Martin Neruda, Ph.D.</b> , člen <b>Ing. Jaroslav Zahálka, CSc.</b> , člen
Společnost pro obnovu venkova	ČR	<b>Prof. Ing. Jaroslava Vráblíková, CSc.</b> , členka
Agrární komora ČR	ČR	<b>Prof. Ing. Jaroslava Vráblíková, CSc.</b> členka komise životního prostředí
Krajská agrární komora Ústí n.L.	ČR	<b>Prof. Ing. Jaroslava Vráblíková, CSc.</b> , členka <b>Ing. Petr Dvořák</b> , člen
Společnost pro geologii České republiky	ČR	<b>Doc. RNDr. Mirka Blažková, Ph.D.</b> členka
Mezinárodní komise pro závlahy a odvodnění (ČV ICID)	ČR	<b>Ing. Martin Neruda, Ph.D.</b> člen Českého výboru
České sdružení pro biomasu	ČR	<b>Ing. Martin Neruda, Ph.D.</b> , člen
Česká společnost krajinných inženýrů	ČR	<b>Ing. Martin Neruda, Ph.D.</b> člen
Česká geologická společnost	ČR	<b>Ing. Richard Pokorný</b> , člen
Česká botanická společnost	ČR	<b>RNDr. Iva Machová</b> členka výboru SČ pobočky <b>RNDr. Pavel Cudlín, CSc.</b> , člen <b>RNDr. Jana Říhová Ambrožová, Ph.D.</b> , členka
Mezinárodní asociace pro krajinnou ekologii	UK, Nottingham	<b>RNDr. Pavel Cudlín, CSc.</b> , člen
Česká vědecká společnost pro mykologii	ČR	<b>RNDr. Pavel Cudlín, CSc.</b> člen
Česká algologická společnost	ČR	<b>RNDr. Jana Říhová Ambrožová, Ph.D.</b> , místopředseda
Česká limnologická společnost	ČR	<b>RNDr. Jana Říhová Ambrožová, Ph.D.</b> , členka
Asociace československých vodárenských expertů	ČR	<b>RNDr. Jana Říhová Ambrožová, Ph.D.</b> , členka
NAZV MZe ČR	ČR	<b>Doc. Ing. Ladislav Slavík, DrSc.</b> předseda komise pro hodnocení

		výzkumných projektů
Česká akademie zemědělská	ČR	<b>Doc. Ing. Ladislav Slavík, DrSc.</b> člen předsednictva, místopředseda odboru vodního hospodářství a meliorací
Česká zemědělská univerzita Praha – Suchdol	ČR	<b>Doc. Ing. Ladislav Slavík, DrSc.</b> člen vědecké rady
Výzkumný ústav závlahového hospodářstva Bratislava	SR	<b>Doc. Ing. Ladislav Slavík, DrSc.</b> člen vědecké rady
Výzkumný ústav meliorací a ochrany půdy	ČR	<b>Doc. Ing. Ladislav Slavík, DrSc.</b> člen vědecké rady
FŽP UJEP Ústí nad Labem	ČR	<b>Doc. Ing. Ladislav Slavík, DrSc.</b> člen vědecké rady
Asociace závlahářů ČR	ČR	<b>Doc. Ing. Ladislav Slavík, DrSc.</b> člen vědecké rady
Státní komise pro obhajoby kandidátských prací v oboru meliorace	ČR	<b>Doc. Ing. Ladislav Slavík, DrSc.</b> člen vědecké rady
Sdružení pěstitelů energetických plodin	ČR	<b>Ing. Helena Součková, CSc.</b> členka předsednictva CZ BIOM
Zahradnictví	ČR	<b>Ing. Helena Součková, CSc.</b> členka redakční rady
Společnost pro zvelebení české krajiny	ČR	<b>Ing. Helena Součková, CSc.</b> členka předsednictva
Svaz obcí povodí Liběchovky se sídlem v Tupadlích	ČR	<b>Ing. Helena Součková, CSc.</b> předsedkyně
Česká společnost chemická (ČSCH)	ČR	<b>Ing. Jiří Mareček, CSc.</b> , člen <b>Ing. Miroslav Richter, Ph.D.</b> , člen <b>Doc. Ing. Miroslav Farský, CSc.</b> člen
Sekce chemického inženýrství	ČR	<b>Ing. Jiří Mareček, CSc.</b> člen
Česká společnost pro stavební právo	ČR	<b>Mgr. Stanislav Malý</b> člen
Česká společnost ekonomická	ČR	<b>Doc. Ing. Miroslav Farský, CSc.</b>
České plavební a vodocestné sdružení (ČPVS)	ČR	<b>Ing. Jindřich Zídek</b> člen řídicího výboru
České vědeckotechnické sdružení (ČVTVHS)	ČR	<b>Ing. Jindřich Zídek</b> člen
Hospodářská a sociální rada Litoměřicka	ČR	<b>Ing. Jindřich Zídek</b> člen
Euroregion ELBE/LABE	ČR	<b>Ing. Jaroslav Zahálka, CSc.</b> předseda pracovní skupiny pro životní prostředí
Milešovka o.p.s.	ČR	<b>Ing. Jaroslav Zahálka, CSc.</b> předseda správní rady
Ústřední výkonná rada Českého svazu ochránců přírody	ČR	<b>PaedDr. Jan Eichler</b> člen
Komise ekologické výchovy při ÚVR ČSOP	ČR	<b>PaedDr. Jan Eichler</b> člen
Výbor Rady vlády pro NNO pro spolupráci s EU	ČR	<b>PaedDr. Jan Eichler</b> člen
Česká asociace pro geoinformace	ČR	<b>Ing. Tomáš Dolanský, Ph.D.</b> , člen <b>Ing. Vladimír Brůna</b> , člen
Rada vysokých škol ČR	ČR	<b>RNDr. Petr Jirásek</b> , člen
Česká geografická společnost	ČR	<b>RNDr. Petr Jirásek</b> , člen
Česká kartografická společnost	ČR	<b>Ing. Vladimír Brůna</b> , člen <b>Ing. Kateřina Křováková</b> , členka
Česká společnost pro krajinnou ekologii	ČR	<b>Ing. Kateřina Křováková</b> členka

*Pozn: Statut - postavení VVS v organizaci, např. člen, předseda, místopředseda apod.*

## 1.8. Zastoupení žen v akademických orgánech FŽP

AS FŽP = 3 z 11, tj. 27,3 %

VR FŽP = 4 ze 17, tj. 23,5 %

Disciplinární komise = 2 ze 4, tj. 50 %

## 2. Kvalita a excelence akademických činností

### 2.1 Řízení a integrace FŽP

FŽP je součástí UJEP, základní pracoviště v Ústí n.L., detašované pracoviště v Mostě, výuka na pracovišti v Litvínově bude ukončena v ak. roce 2006/2007.

### 2.2 Přístup ke vzdělávání, prostupnost, CŽV

Studijní programy (obory) presenčního, kombinovaného studia v členění na bakalářské a magisterské

Tabulka č. 2

Kód KKOV	Název studijního programu	Název studijního oboru	Standardní doba studia		Forma studia
			Bc	Mgr.	
B 1601	<b>Ekologie a ochrana prostředí</b>	Ochrana životního prostředí	3	-	P, K
B 3904	<b>Inženýrská ekologie</b>	Ochrana životního prostředí v průmyslu	3	-	P,K
		Vodní hospodářství	3	-	P,K
M 1601	<b>Ekologie a ochrana prostředí</b>	Odpadové hospodářství	-	5	P
		Revitalizace krajiny	-	5	P
N 1601	<b>Ekologie a ochrana prostředí</b>	Odpadové hospodářství	-	2	P

Fakulta nemá akreditován doktorský studijní program.

B - bakalářský studijní program

M - magisterský studijní program (dobíhá)

N – navazující magisterský studijní program

Tabulka 2a

Seznam akreditovaných studijních programů a oborů

Skupiny studijních programů	Studijní programy								Celkem st. prog./oborů
	Bc.		Mgr.		Mgr. nav.		dokt.		
	P	K	P	K	P	K	P	K	
přírodní vědy a nauky	1	1	1	-	1	-	-	-	4/4
technické vědy a nauky	1	1	-	-	-	-	-	-	2/2
zemědělské, lesnické a veter. vědy a nauky	-	-	-	-	-	-	-	-	-
zdrav., lékař. a farm. vědy a nauky	-	-	-	-	-	-	-	-	-
společenské vědy, nauky a služby	-	-	-	-	-	-	-	-	-
ekonomie	-	-	-	-	-	-	-	-	-
právo, právní a veřejnospr. činnost	-	-	-	-	-	-	-	-	-
pedagogika, učitelství a sociál. péče	-	-	-	-	-	-	-	-	-
obory z oblasti psychologie	-	-	-	-	-	-	-	-	-
vědy a nauky o kultuře a umění	-	-	-	-	-	-	-	-	-
<b>Celkem</b>	<b>2</b>	<b>2</b>	<b>1</b>	<b>-</b>	<b>1</b>	<b>-</b>	<b>-</b>	<b>-</b>	<b>6/6</b>

Pozn: P - prezenční forma, K - kombinovaná forma

Do Mgr. studijního programu nebyli v r. 2006 přijímáni studenti.

### Studijní programy realizované mimo sídlo fakulty

Studijní program Ekologie a ochrana prostředí s oborem Ochrana životního prostředí byl studován paralelně na detašovaném pracovišti v Mostě.

Studijní program Inženýrská ekologie se studijním oborem Vodní hospodářství byl studován na detašovaném pracovišti v Litvínově - 3. ročník studia. 1. a 2. ročník studia byl v akademickém roce 2005/06 otevřen pouze v Ústí n.L. Od akademického roku 2006/07 je plánováno přemístění studia na základní pracoviště v Ústí n.L. Všichni studenti budou studovat tento obor jen v Ústí n.L. od akademického roku 2007/08.

### Využívání kreditního systému na fakultě

Všechny povinné, povinně volitelné a volitelné předměty studijních programů a oborů studovaných na fakultě byly ohodnoceny kreditními body dle doporučení OECD.

### Programy celoživotního vzdělávání uskutečňované v daném roce

V roce 2006 fakulta zajišťovala letní semestr výuky Univerzity třetího věku. Organizačním garantem je trvale UJEP. Jiný program celoživotního vzdělávání fakulta nezajišťovala.

### Tabulka 2b

Přehled počtu kurzů celoživotního vzdělávání VVŠ

Skupiny studijních programů	Kurzy orientované na výkon povolání			Kurzy zájmové			U3V	Celkem
	do 15 hod.	do 100 hod.	více	do 15 hod.	do 100 hod.	více		
přírodní vědy a nauky	-	-	-	-	-	-	1	1
technické vědy a nauky	-	-	-	-	-	-	1	1
zemědělské, lesnické a veter. vědy a nauky	-	-	-	-	-	-	1	1
zdrav., lékař. a farm. vědy a nauky	-	-	-	-	-	-	-	-
společenské vědy, nauky a služby	-	-	-	-	-	-	-	-
ekonomie	-	-	-	-	-	-	1	1
právo, právní a veřejnospr. činnost	-	-	-	-	-	-	-	-
pedagogika, učitelství a sociál. péče	-	-	-	-	-	-	-	-
obory z oblasti psychologie	-	-	-	-	-	-	-	-
vědy a nauky o kultuře a umění	-	-	-	-	-	-	-	-
<b>Celkem</b>	-	-	-	-	-	-	<b>4</b>	<b>4 */</b>

\*/ jednosemestrální kurz pro jednu skupinu



## Univerzita třetího věku

**Tabulka 2c**

Přehled účastníků kurzů celoživotního vzdělávání

Skupiny studijních programů	Kurzy orientované na výkon povolání			Kurzy zájmové			U3V */	Celkem
	do 15 hod.	do 100 hod.	více	do 15 hod.	do 100 hod.	více		
přírodní vědy a nauky	-	-	-	-	-	-	160	160
technické vědy a nauky	-	-	-	-	-	-	160	160
zemědělské, lesnické a veter. vědy a nauky	-	-	-	-	-	-	160	160
zdrav., lékař. a farm. vědy a nauky	-	-	-	-	-	-	-	-
společenské vědy, nauky a služby	-	-	-	-	-	-	-	-
ekonomie	-	-	-	-	-	-	160	160
právo, právní a veřejnosprávní činnost	-	-	-	-	-	-	-	-
pedagogika, učitelství a sociál. péče	-	-	-	-	-	-	-	-
obory z oblasti psychologie	-	-	-	-	-	-	-	-
vědy a nauky o kultuře a umění	-	-	-	-	-	-	-	-
<b>Celkem</b>	-	-	-	-	-	-	<b>160</b>	<b>160</b>

\*/ týká se jedné skupiny studentů

## 2.3 Zájem o studium na FŽP

**Tabulka č. 3**

Zájem uchazečů o studium na VVŠ

Skupiny oborů	Počet				
	Podaných přihlášek <sup>1)</sup>	Přihlášených <sup>2)</sup>	Přijetí <sup>3)</sup>	Přijatých <sup>4)</sup>	Zapsaní <sup>5)</sup>
<b>Celkem</b>	<b>1 291</b>	<b>1 271</b>	<b>721</b>	<b>721</b>	<b>423</b>
přírodní vědy a nauky (* /)	1 039	1 033	561	561	310
Technické vědy a nauky (** /)	252	238	160	160	113
zemědělské, lesnické a veterinární vědy a nauky	-	-	-	-	-

<b>zdrav., lékař. a farm. vědy a nauky</b>	-	-	-	-	-
<b>společenské vědy, nauky a služby</b>	-	-	-	-	-
<b>ekonomie</b>	-	-	-	-	-
<b>právo, právní a veřejnosprávní činnost</b>	-	-	-	-	-
<b>pedagogika, učitelství a sociál. péče</b>	-	-	-	-	-
<b>obory z oblasti psychologie</b>	-	-	-	-	-
<b>vědy a nauky o kultuře a umění</b>	-	-	-	-	-

*Vysvětlivky:*

- 1) Počet všech podaných přihlášek.
  - 2) Počet uchazečů o studium. Vyjadřuje počet fyzických osob, ve skupinách oborů jsou zahrnuty vícenásobné přihlášky.
  - 3) Počet všech kladně vyřízených přihlášek.
  - 4) Počet přijatých uchazečů. Údaj celkem vyjadřuje počet fyzických osob, ve skupinách oborů jsou zahrnuti vícenásobně přijatí.
  - 5) Počet přijatých studentů, kteří se zapsali ke studiu.
- (\*) Ekologie a ochrana ŽP - Bc. + n.Mgr.  
(\*\*) Inženýrská ekologie

## 2.4 Studenti v akreditovaných studijních programech

### Tabulka č. 4

Přehled počtu studentů v akreditovaných SP k 31. 10. 06 (data k dispozici od MŠMT)

Skupiny studijních programů	Studenti ve studijním programu								Celkem studentů
	Bc.		Mgr.		Mgr. nav.		dokt.		
	P	K	P	K	P	K	P	K	
<b>přírodní vědy a nauky (*)</b>	330	233	3	0	103	0	0	0	669
<b>technické vědy a nauky (**)</b>	84	110	0	0	0	0	0	0	194
<b>zemědělské, lesnické a veterinární vědy a</b>	-	-	-	-	-	-	-	-	-
<b>zdrav., lékař. a farm. vědy a nauky</b>	-	-	-	-	-	-	-	-	-
<b>společenské vědy, nauky a služby</b>	-	-	-	-	-	-	-	-	-
<b>ekonomie</b>	-	-	-	-	-	-	-	-	-
<b>právo, právní a veřejnosprávní</b>	-	-	-	-	-	-	-	-	-
<b>pedagogika, učitelství a sociál. péče</b>	-	-	-	-	-	-	-	-	-
<b>obory z oblasti psychologie</b>	-	-	-	-	-	-	-	-	-
<b>vědy a nauky o kultuře a umění</b>	-	-	-	-	-	-	-	-	-
<b>Celkem</b>	<b>414</b>	<b>343</b>	<b>3</b>	<b>0</b>	<b>103</b>	<b>0</b>	<b>0</b>	<b>0</b>	<b>863</b>

(\*) Ekologie a ochrana ŽP – Bc. + Mgr. + n.Mgr.

(\*\*) Inženýrská ekologie

## Počty zahraničních studentů bakalářského a magisterského studijního programu

Fakulta, ústav	Podle typu programu			Celkem
	bakalář.	magister.	doktorský	
FŽP	1	1	0	2

## 2.5 Absolventi FŽP (bakalářského a magisterského studijního programu včetně zahraničních studentů)

### Tabulka č. 5

Přehled počtu absolventů akreditovaných SP v období od 1. 1. 06 do 31. 12. 06

Skupiny studijních programů	Absolventi ve studijním programu								Celkem absolventů
	Bc.		Mgr.		Mgr. nav.		dokt.		
	P	K	P	K	P	K	P	K	
přírodní vědy a nauky	94	36	37	-	18	-	-	-	185
technické vědy a nauky	18	14	-	-	-	-	-	-	32
zemědělské, lesnické a veterinární vědy a	-	-	-	-	-	-	-	-	-
zdrav., lékař. a farm. vědy a nauky	-	-	-	-	-	-	-	-	-
společenské vědy, nauky a služby	-	-	-	-	-	-	-	-	-
ekonomie	-	-	-	-	-	-	-	-	-
právo, právní a veřejnosprávní	-	-	-	-	-	-	-	-	-
pedagogika, učitelství a sociál. péče	-	-	-	-	-	-	-	-	-
obory z oblasti psychologie	-	-	-	-	-	-	-	-	-
vědy a nauky o kultuře a umění	-	-	-	-	-	-	-	-	-
<b>Celkem</b>	<b>112</b>	<b>50</b>	<b>37</b>	<b>-</b>	<b>18</b>	<b>-</b>	<b>-</b>	<b>-</b>	<b>217</b>

## Hodnocení nabídky studijních oborů s ohledem na uplatnění absolventů na trhu práce

Nové studijní obory jsou připravovány v návaznosti na potřeby praxe. Dle průběžných informací získávaných z pracovních úřadů Ústeckého kraje byli někteří absolventi FŽP v jejich evidenci, často ale pouze v letních měsících po ukončení studia, kdy teprve sháněli zaměstnání nebo odkládali nástup na pracoviště kvůli prázdninám. Část absolventů měla rovněž problémy s ubytováním v místě pracoviště nebo dojížděním, takže byla nucena některé nabídky zaměstnání odmítnat.

V roce 2006 se začalo vytvářet Sdružení přátel UJEP, kde jsou zapojeni absolventi UJEP a zástupci spolupracujících organizací. Existence Sdružení zlepšuje zpětnou vazbu mezi fakultou a jejími absolventy.

## 2.6 Studijní neúspěšnost na fakultě, počty neúspěšných studentů

**Tabulka č. 6**

Přehled počtu neúspěšných studentů v akreditovaných SP od 1. 1. 06 do 31. 12. 06

Skupiny studijních programů	Neúspěšní studenti ve studijním programu								Celkem studentů
	Bc.		Mgr.		Mgr. nav.		dokt.		
	P	K	P	K	P	K	P	K	
přírodní vědy a nauky	67	52	1	-	6	-	-	-	126
technické vědy a nauky	21	21	-	-	-	-	-	-	42
zemědělské, lesnické a veterinární vědy a									-
zdrav., lékař. a farm. vědy a nauky									-
společenské vědy, nauky a služby									-
ekonomie									-
právo, právní a veřejnosprávní									-
pedagogika, učitelství a sociál. péče									-
obory z oblasti psychologie									-
vědy a nauky o kultuře a umění									-
<b>Celkem</b>	<b>88</b>	<b>73</b>	<b>1</b>	<b>-</b>	<b>6</b>	<b>-</b>	<b>-</b>	<b>-</b>	<b>168</b>

*Pozn: Neúspěšný student - student, který neúspěšně ukončil studium a nepokračuje ve studiu nikde*

Hlavním důvodem ukončení studia bylo zpřísnění pravidel pro postup do vyšších ročníků spočívající v omezení počtu možných zápisů předmětu na dva v případě neabsolvování při 1. zápisu.

## 2.7 Využívání kreditního systému, udělování dodatku k diplomu

Ve všech studijních programech a oborech je zaveden kreditní systém dle návrhu OECD. Dodatek diplomu je absolventům vydáván od r. 2006 včetně. Na vyžádání je dodatek vydáván i absolventům z předcházejících let.

## 2.8 Odborná spolupráce FŽP s regionem, propojení teorie a praxe a spolupráce s odběratelskou sférou

FŽP prostřednictvím specialistů v určitých oborech spolupracovala např. s MUS a.s ( Mostecká uhelná společnost a.s.) na rekultivacích a revitalizaci území postižených těžbou, s Agenturou ochrany přírody v rámci programu Natura, nebo při zpracovávání Červeného seznamu rostlin v určitém území, dále s Magistrátem města Ústí nad Labem při zpracovávání odborných dokumentů pro rozhodovací činnost zastupitelstva o problematice zamýšlené stavby jezů na Labi nebo dálnice D 8, a dále spolupracuje s Archivem města Ústí nad Labem na zpracování a propagaci starých map Ústecka. FŽP i do budoucna počítá s rozšiřováním tohoto aplikovaného výzkumu. Jedná se o plnění funkce FŽP v regionu jakožto zdroje nových odborníků a odborných konzultantů při nápravě a monitorování ŽP v severočeském regionu.

UJEP podepsala v roce 2002 smlouvu o spolupráci s Ministerstvem životního prostředí a FŽP je důležitým představitelem naplňování této smlouvy. Fakulta rovněž spolupracuje s několika ústavami AV ČR (s Ústavem systémové biologie a ekologie AV ČR České Budějovice, Ústavem fyziky atmosféry AV ČR Praha, Ústavem informatiky AV ČR Praha, Ústavem geologie AV ČR Praha, Historickým ústavem AV ČR Praha) i s Českým egyptologickým ústavem FF UK Praha .

Další spolupráce probíhala s výzkumnými ústavů a organizacemi:

- Okresní hygienická stanice Ústí nad Labem, laboratoře organické a anorganické chemie
- Okresní hygienická stanice Teplice
- Výzkumný ústav meliorací a ochrany půdy Zbraslav
- Mega a.s., Stráž pod Ralskem
- Výzkumný ústav rostlinné výroby Praha – Ruzyně
- Výzkumný ústav zemědělské ekonomiky Praha
- Česká informační agentura životního prostředí Praha
- Výzkumný ústav anorganické chemie, a.s. Ústí nad Labem
- Spolek pro chemickou a hutní výrobu, a.s. Ústí nad Labem
- CZ Biom
- Český hydrometeorologický ústav v Ústí nad Labem
- Severočeské vodovody a kanalizace, a.s. Teplice
- Severočeská vodárenská společnost, a.s. Teplice
- Povodí Ohře, s.p. Chomutov
- Povodí Labe, s.p.

Spolupráce byla založena na tvorbě a realizaci společných projektů, vydávání publikací, na pomoci při definování a vedení bakalářských a diplomových prací. Spolupráce s vyjmenovanými subjekty přináší další četné efekty pro obě spolupracující strany a v případě AV ČR směřuje ke společné přípravě doktorských studijních programů. Spolupráce s AV ČR byla velmi operativní i prostřednictvím členství děkana FŽP v Komisi pro ŽP AV ČR.

## 2.9 Kvalifikační a věková struktura pracovníků FŽP

**Tabulka č. 7**

Věk	Pedagogičtí pracovníci					Vědečtí pracovníci	Celkem
	profesoři	docenti	odb. asistenti	asistenti	lektori		
do 29 let	0	0	4	7	0	2	13
30 - 34 let	0	0	6	2	0	0	8
35 - 39 let	0	0	3	0	0	0	3
40 - 44 let	0	2	6	0	0	0	8
45 - 49 let	0	1	7	0	0	0	8
50 - 54 let	0	1	4	0	0	0	5
55 - 59 let	1	2	4	0	0	0	7
60 - 64 let	1	2	3	0	0	0	6
65 - 69 let	1	1	2	0	0	1	5
nad 70 let	1	2	2	0	0	0	5
<b>Celkem</b>	<b>4</b>	<b>11</b>	<b>41</b>	<b>9</b>	<b>0</b>	<b>3</b>	<b>68</b>

## 2.10 Rozvoj výzkumné a vývojové činnosti a posílení vazby mezi pedagogickou a touto činností

Na fakultě byla nově formulována strategie výzkumné a vývojové činnosti, která zahrnuje spolupráci s podniky a institucemi regionu, marketing a propagaci výsledků. Vědeckovýzkumná činnost v roce 2006 navazovala na předcházející roky. Rozvíjela se v duchu zkvalitňování, internacionalizace, rozšiřování a inovací podle aktuálních podmínek. Vedle aplikovaného výzkumu se postupně rozšiřoval také výzkum základní. Součástí výzkumu a výuky bylo významné zapojování studentů do výzkumných projektů.

Do rozvoje vědeckovýzkumné činnosti byla zapojena řada interních pedagogů. Jednalo se o rozšiřování a aktualizaci jejich znalostí v příslušném oboru a tím následné zkvalitňování výuky.

V roce 2006 byly na fakultě řešeny vědeckovýzkumné projekty v kategorii centrálně evidovaných projektů (CEP) a to z Grantové agentury ČR, dále rezortní projekty MŠMT, MPSV a Grant EU. Jmenovitě jsou uvedeny v následujícím přehledu:

### Tabulka 8

Přehled grantů, výzkumných projektů, patentů a dalších tvůrčích aktivit

Název grantu, výzk. projektu, patentu nebo dalších tvůrčích aktivit	Zdroj	Finanční podpora r. 2006 v Kč
DE/04/B/F/PP146 190 Dolanský T. NEPTUN - NEw Partnership for Transnational UNderstanding and co-operation in water management	A	300 000
402/06/1100 S Ritschelová I. Systémy účetnictví a reportingu udržitelného rozvoje a jejich aplikace na mikroekonomické úrovni	B	160 000
404/06/0513 S Brůna V. Výzkum egyptské Západní pouště		127 000
205/04/0888 S Brůna V. Georeferencování a kartografická analýza histor.vojenských mapování Čech, Moravy a Slezska		120 000
MSM0021620826 Brůna, V. Vědecko-výzkumný záměr Český egyptologický ústav FF UK Praha - Výzkum civilizace starého Egypta 2005-2011	C	-
1M0554788502 Janoš.P. Výzkumné centrum - Pokročilé sanační technologie a procesy 2005-2009		1 615 000
1J 055/05-DP1 Seják. J. Multifunkčnosti k udržitelným ekonomickým a sociálním podmínkám českého zemědělství 2005-2007		785 000
1J 056/05-DP 2 Vráblíková, J. Zkušenosti z využití antropogenně postižené krajiny ke strategii rozvoje venkova 2005-2007		593 500

## 2.11 Infrastruktura FŽP

Základní vybavení FŽP kapacitami učeben, laboratoří a odborných pracoven přístrojovou technikou je trvale zlepšováno. Inovace užívané přístrojové techniky probíhá průběžně.

V roce 2006 se stabilizovala počítačová síť FŽP, která v současné době podporuje přenos 100 Mbit/s a některé části (např. servery) až 1 Gbit/s. V Ústí nad Labem byly umístěny 2 kusy Wi-fi přípojné body, které umožní připojení PC a přenosných počítačů do sítě pomocí bezdrátové technologie. Zároveň se v PC učebně provedla kompletní výměna počítačů včetně 20" LCD monitorů.

Byl pořízen nový server pro provoz detašovaného pracoviště v Mostě, který zajišťuje provoz internetových stránek pracoviště, osobní účty všech studentů a vnitřní PC síť. Je zajištěn přístup na interní stránky UJEP, fakulty a informační zdroje. Existuje i přímé propojení s databází knihovny fakulty.

Hlavní budova fakulty v Ústí nad Labem je napojena do vysokorychlostní sítě univerzity s kapacitou 1 Gbit/s. Byla navýšena rychlost linky na trase Ústí nad Labem – Most na 1 Gbit/s.

Na fakultě jsou dlouhodobě připravovány studijní materiály v elektronické podobě a to jak pro kombinované studium, tak i pro studium prezenční. Od roku 2004, kdy byl uveden do provozu e-learningový server postupně probíhá příprava a tvorba jednotlivých kurzů a jejich zavádění do systému.

V roce 2006 bylo za podpory RTP vytvořeno dalších 5 e-learningových kurzů a celkový počet je 29. Elearningový systém aktivně využívá přes 400 studentů převážně z FŽP - <http://elearning.ujep.cz>. Počítá se s jeho dalším rozvojem a to zejména v oblasti aktualizace stávajících kurzů a tvorby kurzů nových. Dle požadavků probíhá školení pedagogických pracovníků fakulty v problematice tvorby a aplikace e-learningu.

Uživatelé mohou v knihovně využívat 11 počítačů s přístupem na Internet a do univerzitní sítě, prostřednictvím 1 počítače je zajištěn přístup do elektronického katalogu knihovny. Na internetových stránkách knihovny jsou pro uživatele k dispozici přístupy k následujícím časopiseckým a příručkovým (bibliografické i plnotextové) databázím:

GeoRef a GEOBASE (geologické databáze), Environmental Science and Pollution Management (bibliografická databáze), EnviroNETbase (oborový informační zdroj), Willey Inter Science (databáze periodik), EIFL Direct (databáze periodik), Oxford Reference Online (odborné příručky a slovníky), Kluwer Online (databáze periodik), Elsevier Science Direct (databáze periodik), Springer Link (databáze periodik), Web of Knowledge (zahrnuje Web of Science a Journal Citation Index), Knovel (multioborová databáze plných textů publikací). Dále mohou návštěvníci knihovny využívat informační zdroje umístěné na univerzitní síti. Knihovní fond je dále doplňován databázemi na CD ROM, které jsou půjčovány pouze prezenčně. Fakultní knihovna poskytuje aktuální informace prostřednictvím internetových stránek, kde kromě obecných informací zpřístupňuje seznamy vysokoškolských kvalifikačních prací, přírůstky nové literatury, seznam odebíraných časopisů, elektronický katalog knihovny, informace o výše uvedených elektronických informačních zdrojích atd.

### Tabulka č.9

Vysokoškolské knihovny, knihovnicko-informační služby

Přírůstek knihovního fondu za rok	1383					
Knihovní fond celkem	28520					
Počet odebíraných titulů periodik:	92					
- fyzicky	0					
- elektronicky (odhad) <sup>4</sup>						
Otevírací doba za týden <sup>1</sup> (fyzicky)	41					
Počet absenčních výpůjček <sup>2</sup>	8859					
Počet uživatelů <sup>3</sup>	1062					
Počet studijních míst	42					
Počet svazků umístěných ve volném výběru	8169					

- 1) Rozumí se počet otevíracích hodin týdně toho provozu vysokoškolské knihovny, který má nejdelší otevírací dobu. Otevírací doby jednotlivých provozů se nesčítají!  
Termínem „fyzicky“ se rozumí osobní návštěva knihovny, nikoli elektronická komunikace.
- 2) Včetně prolongace.
- 3) Uživatel je návštěvník knihovny, který alespoň 1x v daném kalendářním roce využil absenčních služeb knihovny.
- 4) Uvádějí se pouze tituly periodik, které knihovna sama předplácí v papírové nebo elektronické verzi

## 3. Kvalita a kultura akademického života

### 3.1 Sociální záležitosti studentů a zaměstnanců

Stipendijní a ubytovací řád UJEP řešil základní problémy studentů v oblasti sociálního zabezpečení. Zaměstnanci byli zabezpečeni kolektivní smlouvou.

### 3.2 Znevýhodněné skupiny uchazečů/studentů na FŽP

Podmínky ke studiu handicapovaných osob na FŽP byly omezené. Důvodem je charakter studia a možnosti uplatnění absolventů. U bakalářů i inženýrů je vždy předpokládán určitý díl práce ve volném terénu, urbanizované krajině nebo v areálu průmyslových zón a objektů. Přesto dispoziční řešení a vybavení budovy fakulty studium handicapovaných studentů umožňuje.

### 3.3 Mimořádně nadaní studenti

Mimořádně nadaní studenti byli zapojováni do výzkumné a vývojové činnosti v rámci řešených projektů. Současně obvykle vyúsťuje jejich činnost i v přípravě bakalářských a diplomových prací.

### 3.4 Partnerství a spolupráce

Fakulta od prosince 2004 participuje v mezinárodním projektu „NEPTUN“ a byla zapojena do přípravy dvou návrhů projektů 6. rámcového plánu – Network on Geothermal Energy a Promotion Rapid Innovation in Research and Exploitation of Geothermal Energy.

V rámci Socrates Programme - Intensive Programme (IP) byla předložena žádost o projekt „Promoting education for sustainable development in an enlarged European Union.“, kde FŽP byla hlavním navrhovatelem, spolupracujícími byly univerzity Salford, TU Dresden a SPU Nitra.

Přesto, že se v případech IP a projektu NEPTUN primárně nejednalo o výzkumné programy, FŽP počítá v těchto projektech i s výstupy výzkumného charakteru (případové studie využitelné pro další výzkumné aktivity).

Mezinárodní mobilita pedagogů probíhala především v rámci programu Socrates/Erasmus, dále pak v souvislosti s programy PHARE, NEPTUN a dlouhodobými smlouvami mezi konkrétními univerzitami, např. TU Zvolen, Fakultou ekologie a environmentalistiky v Banské Štiavnici, SPU Nitra apod.

V roce 2006 FŽP přijímala skupinovou návštěvu studentů (30-40) z univerzity Utrecht a připravila a prezentovala pro ně přednášky v angličtině na environmentální, předem dohodnutá témata, realizovala terénní cvičení v oblastech postižených povrchovou těžbou atd. FŽP organizovala také Letní rekultivační školu, kde se příležitostně účastnili i zahraniční studenti.

V září 2006 byla FŽP spoluorganizátorem letní školy společně s TU Dresden a UK Praha na téma „Transport and Environment“. Školu absolvovaly dvě studentky FŽP.

V září byl fakultou realizován v oblasti severních Čech týdenní terénní kurs pro 12 studentů univerzity Nottingham.

## **4. Internacionalizace**

### **4.1 Strategie FŽP v oblasti mezinárodní spolupráce**

S členstvím ČR v EU byly aktivity FŽP UJEP v r. 2006 i pro následující léta orientovány na mezinárodní otevírání se v evropském prostoru. Jde zejména o propojování vysokoškolských sítí výuky a výzkumu (vstup do sítě evropských virtuálních studií prostřednictvím SPU v Nitře), vytváření společných programů a přizpůsobování obsahu výuky potřebám současné Evropy. Vzdělávání je vedle výzkumu hlavním posláním FŽP a navazovalo v rozšiřovaném mezinárodním kontextu na dlouhodobé zkušenosti ve výuce krajinně-ekologických a průmyslově-environmentálních oborů. Souběžně se zkvalitňováním vzdělávací role akademických pracovníků bylo cílem vedení fakulty posilovat i jejich výzkumné aktivity tak, aby fakulta mohla být charakterizována jako kvalitní vzdělávací a výzkumná součást UJEP.

### **4.2 Zapojení FŽP do mezinárodních vzdělávacích programů, výzkumu a vývoje**

V rámci programu Sokrates pravidelně vyjížděli studenti k jednosemestrálnímu studiu do Velké Británie, Francie, Finska, SRN a Slovenska. V tomto programu se zapojili i pedagogičtí pracovníci formou krátkodobé výuky a vložených přednášek.

### **4.3 Členství akademických pracovníků Fakulty životního prostředí v mezinárodních a profesních organizacích a sdruženích**

#### **RNDr. Jana Říhová Ambrožová, Ph.D.**

tajemník a jednatel společnosti Česká algologická sekce při České botanické společnosti  
členka Česká algologická společnost – člen od roku 2002  
členka Česká limnologická společnost – člen od roku 2004  
členka Asociace čistírenských expertů – člen od roku 2004  
členka Asociace československých vodárenských expertů – člen od roku 2005  
členka redakční rady časopisu Vodní hospodářství - od roku 2003  
členka komise TNK 104 „Jakost vod“, subkomise SC 3 Biologické metody – od roku 2003

#### **Doc. RNDr. Miroslava Blažková, Ph.D.**

členka Bioklimatologické česko-slovenské společnosti  
členka České společnosti pro životní prostředí  
členka Společnosti pro geologii České republiky  
členka Francouzského klubu



**Ing. Vladimír Brůna**

člen České kartografické společnosti  
člen sdružení CAGI (Česká asociace pro geoinformace).

**RNDr. Pavel Cudlín, CSc.**

člen Mezinárodní asociace pro krajinnou ekologii  
člen České botanické společnosti  
člen České vědecké společnosti pro mykologii

**Ing. Tomáš Dolanský, Ph.D.**

člen sdružení CAGI (Česká asociace pro geoinformace)

**Ing. Petr Dvořák**

člen Okresní agrární komory Most - Teplice  
člen Krajské agrární komory Ústí n.L.  
člen Krajského informačního střediska Agrární komory Ústeckého kraje

**PaedDr. Jan Eichler**

člen Ústřední výkonné rady Českého svazu ochránců přírody  
předseda Asociace neziskových organizací Ústeckého kraje  
člen Výboru Rady vlády pro NNO pro spolupráci s EU  
člen Rady Asociace nevládních neziskových organizací v ČR

**Doc. Ing. Miroslav Farský, CSc.**

člen České společnosti chemické  
člen České společnosti ekonomické

**Mgr. Michal Holec, Ph.D.**

člen Zoologického klubu Zoologické zahrady v Ústí nad Labem  
člen Zoologické zahrady v Děčíně  
člen Podkrušnohorského zooparku v Chomutově

**Doc. Ing. Pavel Janoš, CSc.**

předseda české pobočky mezinárodní organizace EURACHEM zaměřené na jakost v analytické chemii.  
delegát ve Valném shromáždění této organizace za Českou republiku.

**Ing. Kateřina Křováková**

členka České kartografické společnosti a CZ - IALE (Česká společnost pro krajinnou ekologii).

**RNDr. Petr Jirásek**

člen Rady vysokých škol  
člen České geografické společnosti

**RNDr. Iva Machová**

členka výboru severočeské pobočky České botanické společnosti

**Mgr. Stanislav Malý**

člen České společnosti pro stavební právo.

**Ing. Jiří Mareček, CSc.**

člen České společnosti chemické (ČSCH) a Sekce chemického inženýrství (SCHI).

**Ing. Martin Neruda, Ph.D.**

člen České společnosti pro životní prostředí  
člen CZ BIOM Českého sdružení pro biomasu  
člen České společnosti krajinných inženýrů  
člen České akademie zemědělských věd (ČAZV)  
člen Českého výboru Mezinárodní komise pro závlahy a odvodnění (ČV ICID)

**Mgr. Martin Novák**

člen České meteorologické společnosti při AV ČR  
člen České bioklimatologické společnosti při AV ČR

**Ing. Richard Pokorný**

člen redakční rady sborníku „Orlické hory a Podorlicko“  
člen „České geologické společnosti“

**Ing. Miroslav Richter, Ph.D.**

člen České společnosti chemické, sekce chemického inženýrství a sekce průmyslové chemie.  
člen České společnosti pro životní prostředí.

**Doc. Ing. Josef Seják, CSc.**

zakladatel české pobočky a národní kontaktní bod v International Human Dimensions Programme on Global Environmental Change  
člen Komise pro životní prostředí při AV ČR  
člen Společnosti pro udržitelný život

**Doc. Ing. Ladislav Slavík, DrSc.**

člen předsednictva České akademie zemědělské  
místopředseda odboru vodního hospodářství a meliorací České akademie zemědělské

**Ing. Helena Součková, CSc.**

členka předsednictva CZ BIOM, Sdružení pěstitelů energetických plodin  
členka předsednictva Společnosti pro zvelebení české krajiny  
předsedkyně Svazku obcí povodí Liběchovky se sídlem v Tupadlích

**Prof. Ing. Jaroslava Vráblíková, CSc.**

členka Krajské komise pro ŽP  
členka odboru vodního hospodářství ČAZV  
členka odboru pedologie ČAZV  
členka Vědecké rady VUMOP Praha - Zbraslav  
členka ČVTS Společnost zemědělské  
předseda Celostátní odborné sekce ochrany biosféry ČVTS  
členka Bioklimatologické česko-slovenské společnosti  
členka Československé společnosti pro životní prostředí  
členka Společnosti pro trvale udržitelný život  
členka Společnosti pro obnovu venkova  
členka komise životního prostředí Agrární komory ČR  
soudní znalec v oboru zemědělství spec. ekologie v zemědělství

**Ing. Jaroslav Zahálka, CSc.**

předseda pracovní skupiny pro životní prostředí Euroregion ELBE/LABE  
předseda správní rady Milešovka o.p.s.  
člen řídicího výboru pro realizaci projektu "Ústecký kraj-kraj přírody a člověka",  
člen České společnosti pro životní prostředí

**Ing. Jindřich Zídek**

člen řídicího výboru České plavební a vodocestné sdružení (ČPVS)  
člen Českého vědeckotechnického sdružení (ČVTVHS).  
člen Mezinárodní komise pro ochranu Labe

#### **4.4 Zapojení FŽP do mezinárodních vzdělávacích programů, výzkumu a vývoje**

Zapojení VVŠ v programech mezinárodní spolupráce ve vzdělávání

**Tabulka 11 a**  
**Programy EU pro vzdělávání a přípravu na povolání**

Program	Socrates Erasmus	Socrates				Leonardo
		Comenius	Grundtvig	Lingua	Minerva	
Počet projektů						
Počet vyslaných studentů/celkový počet studentoměsíců	31/124					
Počet přijatých studentů/ celkový počet studentoměsíců	1/4					
Počet vyslaných AP / celkový počet učitelotýdnů	6/8					
Počet přijatých AP / celkový počet učitelotýdnů						
Dotace (v tis. Kč)						

**Tabulka 11 b**  
Ostatní programy

Program	Ceepus	Aktion	Ostatní
Počet projektů			
Počet vyslaných studentů/celkový počet studentoměsíců			
Počet přijatých studentů/ celkový počet studentoměsíců			
Počet vyslaných AP / celkový počet učitelotýdnů			
Počet přijatých AP / celkový počet učitelotýdnů			
Dotace (v tis. Kč)			

*Pozn.: Ve sloupci Ostatní uveďte všechny programy VVŠ, které není možno jinak zařadit*

**Tabulka 11 c**  
Další studijní pobyty v zahraničí

Program	Vládní stipendia	Přímá meziuniverzitní spolupráce / z toho Rozvojové programy (RP)	
		v Evropě / z toho RP	mimo Evropu / z toho RP
Počet projektů			
Počet vyslaných studentů/celkový počet studentoměsíců		1/4	
Počet přijatých studentů/ celkový počet studentoměsíců			
Počet vyslaných AP / celkový počet učitelotýdnů			
Počet přijatých AP / celkový počet učitelotýdnů			

#### 4.5 Nabídka studia v cizích jazycích

Fakulta neměla v roce 2006 akreditovány studijní obory v cizích jazycích, nicméně nabízela vybrané předměty svých studijních oborů v anglickém jazyce (Elements of Hydrogeology, Hydrology and Flood Control, Essentials of Geology, Environmental Geology, Fundamental Soil Hydraulics, Drainage Policy in Landscape, Environmental Analytical Chemistry, Introduction to Environmental Policy, Introduction to Environmental Economics, Neoclassical Economics and Natural Resource Use and

## 4.6 Společné studijní programy

Za silnou stránku fakulty lze považovat harmonizaci studijních programů se srovnatelnými programy v zemích EU je zajišťována jejich vzájemným porovnáváním mezi univerzitami. Poslední akce tohoto druhu proběhla s Univerzitou Strathclyde v závěru roku 2004. Všeobecně bylo konstatováno, že bakalářské studijní programy FŽP jsou shodné či náročnější, než je obvyklé ve Velké Británii. Magisterské studijní programy nebyly porovnávány. Ve VB je vyšší podíl volitelných (VP) a povinně volitelných předmětů (PVP). Toto je dáno především velikostí fakulty a počtem studentů v příbuzných studijních programech a oborech. FŽP je relativně malá, takže z technicko organizačních důvodů je obtížné uplatnění vyššího počtu a podílu VP a PVP.

## 5. Zajišťování kvality činností realizovaných na FŽP

### 5.1 Systém hodnocení kvality vzdělávání na FŽP

Systém na FŽP zahrnoval jak pravidelné vnitřní hodnocení jednotlivých akademických pracovníků pomocí bodového systému vzdělávací, výzkumné a další tvůrčí činnosti, tak i elektronický systém jejich hodnocení studenty. Ve vnějším hodnocení procházela FŽP jako hodnocená fakulta již druhou fází pilotního projektu CSVŠ.

### 5.2 Vnitřní hodnocení

V r. 2006 proběhlo pravidelné hodnocení akademických pracovníků podle předem stanovených kritérií zahrnujících pedagogickou, výzkumnou a vývojovou i publikační činnost.

Zaměstnanci fakulty jsou motivováni ke zvyšování odborné kvalifikace vnitřními předpisy (směrnice rektora 01/2004 a Mzdový předpis UJEP). Jelikož fakulta nemá akreditováno vlastní doktorské studium, vycházelo vedení fakulty vstřícně všem zájemcům o doktorské studium nebo habilitační řízení i poskytnutím podpor a materiálním zajištěním jejich potřeb při studiu například formou interních grantů fakulty, které primárně slouží k zajištění doktorského studia. Na fakultě byla rovněž zavedena možnost čerpání studijního volna. Fakulta další vzdělávání vlastních pracovníků přímo nezajišťovala. Případné problémy jednotlivých doktorandů byly operativně řešeny vedením kateder a fakulty v souladu s pracovněprávními předpisy a finančními možnostmi.

Nabídka možných stáží v zahraničí byla díky mnoha kontaktům velmi široká a dovozovala pracovníkům realizovat krátkodobé stáže na partnerských institucích. K porovnání činnosti jednotlivých pracovníků slouží pravidelné hodnocení dle jasně definovaných kritérií (blíže viz „Kritéria hodnocení akademických pracovníků FŽP pro udělování osobních příplatků“). Systém je uplatňován na fakultě vždy na přelomu roku. Tímto způsobem je získán dostatečný přehled pro objektivní hodnocení činnosti jednotlivých pracovníků.

Fakulta se snažila aktivně hledat nové vhodné kvalifikované pracovníky, tak jak bylo uvedeno v dlouhodobém záměru. Zvyšování podílu profesorů a docentů na fakultě se však dařilo pouze velmi pozvolna. Situace byla dána zejména personálními možnostmi regionu a finančními možnostmi fakulty. Jen výjimečně se dařilo získávat habilitované pracovníky mimo region.

Poměrně vysoké procento tvořili pracovníci z praxe, kteří zajišťovali odborné předměty. Jednalo se o pracovníky z výzkumných ústavů nebo Akademie věd ČR. Pro výuku oboru „Vodní hospodářství“ fakulta úzce spolupracovala s vodohospodářskými podniky v regionu, které zajišťovaly praktickou část výuky.

Zahraniční odborníci na fakultu byli zváni na krátkodobé pracovní návštěvy, které často vyplývají z probíhající vědecké činnosti. K působení hostujících profesorů byly užívány programy mobility (Socrates-Erasmus) nebo národní rozvojové programy.

S ohledem na specifické zaměření fakulty nebyla možnost mezifakultní spolupráce systematicky využívána. Realizovány byly pouze individuální dohody v malém rozsahu (např. KIG – KGEO, KPV – KBI, KTEV – KC).

### 5.3 Vnější hodnocení, včetně mezinárodního

FŽP byla v roce 2006 spolu s FSE zahrnuta do druhé etapy pilotního projektu „Hodnocení kvality VŠ“. Projekt byl řízen CSVŠ. Průběžné výsledky byly prezentovány na semináři „Hodnocení kvality VŠ“, který proběhl 29. a 30.1.2007 na UJEP v Ústí nad Labem. Hodnotící kritéria byla převzata z mezinárodních metodik užívaných OECD.

## 6. Rozvoj FŽP

### 6.1 Zapojení do Rozvojových programů MŠMT

Fakulta nebyla v roce 2006 zapojena do Rozvojových programů.

### 6.2 Zapojení do projektů FRVŠ

tabulka č. 13

Tématický okruh	Počet přijatých projektů	Poskytnuté fin. prostředky v tis. Kč		
		kapitálové	běžné	celkem
A	2		136	136
B	1		98	98
C				
D				
E	1		189	189
F				
G				
<b>Celkem</b>	<b>4</b>		<b>423</b>	<b>423</b>

### 6.3 Zapojení do projektů Strukturálních fondů

Fakulta nebyla v roce 2006 zapojena do projektů Strukturálních fondů.

### 6.4 Investiční akce na fakultě

V roce 2006 byly vynaloženy investiční prostředky pouze v oblasti strojů a zařízení (v Kč):

Tabulka č. 14

Akce	Náklady FRIMu	Jiné zdroje
SW Statistica	102 100	
PC Lynx Office	72 000	
Plotter Canon BJW8400	150 000	
Server X 346 Xeon	163 200	
Fotoaparát Nikon F100	48 000	
GPS Geotronics	80 000	
Polarizační mikroskop	101 300	
Organizace veřejné zakázky Fotovolt. systém	79 500	
Inženýrská činnost akce Fotovolt. systém	99 200	
Fotovoltaický systém Solartec	1 880 800	8 000 000 dotace Státní fond ŽP ČR
Kopírka Konica-Minolta Bizhub C250	200 700	

## 7. Závěr

### Silné stránky FŽP:

- Adaptabilita absolventů FŽP byla i v roce 2006 vysoká díky multidisciplinárnímu charakteru studijních programů a oborů – většina absolventů nacházela uplatnění ve vystudovaném oboru, a to ve státní správě (od městských úřadů až po MŽP, ČIŽP, Okr. a KHS), průmyslových podnicích v OŽP (ale také v technických útvarech), správách CHKO a NP, konzultačních a vzdělávacích institucích.
- V celostátním hodnocení výsledků výzkumu a vývoje se Fakulta životního prostředí umísťuje na předních místech. V roce 2005 to bylo na prvním místě v České republice. V roce 2006 i po přehodnocení kritérií se FŽP opět dobře umístila v celostátním pořadí - na sedmém místě, tj. vysoko v "zelené zóně" institucí, které svými výsledky vysoce zhodnotily vynaložené prostředky a u nichž se poskytovatelům doporučuje zvýšení jejich státní podpory.
- Vysoká míra zapojení studentů v mezinárodních výměnách (Sokrates/Erasmus ad.)
- Nadále probíhal rozvoj e-learningu, rozšířil se počet předmětů, které lze pomocí této metody vyučovat. Významné bylo užití zejména pro formu KS.

### Slabé stránky:

- Další nárůst počtu uchazečů a studentů FŽP v Ústí nad Labem narážel na omezenost výukových prostor a vyžadoval hledání nových prostor pro výuku, nebylo zcela jasno v otázce univerzitního kampusu (prostory, termíny dokončení, financování).
- Omezenost oborového spektra navazujícího magisterského studia.
- Počet pedagogů zaměstnaných na 100% úvazek se zvyšoval pomalu, obtížně byla obsazována místa Prof. a Doc.

### Možnosti jejich řešení

- K dalšímu nárůstu počtu uchazečů a studentů v Ústí nad Labem hledat nové prostory pro výuku ve vazbě na postup prací ke zprovoznění univerzitního kampusu (prostory, termíny dokončení, financování).
- Podat v roce 2007 žádost o rozšíření navazujícího Mgr. studia
- Zlepšovat personální obsazení pedagogického sboru zvyšováním počtu pedagogů se 100%-ním pracovním úvazkem, vědeckými a vědecko-pedagogickými tituly.
- Vytvářet podmínky pro úspěšnou práci Výzkumného centra a usilovat o získání výzkumného záměru.
- Stimulovat publikační činnost pedagogů v renomovaných časopisech tuzemských a zejména zahraničních.

Schváleno Akademickým senátem FŽP UJEP dne 11.4.2007

Doc. Ing. Josef Seják, CSc.  
děkan fakulty