

# Výroční zpráva o činnosti Fakulty životního prostředí za rok 2008

## 1. ÚVOD

V průběhu roku 2008 pokračovala Fakulta životního prostředí v rozvíjení vzdělávacích, vědeckých a výzkumných aktivit. Pedagogická činnost probíhala v rámci akreditovaných studijních programů Ekologie a ochrana prostředí a Inženýrská ekologie.

V průběhu 1. čtvrtletí 2008 byly shromážděny a odevzdány vedení UJEP Výroční zprávy FŽP a aktualizace Dlouhodobých záměrů za posledních pět let požadované pro evaluaci FŽP a UJEP. S ohledem na evaluaci univerzity bylo rozhodnuto připravovat k akreditaci pouze navazující magisterský studijní program „Ekologie a ochrana prostředí“ (N1601) s oborem "Revitalizace krajiny" a rozpracovat doktorský studijní program „Ekologie a ochrana prostředí“ s oborem "Analytická chemie životního prostředí".

Na základě požadavků Akreditační komise bylo ve 2. čtvrtletí 2008 zpracováno interní hodnocení fakulty dle doručeného dotazníku. Po interním projednání na fakultě a v komisi UJEP byl materiál v srpnu 2008 vedením univerzity předán Akreditační komisi.

Zapojení akademických pracovníků fakulty do vědecko-výzkumné činnosti se dlouhodobě rozšiřuje, což se projevilo v růstu podílu finančních prostředků získaných z vědecko-výzkumných projektů. Tento podíl dosáhl ..... % z příspěvku MŠMT.

Fakulta se v roce 2008 zúčastnila čtvrtým rokem jako spolupříjemce řešení úkolů Výzkumného centra Technické univerzity v Liberci.

Pokračovala spolupráce a její rozvoj s ústavu Akademie věd ČR a dalšími, zejména regionálními, institucemi. Trvale se zvyšuje i zapojení studentů do vědecko-výzkumných aktivit fakulty.

Prezentace FŽP UJEP směřovala i v roce 2008 v pedagogické a výzkumné činnosti k posílení mezinárodní spolupráce.

Předkládaná výroční zpráva byla vypracována dle doporučené rámcové osnovy výroční zprávy fakulty za rok 2008 doručené vedením UJEP.

## 2. STRUKTURA A ORGÁNY SOUČÁSTI

### 2.1 STRUKTURA SOUČÁSTI

*Děkan*

**Ing. Miroslav Richter, Ph.D., EUR ING**

*Proděkan pro vědu*

**Doc. Ing. Pavel Janoš, CSc.**

*Proděkan pro zahraniční vztahy*

**Ing. Martin Neruda, Ph.D.**

*Proděkan pro studium*

**Mgr. Petr Bogan**

*Proděkan pro rozvoj a informatiku*

**Ing. Vladimír Brůna**

*Tajemník*

**Mgr. Jan Vojtíšek**

*Katedry:*

*KPV:* **Prof. Ing. Jaroslava Vráblíková, CSc.**

*KTEV:* **Doc. Ing. Pavel Janoš, CSc.**

*KIG:* **Ing. Tomáš Dolanský, Ph.D.**

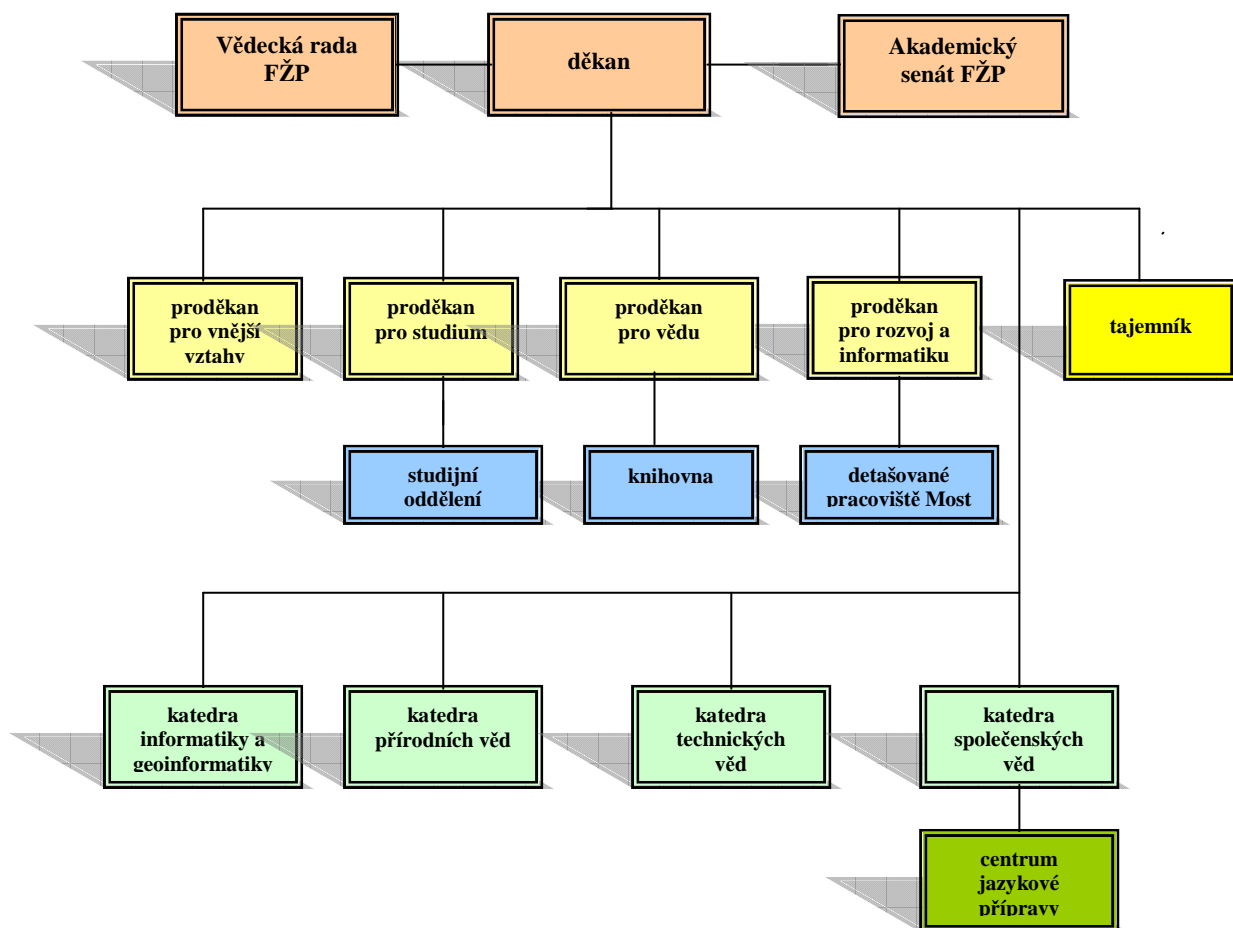
*KSPV:* **Ing. Jakub Vosátka, Ph.D.**

*Studijní oddělení:* **Dana Anýžová**

*Knihovna:* **Ivana Suchá**

Základní pracoviště Fakulty životního prostředí (FŽP) je v Ústí nad Labem, Králova výšina 3132/7, detašované pracoviště má fakulta v Mostě - Velebudicích.

## 2.2 ORGANIZAČNÍ SCHÉMA SOUČÁSTI



## 2.3 AKADEMICKÝ SENÁT SOUČÁSTÍ

### *Akademický senát FŽP - složení do dubna 2008:*

Předseda:

**prof. Ing. Jaroslava Vráblíková, CSc.**

Místopředseda:

**Lukáš Smutný**

Akademičtí pracovníci:

**Ing. Marek Hanuš  
Mgr. Michal Holec, Ph.D  
RNDr. Petr Jirásek  
Ing. Kateřina Křováková  
Ing. Václav Synek**

Studenti:

**Michal Grégr  
Lenka Güntherová  
Rudolf Jahoda  
Marie Kašparová**

### *Akademický senát FŽP - složení od dubna 2008:*

Předseda:

**Mgr. Petr Novák**

Místopředseda:

**Tomáš Kadora**

Akademičtí pracovníci:

**Ing. Václav Synek  
Ing. Věra Kreníková  
Mgr. Miloslav Kolenatý  
prof. Ing. Jaroslava Vráblíková, CSc.  
Ing. Josef Lébr**

Studenti:

**Dagmar Najmanová  
Radek Timoftej  
Rudolf Jahoda  
Roman Olah**

## 2.4 VĚDECKÁ RADA SOUČÁSTI

### Interní členové:

<b>Ing. Miroslav Richter, Ph.D., EUR ING.</b>	- děkan FŽP, předseda VR
<b>doc. RNDr. Jiří Anděl, CSc.</b>	- Katedra geografie PřF UJEP
<b>doc. RNDr. Miroslava Blažková, Ph.D.</b>	- katedra přírodních věd FŽP
<b>Ing. Vladimír Brůna</b>	- proděkan pro rozvoj a informatiku FŽP
<b>doc. Ing. Pavel Janoš, CSc.</b>	- proděkan pro vědu, vedoucí KTEV FŽP
<b>doc. Ing. Tomáš Loučka, CSc.</b>	- prorektor pro vědu UJEP
<b>doc. Ing. Iva Ritschelová, CSc.</b>	- rektorka UJEP
<b>doc. Ing. Ladislav Slavík, DrSc.</b>	- katedra přírodních věd FŽP
<b>prof. Ing. Jaroslava Vráblíková, CSc.</b>	- vedoucí katedry přírodních věd FŽP
<b>Ing. Jaroslav Zahálka, CSc.</b>	- katedra společenských věd FŽP

### Externí členové:

<b>doc. RNDr. Martin Braniš, CSc.</b>	- Př.F UK v Praze
<b>doc. Ing. Lena Halounová, CSc.</b>	- FSV ČVUT v Praze
<b>prof. Ing. Magdalena Hrabánková, CSc.</b>	- děkanka Ekonomické fakulty Jihočeské univerzity České Budějovice
<b>prof. RNDr. Jiří Hřebíček, CSc.</b>	- Fakulta informatiky, Masarykova univerzita Brno
<b>prof. Ing. Emanuel Kula, CSc.</b>	- MZLU Brno
<b>Ing. Václav Pondělíček</b>	- Povodí Ohře, s.p. Chomutov
<b>prof. Ing. Miloslav Šoch, CSc.</b>	- děkan Zemědělské fakulty, Jihočeská univerzita České Budějovice
<b>prof. Ing. Ilja Vyskot, CSc.</b>	- vedoucí ústavu tvorby a ochrany krajiny MZLU Brno

## 2.5 DISCIPLINÁRNÍ KOMISE SOUČÁSTI

předseda komise:

**Mgr. Petr Bogan**

Členové:

**prof. Ing. Jaroslava Vráblíková, CSc.**

**stud. Veronika Pejšová**

**stud. Roman Olah**

## 2.6 ZASTOUPENÍ SOUČÁSTI V REPREZENTACI ČESKÝCH VYSOKÝCH ŠKOL

Organizace	Stát	Status
Česká konference rektorů – Doc.Ing.I.Ritschelová, CSc., rektorka UJEP	ČR	Člen
RVŠ – prorektor pro vědu – Doc.Ing.T.Loučka, CSc., prorektor UJEP pro vědu	ČR	člen

## 2.7 ZASTOUPENÍ ŽEN V AKADEMICKÝCH ORGÁNECH SOUČÁSTI

**AS FŽP:** 3 z 11, tj. 27,2 %

**VR FŽP:** 5 z 18, tj. 27,8 %

**Disciplinární komise:** 2 ze 4, tj. 50 %

### 3. STUDIUM

#### 3.1 SEZNAM AKREDITOVANÝCH STUDIJNÍCH PROGRAMŮ A OBORŮ HABILITAČNÍHO A JMENOVACÍHO ŘÍZENÍ

Kód stud. progr.	Název studijního programu	Kód studijního oboru	Název studijního oboru	Standardní doba studia v akademických rocích Typ <sup>1)</sup> a forma <sup>2)</sup> studia			
				B	M,N	P	FS
B1601	Ekologie a ochrana prostředí	1604R007	Ochrana životního prostředí	3	---	---	P,K
B3904	Inženýrská ekologie	3904R012	Ochrana životního prostředí v průmyslu	3	---	---	P,K
B3904	Inženýrská ekologie	3904R023	Vodní hospodářství	3	---	---	P,K
N1601	Ekologie a ochrana prostředí	1604T004	Odpadové hospodářství	--	2	---	P
N1601	Ekologie a ochrana prostředí	3914T009	Revitalizace krajiny	---	2	---	P

Počet akreditovaných studijních programů

Skupiny studijních programů	Studijní programy/studijní obory				Celkem studijních prog./oborů
	bak.	mag.	mag. nav.	dokt.	
přírodní vědy a nauky	1/1	---	1/2	---	2/3
technické vědy a nauky	1/2	---	---	---	1/2
zemědělské, lesnické a veterinární vědy a nauky	---	---	---	---	---
zdrav., lékař. a farm. vědy a nauky					
společenské vědy, nauky a služby ekonomie					
právo, právní a veřejnosprávní činnost					
pedagogika, učitelství a sociál. péče					
obory z oblasti psychologie					
vědy a nauky o kultuře a umění					
<b>Celkem</b>	<b>2/3</b>		<b>1/2</b>		<b>3/5</b>

Pozn: Skupiny studijních programů jsou děleny podle kódů „studprog“: Přírodní vědy a nauky 11 až 18; technické vědy a nauky, 21 až 39; zdravotní, lékařské a farmaceutické vědy a nauky 51 až 53; společenské vědy, nauky a služby 61, 65, 67, 71 až 74; ekonomie 62; pedagogika, učitelství a sociální péče 75; vědy a nauky o kultuře a umění 81 a 82.

#### 3.2 NOVÉ BAKALÁŘSKÉ, MAGISTERSKÉ, DOKTORSKÉ STUDIJNÍ PROGRAMY A OBORY HABILITAČNÍHO A JMENOVACÍHO ŘÍZENÍ AKREDITOVANÉ V ROCE 2008

##### Bakalářské studijní programy

Kód studijního programu	Název studijního programu	Kód studijního oboru	Název studijního oboru

V roce 2008 nebyl akreditován žádný nový bakalářský studijní program nebo studijní obor.

V roce 2008 proběhla úspěšná reakreditace studijních programů Ekologie a ochrana prostředí a Inženýrská ekologie. Akreditace byla udělena na 6 let do 31/12/2014.

### Navazující magisterské studijní programy

Kód studijního programu	Název studijního programu	Kód studijního oboru	Název studijního oboru
N1601	Ekologie a ochrana prostředí	3914T009	Revitalizace krajiny

V roce 2008 byl úspěšně akreditován studijní obor Revitalizace krajiny. Současně byl úspěšně reakreditován navazující magisterský studijní obor "Odpadové hospodářství". Akreditace obou oborů byla udělena na 6 let do 31/12/2014.

### Magisterské studijní programy

Kód studijního programu	Název studijního programu	Kód studijního oboru	Název studijního oboru

V roce 2008 nebyl akreditován žádný nový magisterský studijní program nebo studijní obor.

### Doktorské studijní programy

---

Kód studijního programu	Název studijního programu	Kód studijního oboru	Název studijního oboru
-------------------------	---------------------------	----------------------	------------------------

---

V roce 2008 nebyl akreditován žádný doktorský studijní program nebo studijní obor. Byly zahájeny práce na jeho přípravě.

### Obory habilitačního řízení a řízení ke jmenování profesorem

---

---

Fakulta nezískala oprávnění k habilitačnímu řízení ani jmenování profesorem.

## 3.3 STUDIJNÍ PROGRAMY REALIZOVANÉ MIMO SÍDLU UJEP

Kód stud. programu	Název stud. programu	Kód stud. oboru	Název studijního oboru
B1601	Ekologie a ochrana prostředí	1604R007	Ochrana životního prostředí

Studijní program a studijní obor je vyučován paralelně v prezenční i kombinované formě na základním pracovišti v Ústí nad Labem a detašovaném pracovišti v Mostě - Velebudicích.



### 3.4 PROGRAMY CELOŽIVOTNÍHO VZDĚLÁVÁNÍ

#### Počet kurzů celoživotního vzdělávání

Skupiny studijních programů	Kurzy orientované na výkon povolání			Kurzy zájmové			U3V	Celkem
	do 15 hod.	do 100 hod.	více	do 15 hod.	do 100 hod.	více		
přírodní vědy a nauky							1	1
technické vědy a nauky								
zemědělské, lesnické a veterinární vědy a nauky								
zdrav., lékař. a farm. vědy a nauky								
společenské vědy, nauky a služby								
ekonomie								
právo, právní a veřejnosprávní činnost								
pedagogika, učitelství a sociál. péče								
obory z oblasti psychologie								
vědy a nauky o kultuře a umění								
<b>Celkem</b>							<b>1</b>	<b>1</b>

#### Počet účastníků kurzů celoživotního vzdělávání

Skupiny studijních programů	Kurzy orientované na výkon povolání			Kurzy zájmové			U3V	Celkem
	do 15 hod.	do 100 hod.	více	do 15 hod.	do 100 hod.	více		
přírodní vědy a nauky							28	28
technické vědy a nauky								
zemědělské, lesnické a veterinární vědy a nauky								
zdrav., lékař. a farm. vědy a nauky								
společenské vědy, nauky a služby								
ekonomie								
právo, právní a veřejnosprávní činnost								
pedagogika, učitelství a sociál. péče								
obory z oblasti psychologie								
vědy a nauky o kultuře a umění								
<b>Celkem</b>							<b>28</b>	<b>28</b>

### 3.5 VÝSLEDKY PŘIJÍMACÍHO ŘÍZENÍ PRO AKAD. ROK 2008/2009

#### Podle skupin kmenových oborů

Skupiny oborů	Počet				
	Podaných přihlášek <sup>1)</sup>	Přihlášených <sup>2)</sup>	Přijetí <sup>3)</sup>	Přijatých <sup>4)</sup>	Zapsaní <sup>5)</sup>
přírodní vědy a nauky	762	753	576	576	381
technické vědy a nauky	249	231	217	217	173
zemědělské, lesnické a veterinární vědy a nauky					
zdrav., lékař. a farm. vědy a nauky					
společenské vědy, nauky a služby					
ekonomie					
právo, právní a veřejnosprávní činnost					
pedagogika, učitelství a sociál. péče					
obory z oblasti psychologie					
vědy a nauky o kultuře a umění					
<b>Celkem</b>	<b>1011</b>	<b>984</b>	<b>793</b>	<b>793</b>	<b>554</b>

Vysvětlivky:

- 1) Počet všech podaných přihlášek.
- 2) Počet uchazečů o studium. Vyjadřuje počet fyzických osob, ve skupinách oborů jsou zahrnuty vícenásobné přihlášky.
- 3) Počet všech kladně vyřízených přihlášek
- 4) Počet přijatých uchazečů. Údaj celkem vyjadřuje počet fyzických osob, ve skupinách oborů jsou zahrnuti vícenásobně přijatí.
- 5) Počet přijatých studentů, kteří se zapsali ke studiu ve skupinách oborů jsou zahrnuti vícenásobně zapsaní.

**Vývoj přijímacího řízení v letech 2004–2008**

Přijímací řízení v roce	Počet				
	Podaných přihlášek <sup>1)</sup>	Přihlášených <sup>2)</sup>	Přijetí <sup>3)</sup>	Přijatých <sup>4)</sup>	Zapsaní <sup>5)</sup>
2004	696	638	391	391	270
2005	688	646	479	475	309
2006	1291	1202	721	719	423
2007	1227	1122	896	896	582
2008	1011	944	793	792	554

**3.6 POČTY STUDENTŮ BAKALÁŘSKÉHO, MAGISTERSKÉHO A DOKTORSKÉHO STUDIA**

Podle skupin kmenových oborů k 31. 10. 2008

Skupiny studijních programů	Studenti ve studijním programu								Celkem
	bak.		mag.		mag. nav.		dokt.		
	P	K	P	K	P	K	P	K	
přírodní vědy a nauky	288	421			143				852
technické vědy a nauky	80	270							350
zemědělské, lesnické a veterinární vědy a nauky									
zdrav., lékař. a farm. vědy a nauky									
společenské vědy, nauky a služby ekonomie									
právo, právní a veřejnosprávní činnost									
pedagogika, učitelství a sociál. péče									
obory z oblasti psychologie									
vědy a nauky o kultuře a umění									
<b>Celkem</b>	<b>368</b>	<b>691</b>			<b>143</b>				<b>1202</b>

<sup>1)</sup> z toho 34 osob na krátkodobý příjezd**Vývoj počtu studentů v letech 2004–2008**

Počet studentů k 31.10. v roce	Studenti ve studijním programu				Celkem
	bak.	mag.	mag. nav.	dokt.	
2004	678	103	24	---	805
2005	697	47	57	---	801
2006	757	3	103	---	863
2007	866	---	123	---	989
2008	1059	---	143	---	1202

Studium v pětiletých magisterských studijních programech bylo ukončeno v roce 2006. Navazující magisterské studium bylo zahájeno v roce 2004 pro obor Odpadové hospodářství. Fakulta nemá akreditovaný doktorský studijní program.

### 3.7 POČTY ZAHRANIČNÍCH STUDENTŮ V AKREDITOVANÝCH STUDIJNÍCH PROGRAMECH

Podle skupin kmenových oborů k 31. 10. 2008

Skupiny oborů	Zahraniční studenti ve studijním programu				Celkem	z toho krátkodobý studijní pobyt
	bak.	mag.	mag. navaz.	dokt.		
přírodní vědy a nauky	7	---	---	---	7	1
technické vědy a nauky	5	---	---	---	5	0
zemědělské, lesnické a veterinární vědy a nauky						
zdrav., lékař. a farm. vědy a nauky						
společenské vědy, nauky a služby						
ekonomie						
právo, právní a veřejnosprávní činnost						
pedagogika, učitelství a sociál. péče						
obory z oblasti psychologie						
vědy a nauky o kultuře a umění						
<b>Celkem</b>	<b>12</b>	<b>---</b>	<b>---</b>	<b>---</b>	<b>12</b>	<b>1</b>

### 3.8 POČTY ABSOLVENTŮ V BAKALÁŘSKÝCH, MAGISTERSKÝCH A DOKTORSKÝCH STUDIJNÍCH PROGRAMECH (od 1. 1. do 31. 12. 2008)

Podle skupin kmenových oborů

Skupiny studijních programů	Absolventi ve studijním programu								Celkem absolv.
	bak.		mag.		mag. nav.		dokt.		
	P	K	P	K	P	K	P	K	
přírodní vědy a nauky	75	24	---	---	39	---	---	---	138
technické vědy a nauky	15	8	---	---	---	---	---	---	23
zemědělské, lesnické a veterinární vědy a nauky									
zdrav., lékař. a farm. vědy a nauky									
společenské vědy, nauky a služby									
ekonomie									
právo, právní a veřejnosprávní činnost									
pedagogika, učitelství a sociál. péče									
obory z oblasti psychologie									
vědy a nauky o kultuře a umění									
<b>Celkem</b>	<b>90</b>	<b>32</b>	<b>---</b>	<b>---</b>	<b>39</b>	<b>---</b>	<b>---</b>	<b>---</b>	<b>161</b>

Vývoj počtu absolventů v letech 2004–2008

Počet absolventů v roce	Studenti ve studijním programu			Celkem
	bak.	mag.	dokt.	
2004	45	61	---	106
2005	106	46	---	152
2006	162	55	---	217
2007	140	27	---	167

2008	122	39	---	161
------	-----	----	-----	-----

### 3.9 ABSOLVENTI

### 3.10 POČTY NEÚSPĚŠNÝCH STUDENTŮ V BAKALÁŘSKÝCH, MAGISTERSKÝCH A DOKTORSKÝCH STUDIJNÍCH PROGRAMECH (od 1. 1. do 31. 12. 2008)

Podle skupin kmenových oborů

Skupiny studijních programů	Neúspěšní studenti ve studijním programu								Celkem
	bak.		mag.		mag. nav.		dokt.		
	P	K	P	K	P	K	P	K	
přírodní vědy a nauky	72	163	---	---	8	---	---	---	243
technické vědy a nauky	29	111	---	---	---	---	---	---	140
zemědělské, lesnické a veterinární vědy a nauky									
zdrav., lékař. a farm. vědy a nauky									
společenské vědy, nauky a služby ekonomie									
právo, právní a veřejnosprávní činnost									
pedagogika, učitelství a sociál. péče									
obory z oblasti psychologie									
vědy a nauky o kultuře a umění									
<b>Celkem</b>	<b>101</b>	<b>274</b>	<b>---</b>	<b>---</b>	<b>8</b>	<b>---</b>	<b>---</b>	<b>---</b>	<b>383</b>

Důvody ukončení studia mimo absolvování studia

Důvody	UJEP							Celkem
	bak.		mag.		nav. mag.	dokt.		
	P	K	P	K	P	P	K	
Zanechání studia (§ 56, odst. 1a)	57	97	---	---	6	---	---	160
Ukončení pro nesplnění stud. podmínek	39	170	---	---	2	---	---	211
Vyloučení ze studia								
Úmrtí								
Přestup na jiný stud. program (školu, fakultu)	5	7	---	---	---	---	---	12
Převedení na jiný stud. program ze zákona								
<b>Celkem</b>	<b>101</b>	<b>274</b>	<b>---</b>	<b>---</b>	<b>8</b>	<b>---</b>	<b>---</b>	<b>383</b>

*Vysvětlivky:*

*P – prezenční forma studia*

*K – kombinovaná forma studia*

### 3.11 VYUŽÍVÁNÍ KREDITNÍHO SYSTÉMU

Všechny povinné, povinně volitelné a volitelné předměty studijních programů a oborů studovaných na fakultě byly ohodnoceny kreditními body dle doporučení OECD.

## 4. KVALITA AKADEMICKÉHO ŽIVOTA

### 4.1 ŘÍZENÍ A INTEGRACE

V roce 2007 realizované rozšíření počtu proděkanů FŽP zajistilo bezproblémové řízení fakulty a přímé vazby na odpovídající prorektory UJEP. Změna byla projednána a schválena AS FŽP a AS UJEP, následně uvedena ve Statutu FŽP. Byly tak vytvořeny podmínky pro vyšší soustředění daných členů vedení na jimi řízenou problematiku.

Všestranně je podporována spolupráce mezi součástmi UJEP a to jak cestou využití pedagogů FŽP na jiných součástech, tak i společnou výukou předmětů na FŽP pro další součásti UJEP. Již několik let platí, že pedagogové FŽP zajišťují výuku pro více součástí UJEP, než je tomu naopak.

### 4.2 ÚDAJE O FINANČNÍ KONTROLE

Veškeré projekty řešené na FŽP v průběhu roku 2008 prošly následnou finanční kontrolou, kterou zajišťoval tajemník fakulty. Zároveň proběhl audit zajištěný vedením UJEP. Nebyly shledány žádné závady, které by odporovaly stanoveným pravidlům hospodaření.

### 4.3 SOCIÁLNÍ ZÁLEŽITOSTI, STIPENDIA A PODPORA STUDENTŮ

Stipendijní a ubytovací řád UJEP řeší základní problémy studentů v oblasti sociálního zabezpečení. Ze strany studentů k němu nebyly v průběhu roku žádné připomínky.

Stipendia poskytovaná studentům UJEP v roce 2007 (v tis. Kč)

	Z dotace MŠMT	Ostatní zdroje			Ze stipendijního fondu	Celkem k 31. 12. 08	
		SD+MG <sup>1)</sup>	Erasmus Socrates	Vlastní zdroje			
<b>Stipendia celkem:</b>	<b>661</b>				<b>89</b>	<b>750</b>	
v tom:	dotace na ubytovací stipendia						
	DPS – doktorandi (ukazatel „C“)						
	zahraniční studenti						
	prospěchová	72				72	
	SOCRATES - ERASMUS						
	krátkodobí zahr. studenti – vypláceno DZS						
	mimořádná stipendia	589				89	678
	sociální stipendia						

<sup>1)</sup> SD - sponzorský dar; MG - mimorozpočtové granty

### 4.4 SOCIÁLNÍ ZÁLEŽITOSTI ZAMĚSTNANCŮ

Zaměstnanci jsou zabezpečeni kolektivní smlouvou.

#### 4.5 KVALIFIKAČNÍ A VĚKOVÁ STRUKTURA ZAMĚSTNANCŮ (k 31. 12. 2008)

Věková a kvalifikační struktura akad. pracovníků

Věk	Akademičtí pracovníci										Vědečtí pracovníci	
	profesoři		docenti		odb. asist.		asistenti		lektoři		celkem	ženy
	celkem	ženy	celkem	ženy	celkem	ženy	celkem	ženy	celkem	ženy		
do 29 let					3	1	1				2	1
30 - 39 let			1		15		2	1			1	1
40 - 49 let			2	1	10	2						
50 - 59 let			3		14	4					1	
60 - 69 let	4	1	3	2	10	2						
nad 70 let	1		1		2	1					2	
<b>Celkem</b>	<b>5</b>	<b>1</b>	<b>10</b>	<b>3</b>	<b>54</b>	<b>10</b>	<b>3</b>	<b>1</b>			<b>6</b>	<b>2</b>

Rozsah úvazků akademických pracovníků

Personální zabezpečení	Celkem	Prof.	Doc.	Ostatní	DrSc.	CSc.	Dr., Ph.D., Th.D.
Rozsahy úvazků AP	72	5	10	57	4	17	19
do 30 %	14	1		13	2	5	2
do 50 %	13		3	10		3	6
do 70 %	6		1	5	1		
do 100 %	39	4	6	29	1	9	11

#### 4.6 Celkový a přepočtený počet akademických a neakademických pracovníků (k 31. 12. 2008)

Kategorie	počet	FSE	FUUD	FVTM	FŽP	FF	PR	PřF	ÚZS	UJEP
Profesoři	evidenční				5					
	přepočtený				3,85					
Docenti	evidenční				10					
	přepočtený				7,95					
Odborní asistenti	evidenční				54					
	přepočtený				35,65					
Asistenti	evidenční				3					
	přepočtený				3					
Lektoři	evidenční									
	přepočtený									
Celkem AP	evidenční				72					
	přepočtený				50,45					
Neakademičtí prac.	evidenční				31					
	přepočtený				26					
Celkem	evidenční				103					
	přepočtený				76,45					

Vývoj počtu akademických pracovníků v letech 2004–2008

Kategorie	počet	2004	2005	2006	2007	2008
Profesoři	evidenční	3	4	4	4	<b>5</b>
	přepočtený	1,5	3,25	3,25	3,25	<b>3,85</b>
Docenti	evidenční	8	10	11	10	<b>10</b>
	přepočtený	6	7,95	9,1	7,95	<b>7,95</b>
Odborní asistenti	evidenční	31	44	46	49	<b>54</b>
	přepočtený	24,1	29,2	30,3	30,8	<b>35,65</b>
Asistenti	evidenční	7	11	9	6	<b>3</b>
	přepočtený	5,4	9,7	8,8	5,6	<b>3</b>
Lektoři	evidenční					
	přepočtený					
Celkem AP	evidenční	<b>48</b>	<b>69</b>	<b>70</b>	<b>69</b>	<b>72</b>
	přepočtený	<b>37,5</b>	<b>50,1</b>	<b>51,45</b>	<b>47,6</b>	<b>50,45</b>

## 4.7 ZNEVÝHODNĚNÉ SKUPINY UCHAZEČŮ/STUDENTŮ

Podmínky ke studiu handicapovaných osob na FŽP jsou omezené. Důvodem je charakter studia a možnosti uplatnění absolventů. U bakalářů i magistrů je vždy předpokládán určitý díl práce ve volném terénu, urbanizované krajině nebo v areálu průmyslových zón a objektů. Přesto dispoziční řešení a vybavení budovy fakulty studium handicapovaných studentů umožňuje.

## 4.8 MIMOŘÁDNĚ NADANÍ STUDENTI

Mimořádně nadaní studenti jsou zapojováni do výzkumné a vývojové činnosti v rámci řešených projektů. Zároveň je jejich činnost orientována na přípravu bakalářských a diplomových prací. Přednostně jsou vysíláni ke studiu na zahraničních VŠ.

## 4.9 PARTNERSTVÍ A SPOLUPRÁCE

Fakulta od prosince 2004 participovala v mezinárodním projektu „NEPTUN“ a byla zapojena do přípravy dvou návrhů projektů 6. rámcového plánu – Network on Geothermal Energy a Promotion Rapid Innovation in Research and Exploitation of Geothermal Energy.

V rámci Socrates Programme - Intensive Programme (IP) byla v únoru 2005 předložena žádost o projekt „Promoting education for sustainable development in an enlarged European Union.“, kde FŽP byla hlavním navrhovatelem, spolupracujícími byly univerzity Salford, TU Dresden a SPU Nitra.

Přesto, že se v případech IP a projektu NEPTUN primárně nejedná o výzkumné programy, FŽP počítá v těchto projektech i s výstupy výzkumného charakteru (případové studie využitelné pro další výzkumné aktivity).

Mezinárodní mobilita pedagogů probíhá především v rámci programu Socrates/Erasmus, dále pak v souvislosti s programy PHARE, NEPTUN a dlouhodobými smlouvami mezi konkrétními Univerzitami, např. TU Zvolen, Fakultou ekologie a environmentalistiky, SPU Nitra apod.

V posledních letech FŽP pravidelně přijímá v rámci programu SOCRATES zahraniční studenty - doktorandy na jednosemestrální stáže. Fakulta jim zajišťuje přednášky vybraných předmětů v angličtině na environmentální, předem dohodnutá témata, terénní cvičení v oblastech postižených povrchovou těžbou, lesích zasažených imisemi apod.

### 4.9.1 SPOLUPRÁCE S ÚSTECKÝM KRAJEM

Odborná spolupráce na součástech byla v roce 2008 realizována na jednotlivých součástech zejména s těmito subjekty:

KNAUF INSULATION, s.r.o. Krupka  
Povodí Ohře, s. p. Chomutov, Vodohospodářské laboratoře Teplice  
Povodí Labe, s. p., závod dolní Labe, Ústí nad Labem – Vaňov  
Zemědělská vodohospodářská správa, oblast Povodí Ohře, Ústí nad Labem  
Český hydrometeorologický ústav, pobočka Ústí nad Labem  
Krajský úřad Ústeckého kraje – odbor regionálního rozvoje

### 4.9.2 SPOLUPRÁCE S AKADEMIÍ VĚD ČR

Součásti spolupracovaly s těmito pracovišti Akademie věd ČR:

Ústav systémové biologie a ekologie AV ČR České Budějovice  
Ústav fyziky atmosféry AV ČR Praha  
Ústav informatiky AV ČR Praha  
Ústav geologie AV ČR Praha  
Ústav anorganické chemie AV ČR v Řeži  
Historický ústav AV ČR Praha  
Ústav informatiky, AV ČR, Pod vodárenskou věží 2, Praha 8

#### 4.9.3 PROPOJENÍ TEORIE A PRAXE NA SOUČÁSTECH

Nositel spolupráce na UJEP	Předmět spolupráce	Partneři UJEP	Výstup
děkanát	Společná příprava magisterského studia Revitalizace krajiny, vypracování oponentských posudků článků časopisu Zpravodaj Hnědé uhlí	Výzkumný ústav pro hnědé uhlí, a.s. Most	Příprava předmětu Technologie a technika rekultivací pro mgr. studium
děkanát	Příprava odborných seminářů severočeské pobočky Českomoravské komory pro pozemkové úpravy	Severočeská pobočka Českomoravské komory pro pozemkové úpravy	Sborník přednášek z konference „Pozemkové úpravy v povodněmi ohroženém území“ konané 17. června 2008 na FŽP
děkanát	Příprava odborných seminářů severočeské pobočky Českomoravské komory pro pozemkové úpravy	Severočeská pobočka Českomoravské komory pro pozemkové úpravy	Sborník přednášek z konference „Pozemkové úpravy v povodněmi ohroženém území“ konané 17. června 2008 na FŽP
katedra přírodních věd	vývoj metodik	Agrární komora ÍUK	Metodika hospodaření v krajině
katedra přírodních věd	problematika rekultivací	Palivový kombinát Ústí nad Labem	Úprava rekultivačních postupů
katedra technických věd	vývoj moderních biotechnologií	Lentikats a.s., Praha	Technologie pro čištění odpadních vod na bázi imobilizovaných mikroorganismů
katedra technických věd	modernizace výroby kaprolaktamu	VUAnCh Ústí nad Labem, Spolana Neratovice	Pokročilé metody sledování kvality produktů a odpadů
katedra technických věd	zavádění systému jakosti ve zkušební laboratoři	LABIMEX CZ, s r.o., Praha	Systém jakosti podle normy ČSN EN ISO/IEC 17025
laboratoř geoinformatiky	Dokumentace v archeologii	ČEgÚ FF UK Praha, ArÚ AV ČR Praha, v.v.i., DATASYSTEM Teplice, s.r.o.	Nové metody dokumentace archeologických výzkumů
laboratoř geoinformatiky	staré mapy ve studiu krajiny	MŽP ČR	Metodika starých map pro tvorbu krajinných plánů a studia krajinného prostoru



## 5. INTERNACIONALIZACE

### 5.1 ZAPOJENÍ UJEP DO MEZINÁRODNÍCH AKTIVIT

#### 5.1.1 PŘÍMÁ SPOLUPRÁCE NA ZÁKLADĚ SMLUV

#### 5.1.2 PROGRAMY EU

Projektové naplnění v r. 2008

Program	Erasmus	Comenius	Grundtvig	Leonardo da Vinci
Počet projektů	1 celouniverzitní	---	---	1
Počet vyslaných studentů/ počet studentoměsíců	18			
Počet přijatých studentů/ počet studentoměsíců	4			
Počet vyslaných ak. prac./ počet učitelotýdnů	13			
Počet přijatých ak. prac./ počet učitelotýdnů				
Dotace (v tis. Kč)				

#### 5.1.3 OSTATNÍ PROGRAMY

Ostatní programy

Program	Ceepus	Aktion	Ostatní
Počet projektů	---	---	---
Počet vyslaných studentů/celkový počet studentoměsíců			
Počet přijatých studentů/ celkový počet studentoměsíců			
Počet vyslaných AP / celkový počet učitelotýdnů			
Počet přijatých AP / celkový počet učitelotýdnů			
Dotace (v tis. Kč)			

Pozn.: Ve sloupci Ostatní uveďte všechny programy VVŠ, které není možno jinak zařadit

## 5.2 NABÍDKA CIZOJAZYČNÉ VÝUKY

Fakulta nemá akreditován žádný studijní program ani obor v cizím jazyce. Je nabízena výuka jednotlivých studijních předmětů pro studenty z programu SOKRATES aj.

Přehled studijních programů akreditovaných v cizím jazyce, podle skupin kmenových oborů k 31. 12. 2008

Skupiny studijních programů	Studijní programy/Studijní obory								Celkem SP/SO
	bak.		mag.		mag. nav.		dokt.		
	SP/SO	jazyk	SP/SO	jazyk	SP/SO	jazyk	SP/SO	jazyk	
přírodní vědy a nauky									
technické vědy a nauky									
zemědělské, lesnické a veterinární vědy a nauky									
zdrav., lékař. a farm. vědy a nauky									
společenské vědy, nauky a služby									
ekonomie									
právo, právní a veřejnosprávní činnost									
pedagogika, učitelství a sociál. péče									
obory z oblasti psychologie									
vědy a nauky o kultuře a umění									
<b>Celkem</b>									

## 5.3 ČLENSTVÍ AKADEMICKÝCH PRACOVNÍKŮ V MEZINÁRODNÍCH ORGANIZACÍCH

**Doc. Ing. Josef Seják, CSc.**, International Human Dimensions Programme on Global Environmental Change, Bonn, SRN, národní kontaktní osoba

**Doc. Ing. Pavel Janoš, CSc.**, EURACHEM ČR, předseda české pobočky

**RNDr. Pavel Cudlín, CSc.**, Mezinárodní asociace pro krajinnou ekologii, Nottingham, UK

**Ing. Jaroslav Zahálka, CSc.**, Euroregion ELBE/LABE ČR

## 5.4 PLNĚNÍ HLAVNÍCH ZÁMĚRŮ V OBLASTI INTERNACIONALIZACE

Erasmus - mobilita

Akad. rok	Výjezdy		Příjezdy	
	Studenti	Akad. pracovníci	Studenti	Akad. pracovníci
2008	18	13	4	0

Rozvojové programy MŠMT

Rok	Výjezdy		Příjezdy	
	Studenti	Akad. pracovníci	Studenti	Akad. pracovníci
2008	6	0	0	0

Vládní stipendia

Rok	Výjezdy		Příjezdy	
	Studenti	Akad. pracovníci	Studenti	Akad. pracovníci
2008	---	---	---	---

## 6. VĚDA, VÝZKUM A UMĚLECKÁ ČINNOST

### 6.1 DLOUHODOBÉ ZAMĚŘENÍ VĚDECKÉ, VÝZKUMNÉ A UMĚLECKÉ ČINNOSTI

Výzkum na fakultě je zaměřen na hlubší pochopení dopadů antropogenních aktivit na životní prostředí a minimalizaci jejich negativních vlivů. Výzkumné aktivity pokrývají širokou oblast přírodních i společenských věd a technických disciplín. Hlavní směry výzkumu lze shrnout do následujících oblastí:

- čistší technologie, biotechnologie pro ochranu životního prostředí,
- alternativní zdroje energie,
- speciace a rovnováhy chemických polutantů v životním prostředí, interakce těžkých kovů a jiných polutantů, využití huminových látek v sanačních technologiích,
- studium ekosystémů v antropogenně postiženém území se zaměřením na horninové prostředí, pedosféru, hydrosféru a biosféru,
- ekonomické a sociální aspekty tvorby a ochrany životního prostředí,
- identifikace historické sítě prvků ekologické stability krajiny s využitím GIS.

**V roce 2008 byly hlavní vědecko-výzkumné aktivity fakulty zaměřeny především na témata:**

#### Výzkum trvale udržitelného využívání krajiny v antropogenně zatížených oblastech

- hodnocení stavu krajiny v severních Čechách a identifikace hlavních disparit,
- vývoj metodik harmonizace krajinotvorné, hydrologické a produkční funkce valů a teras pro diverzifikaci aktivit na venkově,
- modelové řešení revitalizace průmyslových regionů a území po těžbě uhlí.

#### Studium narušení životního prostředí chemickými látkami a interakcí chemických látek se složkami životního prostředí

- vývoj metod hodnocení kontaminace jednotlivých složek životního prostředí chemickými látkami,
- studium interakcí chemických látek ve vodném, horninovém a půdním prostředí,
- výzkum a vývoj vybraných technologií pro minimalizaci vstupu chemických látek do životního prostředí, včetně vývoje moderních biotechnologií.

#### Výzkum sociálně-ekonomických a environmentálních aspektů tvorby a ochrany životního prostředí

- výzkum Indikátorů pro hodnocení a modelování interakcí mezi životním prostředím, ekonomikou a sociálními souvislostmi,
- studium interakcí mezi ekosystémy ČR a jejich vnějším prostředím v podmínkách globálních změn,
- studium makroekonomických souvislostí ochrany životního prostředí v průběhu transformace české ekonomiky.

#### Aplikace geoinformačních technologií při studiu krajiny

- kartometrická a semiotická analýza a vizualizace starých map českých zemí,
- sledování lesních porostů s využitím laserového skeneru.

### 6.2 MATERIÁLNÍ STRÁNKA

Pro potřeby vědecko-výzkumných aktivit slouží:

- chemické, biochemické a mikrobiologické laboratoře, laboratoř pedologie
- Centrum pokročilých laboratorních metod – společné pracoviště UJEP a VUAnCh
- Centrum moderních biotechnologií – společné pracoviště UJEP a Lentikats, a.s., Praha
- společná laboratoř kapalinové chromatografie a hmotnostní spektrometrie (LC-MS)
- laboratoře geoinformatiky

Fakultě se v posledních letech podařilo výrazně zvýšit objem prostředků získávaných na podporu vědy a výzkumu od grantových agentur a z dalších programů pro podporu VaV. Náklady na řešení výzkumných projektů jsou v proto v rozhodující míře hrazeny z těchto dotací a grantů získávaných od různých poskytovatelů – resortní projekty VaV (ministerstva školství, životního prostředí, zemědělství, práce a sociálních věcí), granty GAČR, GA AV ČR. Část prostředků je získávána též z programů na podporu mezinárodní spolupráce a výzkumných projektů pro podniky na komerční bázi. Fakulta z vlastních prostředků podporuje budování specializovaných pracovišť a laboratoří, a dále podporuje rozvoj výzkumných aktivit formou poskytování interních grantů. Fakulta disponuje dostatečně vybavenými pracovišti (laboratořemi) pro výzkum ve vymezených oblastech i informačními zdroji pro podporu výzkumu.

## 6.3 MEZINÁRODNÍ SPOLUPRÁCE VE VĚDECKÉ, VÝZKUMNÉ A UMĚLECKÉ ČINNOSTI

Fachhochschule Merseburg, SRN  
EnviroCentre Glasgow, UK  
Questor Belfast, UK  
u.bus Berlin, SRN  
Corvinus University, Budapešť, Maďarsko  
Isparta University, Turecko  
Norsk institut for skog og landskap, Norsko

Fakulta rozvíjí mezinárodní spolupráci ve výuce a vědeckovýzkumné činnosti s řadou zahraničních pracovišť. Intenzivní spolupráce probíhá s partnery v Německu, zejména s Leibniz-Institut für ökologische Raumentwicklung v Drážďanech. V uplynulém roce byl schválen mezinárodní projekt programu Cíl 3 „Zelená síť Krušné hory: Vytvoření přeshraničních synergických efektů mezi oblastmi Natura 2000 a rozvojem venkova v Krušných horách“ se zahájením řešení v lednu 2009. Příprava druhého projektu programu Cíle 3 probíhala s Technickou univerzitou v Drážďanech a Technickou univerzitou v Liberci.

V září 2008 byl zahájen další mezinárodní projekt Leonardo da Vinci – Partnerství: Environmental water management (ENWAMA). V listopadu se na fakultě konala první schůzka a workshop partnerů projektu (Velká Británie, Německo, Turecko, Maďarsko).

Další významnou zahraniční spolupracující univerzitou je Technická univerzita ve Zvolenu. Spolupráce probíhá zejména v rámci pravidelných návštěv a účasti na seminářích a konferencích řešených projektů VaV. V současnosti je u nás na fakultě na doktorandském výměnném erasmovém tříměsíčním pobytu Ing. Balog.

Spolupráce probíhá i s dalšími zahraničními univerzitami a firmami. Profesor Fleming navštívil FŽP v říjnu 2008 a udělil 1 studentovi stipendium na pracovní stáž ve firmě EnviroCentre Glasgow (zahájený pobyt únor 2009).

## 6.4 SPOLUPRÁCE VE VĚDECKÉ, VÝZKUMNÉ A UMĚLECKÉ ČINNOSTI S ORGANIZACEMI V ČR

Pracovníci fakulty se podílejí na výzkumných problémech ve spolupráci s pracovišti z dalších tuzemských vysokých škol, s regionálními podniky, institucemi či vědeckými pracovišti:

- Technická univerzita Liberec
- Vysoká škola chemicko technologická, Praha
- Česká zemědělská univerzita Praha
- Jihočeská univerzita
- Mendelova univerzita Brno
- Vysoká škola ekonomická Praha
- Vysoká škola báňská Ostrava
- Laboratoř geoinformatiky a DPZ Ústavu systémové biologie a ekologie AV ČR České Budějovice
- Ústav fyziky atmosféry AV ČR Praha
- Ústav informatiky AV ČR Praha
- Ústav geologie AV ČR Praha
- Ústav anorganické chemie AV ČR v Řeži
- Historický ústav AV ČR Praha
- Český egyptologický ústav FF UK Praha
- Ústav jaderného výzkumu v Řeži
- Zdravotní ústav v Ústí nad Labem, laboratoře analytické chemie
- Výzkumný ústav meliorací a ochrany půdy Zbraslav
- Mega a.s., Stráž pod Ralskem
- Výzkumný ústav rostlinné výroby Praha – Ruzyně
- Výzkumný ústav zemědělské ekonomiky Praha
- Česká informační agentura životního prostředí Praha
- Výzkumný ústav anorganické chemie, a.s. Ústí nad Labem
- Spolek pro chemickou a hutní výrobu, a.s. Ústí nad Labem
- Český hydrometeorologický ústav v Ústí nad Labem
- Severočeské vodovody a kanalizace, a.s. Teplice
- Severočeská vodárenská společnost, a.s. Teplice
- Povodí Ohře, s.p. Chomutov
- Povodí Labe, s.p.

- Zemědělská vodohospodářská správa, oblast Povodí Ohře, Ústí n. L.
- Agentura ochrany přírody a krajiny
- Výzkumný ústav hnědého uhlí, a. s. Most
- Výzkumný ústav vodohospodářský T. G. Masaryka v Praze
- Knauf Insulation, Ústí nad Labem

Tyto aktivity pokrývají tematicky především následující problematiku:

- výzkum revitalizace antropogenně postižené krajiny,
- studium systémů vodního hospodářství v krajině,
- studium vlivu chemických látek na jednotlivé složky životního prostředí,
- výzkum minimalizace produkce odpadů a vývoj metod pro jejich využití,
- vývoj technologií pro ochranu životního prostředí,
- studium ekonomických nástrojů pro ochranu životního prostředí
- vývoj geoinformačních technologií s jejich aplikací v ochraně životního prostředí.

## 6.5 ŘEŠENÉ PROJEKTY – ČÁST CEP A OSTATNÍ

### 6.5.1 CENTRÁLNĚ EVIDOVANÉ PROJEKTY (CEP) rok 2008

Název grantu, výzk. projektu, patentu nebo dalších tvůrčích aktivit	Zdroj dle klasifikace MŠMT	Finanční podpora UJEP (v tis. Kč)	Součást FŽP
Janoš,P.-Výzkumné centrum, Pokročilé sanační technologie a procesy	MŠMT	1775	KTEV
Janoš,P.-Valné shromáždění EURACHEM 2007-2010	MŠMT	60	KTEV
Vráblíková,J.-Modelové řešení revitalizace prům.regionů a území po těžbě uhlí na příkladu Podkrušnohoří	MMR	1180	KPV
Seják,J.-Objasňování dlouhodobých interakcí mezi ekosystémy ČR a jejich vnějším prostředím v podmínkách globálních změn	MŽP	1232	KSPV
Machová,I.-Zajištění harmonizace krajinotvorné, hydrologické a produkční funkce valů a teras pro diverzifikaci aktivit na venkově	MZe	1083	KPV
Pokorný,R.-Studium biologické rozmanitosti arachnocenóz pseudokrasových jeskyní v neovulkanitech severních Čech	MŽP	171	KPV
Ritschelová,I.-Indikátory pro hodnocení a modelování interakcí mezi životním prostředím, ekonomikou a sociálními souvislostmi	MŽP	528	KSPV
Brůna,V.-Výzkum egyptské Západní pouště	GAČR	135	KIG
Brůna,V.-Kartometrická a semiotická analýza a vizualizace starých map českých zemí z období 1518–1720	GAČR	85	KIG
Ritschelová,I.-Důsledky liberalizace environmentálních služeb	GAČR	419	KSPV
Janoš,P.-Netradiční sorbenty v environmentálních aplikacích	GAČR	560	KTEV
Dolanský,T.-Sledování lesních porostů využitím laserového skeneru	GAČR	155	KIG
Makro-ekonomické souvislosti OŽP v průběhu transformace české ekonomiky	GAAV	275	KSPV
<b>Celkem</b>		<b>7658</b>	

Pozn.: A = mezinárodní a zahraniční granty, B = GAČR, C = rezortní ministerské granty

Projekty CEP celkem (GAČR s resortními projekty VaV) v letech 2004 –2007

Počet projektů*					Objem v tis. Kč*				
GAČR		Projekty VaV		Celkem	GAČR		Projekty VaV		Celkem
řešitel	spoluřešitel	řešitel	spoluřešitel		řešitel	spoluřešitel	řešitel	spoluřešitel	
3	5	7	2	17	919	1379	8468	3647	14413
GAAV					GAAV				
1				1	275				275
									14688

\*Fakulta v pozici řešitele nebo spoluřešitele.

### 6.5.2 OSTATNÍ PROJEKTY ŘEŠENÉ V ROCE 2008

Přehled ostatních projektů

Název grantu, výzk. projektu, patentu nebo dalších tvůrčích aktivit	Zdroj	Finanční podpora (v tis. Kč)
Neruda,M.-Leonardo da Vinci Partnership , proj.ENWAMA	MŠMT	15.360, €
Filipová,L.- Naučná přírodovědná stezka podél labské cyklotrasy Hamburk-Praha v úseku Ústí n.L.-Sebuzín	Mag.UJL	40
Dolanský,T.- Podpora studentské soutěže GEOCUP 2008	Mag.UJL	20
Dolanský,T.- Výstava: Mapy Ústecka ukryté v archivech	Mag.UJL	31
<b>Celkem</b>		91 tis Kč + 15 360 €

## 6.9 PLNĚNÍ HLAVNÍCH ZÁMĚRŮ V OBLASTI VĚDECKÉ A VÝZKUMNÉ ČINNOSTI V ROCE 2008

V r. 2008 byla vědeckovýzkumné činnost na fakultě zaměřena na prioritní oblasti výzkumu stanovené ve Strategii výzkumu a vývoje na léta 2006 – 2010. Objem prostředků získaných na podporu výzkumu od grantových agentur a dalších poskytovatelů opět vzrostl v porovnání s předchozím obdobím, na získávání těchto prostředků se vcelku rovnoměrně podílejí všechny katedry. Fakulta se podílela na úspěšném řešení projektů výzkumného centra ARTEP - Pokročilé sanační technologie a procesy. Podařilo se posílit vazby na významné akademické i neakademické instituce zabývající se výzkumem v oblasti ochrany životního prostředí a spolu s nimi se podařilo připravit několik nových rozsáhlých projektů VaV. Zvyšuje se podíl výzkumu prováděného na komerční bázi a některé z těchto aktivit se již podařilo dovést do fáze realizace.

## 7. ROZVOJ SOUČÁSTI

### 7.1 ROZVOJOVÉ A INVESTIČNÍ AKTIVITY

Investiční akce fakulty v oblasti strojů a zařízení:

Akce	Náklady FRIMu	Jiné zdroje
Chromatograf Spectro Surveyor	601 700	
Kamerový systém vchodu budovy	40 600	
Rozšíření kapacity EZS, ochrana PC a projekční techniky	98 500	
Spořicí zařízení Unitechnik Power Control PC1 pro zářivková svítidla	396 000	
Insignie	99 000	
Stereomikroskop Olympus	89 000	
Prosévačka AS200	50 000	
Regulátor vakua V.A.R.	77 000	
Membránová pumpa	82 000	
Vakuový degasser	44 000	
Satelitní telefon Thuraya	50 000	
Notebook Toshiba	45 000	
Klimatizace auly	291 000	

### 7.2 ZAPOJENÍ DO ROZVOJOVÝCH PROGRAMŮ MŠMT

FŽP nebyla v roce 2008 zapojena v žádném z níže uvedených rozvojových programů MŠMT.

Zapojení UJEP do Rozvojových programů pro rok 2008

Rozvojové programy	Počet podaných projektů	Počet přijatých projektů	Poskytnuté fin. prostředky v tis. Kč	
			kapitálové	běžné
Program na podporu rozvoje struktury a modulární stavby studijních programů				
Program na přípravu a rozvoj studijních programů pro učitele				
Program na rozvoj moderních zdrojů				
Program na podporu zdravotně handicapovaných studentů a uchazečů ze znevýhodněných sociálních skupin				
Program na podporu vytváření společných struktur mezi VŠ a odběratelskou sférou				
Program na podporu rozvoje internacionalizace				
Program na podporu zvýšení kvality řízení veřejných VŠ				
Program na podporu zvýšení zájmu nadané mládeže o studium technických a přírodovědných oborů				
<b>Celkem</b>				
Rozvojové projekty				
Rok	Počet realizovaných projektů	Poskytnuté finanční prostředky v tis. Kč		
		kapitálové	běžné	celkem

## 7.3 ZAPOJENÍ DO PROJEKTŮ ZE STRUKTURÁLNÍCH FONDŮ EU

FŽP nebyla v minulých letech zapojena do žádného ze strukturálních fondů EU.

Čerpání finančních prostředků ze strukturálních fondů EU – Operační program Rozvoj lidských zdrojů (OP RLZ)

Operační program (název)	Opatření (název)	Projekt	Doba realizace projektu	Poskytnutá částka (v tis. Kč) běžné/kapitálové	Poskytnutá částka (v tis. Kč) na r. 2007 běžné/kapitálové
<b>Celkem</b>					
Evropské projekty 2004-2008					
Rok	Počet nově schválených projektů	Fin. prostředky na celou dobu realizace nových projektů v tis. Kč	Počet průběžně realizovaných projektů	Fin. prostředky všech projektů na aktuální rok v tis. Kč	

## 7.4 PROJEKTY FONDU ROZVOJE VYSOKÝCH ŠKOL (FRVŠ)

Zapojení v programech FRVŠ 2004-2007

Tematický okruh	Počet přijatých projektů	Poskytnuté fin. prostř. v tis. Kč		
		kapitálové	běžné	celkem
A	1		1051	
B	1		249	
C				
D				
E				
F	6		504	
G				
<b>Celkem</b>				<b>1804</b>

Projekty FRVŠ řešené v roce 2008

TO	Název projektu	Dotace (tis. Kč)
F6a	Inovace předmětu Geologie a životní prostředí na Fakultě životního prostředí, pracovišti Most	78
F5a	Zkvalitnění výuky Obecné ekonomie pro cizince - příprava studijních materiálů	39
<b>celkem</b>		<b>117</b>

Fond rozvoje vysokých škol v letech 2004 až 2008

	Počet projektů	Získané finanční prostředky (v tis. Kč)
2004	4	1321
2006	4	483
2008	2	117



## 8. INFORMATIZACE

### 8.1 INFRASTRUKTURA, DOSTUPNOST INFORMAČNÍCH ZDROJŮ A ROZVOJ INFORMAČNÍ STRUKTURY

V roce 2008 se stabilizovala počítačová síť fakulty a detašovaného pracoviště fakulty v Mostě. Na jednotlivých katedrách byly instalovány zálohové systémy v počítačích. Pokračovalo rozšiřování e-learningových kursů pro výuku prezenčního a kombinovaného studia. Postupně je prováděna instalace výkonných tiskových a kopírovacích systémů na jednotlivých katedrách a ruší se neekonomické osobní tiskárny. Současně byl rozšířen zabezpečovací kamerový systém na půdě fakulty. Byla dokončena výstavba bezdrátové sítě, která umožňuje připojení PC a přenosných počítačů do sítě pomocí bezdrátové technologie.

V matematické laboratoři byla provedena výměna počítačových sestav. V průběhu roku se dle potřeb realizovala výměna zastaralých PC u pracovníků fakulty. Informační elektronické zdroje jsou dostupné jak pedagogům, tak i studentům na pracovišti v Ústí nad Labem i na detašovaném pracovišti v Mostě. Studenti mají přístupné učebny PC a počítače v knihovně na obou pracovištích.

### 8.2 ELEKTRONICKÉ SLUŽBY

Počítačová síť fakulty a jejího detašovaného pracoviště v Mostě zajišťuje přístup do databází elektronických informačních zdrojů, které jsou zajištěny v rámci IS UJEP. Fakulta využívá systémy, které jsou provozovány v rámci UJEP – IMIS, STAG, FIS, ad.

### 8.3 KNIHOVNICKO-INFORMAČNÍ ZDROJE A SLUŽBY

Vysokoškolské knihovny, knihovnicko-informační služby – stav k 31. 12. 2008

Přírůstek knihovního fondu za rok	1958
Knihovní fond celkem	31862
Počet odebíraných titulů periodik:	
- fyzicky	78
Otevírací doba za týden <sup>1</sup> (fyzicky)	42
Počet absenčních výpůjček <sup>2</sup>	13647
Počet uživatelů <sup>3</sup>	1229
Počet studijních míst	40
Počet svazků umístěných ve volném výběru	9299

1) Rozumí se počet otevíracích hodin týdně toho provozu vysokoškolské knihovny, který má nejdelší otevírací dobu. Otevírací doby jednotlivých provozů se nesčítají!

Termínem „fyzicky“ se rozumí osobní návštěva knihovny, nikoli elektronická komunikace.

2) Včetně prolongace.

3) Uživatel je návštěvník knihovny, který alespoň 1x v daném kalendářním roce využil absenčních služeb knihovny.

<sup>1)</sup> Společná knihovna pro PF, PřF a FF

## 9. DALŠÍ ČINNOST

### 9.1 EDIČNÍ ČINNOST

#### FŽP

Ediční činnost na fakultě se řídí Ediční směrnicí děkana FŽP. V rámci ediční činnosti vydává fakulta skripta v oborově členěných edicích, sborníky z konferencí a odborné monografie. Dále je na fakultě vydáván vědecký časopis *Studia Oecologica*. Časopis vychází od r. 2007 nejméně dvakrát ročně. Časopis je vydáván v tištěné podobě a současně je na internetových stránkách fakulty uveřejňována elektronická verze. V časopise jsou uveřejňovány recenzované příspěvky zaměřené na nejširší okruh otázek spojených s ekologií a ochranou životního prostředí. V r. 2008 byl časopis zařazen Radou pro výzkum a vývoj na Seznam recenzovaných neimpaktovaných periodik vydávaných v ČR (tzv. pozitivní seznam).

Monografie a skripta vydané na FŽP v r. 2008:

AUTOR	NÁZEV	ISBN
Miroslav Richter	Technologie ochrany životního prostředí, Část III, Technologie zneškodňování odpadů	978-80-7414-042-6
Josef Seják a kol.	Udržitelnost českého zemědělství v globalizovaném prostředí	978-80-7414-007-5
Jaroslava Vráblíková a kol.	Revitalizace antropogenně postižené krajiny v podkrušnohoří II. část Teoretická východiska pro možnost revitalizace území modelové oblasti	978-80-7414-085-3
Jaroslava Vráblíková a kol.	Revitalizace antropogenně postižené krajiny v podkrušnohoří I. část Přírodní a sociálně ekonomické charakteristiky disparit průmyslové krajiny v Podkrušnohoří	978-80-7414-019-8
Vladimír Prchlík	Nakládání s odpady <b>Čtyřjazyčný slovník česko-anglicko-německo-francouzský</b>	978-80-7044-997-4
Tomáš Dolanský a kolektiv	Mapy Ústecka ukryté v archivech	978-80-7044-993-6
Ing. Jaroslav Hovorka, Ing. Kateřina Harudová	Analytické metody, sborník přednášek ze semináře Analytická chemie a životní prostředí	978-80-7044-993-6
Jaroslava Vráblíková, Petr Vráblík	Aplikovaná pedologie	978-80-7414-046-4

## 10. KVALITA VZDĚLÁVÁNÍ

### 10.1 VNITŘNÍ HODNOCENÍ

- V rámci systému STAG probíhá pravidelně hodnocení průběhu studia jednotlivých předmětů a pedagogů studenty. S ohledem na nízký počet hodnotících studentů mají výsledky nízkou vypovídací schopnost a pouze informativní charakter.
- Každoročně probíhá hodnocení akademických pracovníků podle předem stanovených kritérií zahrnujících pedagogickou, výzkumnou a vývojovou i publikační činnost. Zaměstnanci fakulty jsou motivováni ke zvyšování odborné kvalifikace vnitřními předpisy (směrnice rektora 01/2004 a Mzdový předpis).
- Jelikož fakulta nemá akreditováno vlastní doktorské studium, vychází vedení fakulty vstřícně všem zájemcům o doktorské studium nebo habilitační řízení i poskytnutím podpor a materiálním zajištěním jejich potřeb při studiu například formou interních grantů fakulty, které primárně slouží k zajištění doktorského studia. Na fakultě je rovněž zavedena možnost čerpání studijního volna. Fakulta další vzdělávání vlastních pracovníků přímo nezajišťuje. Případné problémy jednotlivých doktorandů jsou operativně řešeny vedením kateder a fakulty v souladu s pracovněprávními předpisy a finančními možnostmi.
- Nabídka možných stáží v zahraničí je díky mnoha kontaktům velmi široká a dovoluje pracovníkům realizovat krátkodobé stáže na partnerských institucích. K porovnání činnosti jednotlivých pracovníků slouží pravidelné hodnocení dle jasně definovaných kritérií (blíže viz „Kritéria hodnocení akademických pracovníků FŽP pro udělování osobních příplatků“). Systém je uplatňován na fakultě vždy začátkem následujícího roku. Tímto způsobem je získán dostatečný přehled pro objektivní hodnocení činnosti jednotlivých pracovníků.
- Vedení fakulty se trvale angažuje ve vyhledávání kvalifikovaných pracovníků tak, jak je uvedeno v dlouhodobém záměru. Zvyšování podílu profesorů a docentů na fakultě se však daří pouze velmi pomalu, proces je negativně ovlivněn přirozenou fluktuací. Situace je dána zejména personálními možnostmi regionu. Jen výjimečně se daří získávat habilitované pracovníky z pracovišť mimo region.
- Poměrně vysoké procento pedagogů tvoří pracovníci z praxe, kteří zajišťují odborné předměty. Jedná se o pracovníky z výzkumných ústavů nebo Akademie věd ČR. Pro výuku oboru „Vodní hospodářství“ fakulta úzce spolupracuje s vodohospodářskými podniky v regionu, které zajišťují praktickou část výuky.
- Zahraniční odborníci jsou na fakultu zváni na krátkodobé pracovní návštěvy, které často vyplývají z probíhající vědecké činnosti - spolupráce na projektech. K působení hostujících profesorů jsou využívány programy mobility (Socrates-Erasmus) nebo národní rozvojové programy.

### 10.2 Vnější hodnocení

Univerzita J.E.Purkyně a všechny její součásti byly v roce 2008 zařazeny do evaluace Akreditační komisí. Proces evaluace proběhl v několika krocích:

- Shromáždění podkladů pro hodnocení – Výročních zpráv, Dlouhodobých záměrů a jejich aktualizací za uplynulých 5 let s jejich předáním vedení UJEP a dále AK (I.Q).
- Zodpovězení dotazníku předaného AK součástí (II. Q.).
- Zpracování návrhu hodnocení součásti - fakulty pracovní skupinou AK (III. Q.).
- Projednání návrhu hodnocení zástupci pracovní skupiny s vedením součásti a místní šetření (11/2008),
- Doplnění a úpravy textu návrhu hodnocení pracovní skupinou, jeho doručení součásti,
- Obhajoba návrhu hodnocení s diskusí během řádného zasedání AK (12/2008).
- Zpracování závěrečného znění hodnocení součásti a UJEP s návrhy a opatřeními, zveřejnění na webu MŠMT (1/2009).

FŽP se podařilo reakreditovat všechny studijní programy a obory, akreditace byla prodloužena na 6 let, tj. do 31/12/2014. Nově byl akreditován dvouletý navazující magisterský studijní obor Revitalizace krajiny. Akreditace byla udělena rovněž na 6 let do 31/12/2014.

V roce 2010, tj. po dvou letech, bude provedena kontrola plnění návrhů a stanovených úkolů AK.

## 11. ZÁVĚR

### 11.1 SILNÉ STRÁNKY

- Aktivní zapojení fakulty do řešení konkrétních problémů regionu.
- Výchova vysokoškolsky vzdělaných odborníků především pro potřeby státní správy, státních a soukromých firem, projekčních a vzdělávacích institucí.
- Vysoká adaptabilita absolventů fakulty díky multidisciplinárnímu charakteru studijních programů a oborů – většina absolventů nachází uplatnění ve vystudovaném oboru a to ve všech stupních státní správy od městských úřadů až po MŽP, ČiŽP, Okr. a KHS. Řada absolventů pracuje v průmyslových podnicích, převážně v odborech ŽP, ale také v technických útvarech. Další absolventi se uplatnili na správách CHKO a NP, konzultačních a vzdělávacích institucích.
- Vysoká míra zapojení studentů v mezinárodních výměnách (Sokrates/Erasmus ad.)
- Probíhá rozvoj e-learningu, rozšiřuje se počet předmětů, které lze pomoci této metody vyučovat. Významné je užití zejména pro formu KS.
- Vysoký podíl studentů v kombinované formě studia umožňující rychlejší růst vzdělanosti v pohraničních regionech.

### 11.2 PŘÍLEŽITOSTI

- Další nárůst počtu uchazečů a studentů FŽP v Ústí nad Labem naráží na omezenost výukových prostor a vyžaduje hledání nových prostor pro výuku. Dosud není jasný harmonogram rekonstrukcí stávajících a výstavby nových objektů univerzitního kampusu (prostory, termíny dokončení, financování).
- Připravit k akreditaci doktorský studijní program a tím dále rozšířit možnosti studia na fakultě.
- Zvýšit počet pedagogů zaměstnaných na 100% úvazek, především profesorů a docentů.
- Nutnost stimulace vědecko-výzkumného potenciálu fakulty s publikační činností především v mezinárodně uznávaných odborných časopisech s IF.

#### 11.2.1 Možnosti řešení

- K dalšímu nárůstu počtu uchazečů a studentů v Ústí nad Labem hledat nové prostory pro výuku ve vazbě na postup prací a postupné zprovoznění dalších částí univerzitního kampusu.
- Podat v roce 2009 žádost o akreditaci doktorského studia.
- Vypsát výběrové řízení na místa pedagogů u předmětů s omezenou zastupitelností a střednědobou perspektivou výuky
- Zlepšovat personální obsazení pedagogického sboru zvyšováním počtu pedagogů se 100%-ním pracovním úvazkem, vědeckými a vědecko-pedagogickými tituly.
- Vytvářet podmínky pro úspěšnou práci Výzkumného centra.
- Stimulovat publikační činnost pedagogů v renomovaných časopisech s IF tuzemských a zejména zahraničních.

Ing. Miroslav Richter, Ph.D. EUR ING

Schváleno Akademickým senátem FŽP UJEP dne 1.4.2009