

UNIVERZITA J. E. PURKYNĚ V ÚSTÍ NAD LABEM

Fakulta životního prostředí

FAKULTA ŽIVOTNÍHO PROSTŘEDÍ

VÝROČNÍ ZPRÁVA
O ČINNOSTI

2010

2010

1. ÚVOD

V roce 2010 Fakulta životního prostředí Univerzity Jana Evangelisty Purkyně v Ústí nad Labem (dále jen FŽP) pokračovala v rozvoji vzdělávacích, vědeckých a výzkumných aktivit započatých v předchozích letech.

Základem pedagogické činnosti byly akreditované bakalářské studijní programy Ekologie a ochrana prostředí, Inženýrská ekologie a navazující magisterské studijní obory Odpadové hospodářství a Revitalizace krajiny. Pro obor Revitalizace krajiny byl otevřen 2. ročník studia.

V prvním pololetí 2010 bylo zajištěno přijímací řízení do nově otevřeného doktorského studia oboru Environmentální analytická chemie. Studium v 1. ročníku tohoto oboru bylo zahájeno v akademickém roce 2010/2011.

V průběhu 1. pololetí byl zpracován, schválen a předán vedení UJEP Dlouhodobý záměr na období let 2011–2015.

Ve druhém pololetí byla zpracována a předána vedení UJEP zpráva pro Akreditační komisi o kontrole evaluace fakulty za období let 2009–2010.

Zapojení akademických pracovníků fakulty do vědecko-výzkumné činnosti se dlouhodobě rozšiřuje, což se projevilo v dalším růstu podílu finančních prostředků získaných z vědecko-výzkumných projektů. V roce 2010 tento podíl dosáhl 22,3 % oproti 18,4 % z příspěvku MŠMT v roce 2009. Bylo řešeno několik projektů z GAČR, MPO, MMR, MŽP a FRVŠ. V roce 2010 bylo podáno a přijato několik nových projektů v rámci FRVŠ a TAČR, jejichž řešení začíná v roce 2011.

Fakulta se v roce 2010 zúčastnila šestým rokem jako spolupříjemce řešení úkolů Výzkumného centra Technické univerzity v Liberci.

Pokračovala spolupráce a její rozvoj s ústavu Akademie věd ČR a dalšími vědecko-výzkumnými ústavu v ČR, úřady státní správy včetně institucí regionálních.

Studenti jsou trvale zapojováni do vědecko-výzkumných aktivit fakulty. Zúčastňují se formou řešení dílčích úkolů v rámci závěrečných prací.

Prezentace FŽP UJEP směřovala i v roce 2010 v pedagogické a výzkumné činnosti k posílení mezinárodní spolupráce. Tradiční je spolupráce se vzdělávacími a výzkumnými organizacemi v SRN a V. Británii. S Ruskou chemicko-technologickou univerzitou v Moskvě se FŽP zapojila do projektu TEMPUS orientovaného na zdokonalení výuky biochemických a biotechnologických předmětů.

Předkládaná výroční zpráva byla vypracována dle doporučené rámcové osnovy předané vedení fakulty rektorátem UJEP.

2. STRUKTURA A ORGÁNY FŽP

2.1 STRUKTURA FŽP A ORGANIZAČNÍ SCHÉMA (k 31. 12. 2010)

2.1.1 STRUKTURA SOUČÁSTI

Úplný název: **Fakulta životního prostředí Univerzity Jana Evangelisty Purkyně v Ústí nad Labem**

Adresa: **Králova výšina 3132/7
Ústí nad Labem
PSC 400 96**

Detailované pracoviště: **FŽP UJEP Most, Dělnická 21, 434 01 Most**

Vedení součástí:

Děkan: **Ing. Miroslav Richter, Ph.D., EUR ING**

Proděkan pro vědu: **doc. Ing. Pavel Janoš, CSc.**

Proděkan pro vnější vztahy: **Ing. Martin Neruda, Ph.D.**

Proděkan pro studium: **Mgr. Petr Bogan**

Proděkan pro rozvoj a informatiku: **Ing. Vladimír Brůna**

Tajemník: **Mgr. Jan Vojtíšek**

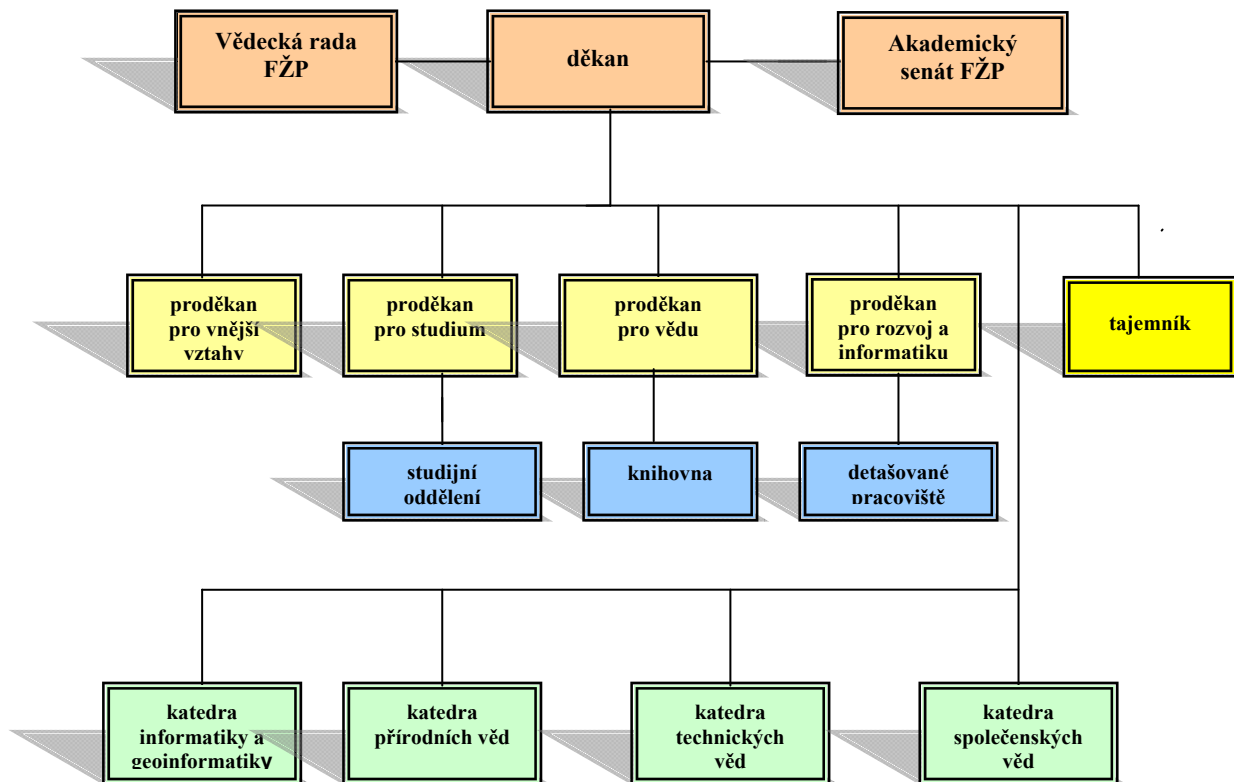
Katedry:

Katedra přírodních věd:	prof. Ing. Jaroslava Vráblíková, CSc.
katedra technických věd:	doc. Ing. Pavel Janoš, CSc. (do 31/3/2010) Ing. Milena Rýznarová (od 1/4/2010)
Katedra informatiky a geoinformatiky:	Ing. Vladimír Brůna
Katedra společenských věd:	Ing. Jakub Vosátka, Ph.D. (do 31/3/2010) Mgr. Kateřina Marková (od 1/4/2010)

Studijní oddělení: **Dana Anýžová**

Knihovna: **Ivana Suchá**

2.1.2 ORGANIZAČNÍ SCHÉMA (K 31. 12. 2010)



2.2 AKADEMICKÝ SENÁT FŽP (k 31.12.2010)

<u>Předseda</u>	Mgr. Petr Novák
<u>Místopředsedové</u>	Tomáš Kadora
<u>Akademičtí pracovníci</u>	Mgr. Miloslav Kolenatý Ing. Věra Kreníková Ing. Josef Lébr Ing. Václav Synek prof. Ing. Jaroslava Vráblíková, CSc.
<u>Studenti</u>	Barbora Handrychová Dagmar Najmanová Jiří Šauer (do 6/2010) Radek Timoftej Jana Šáchová (od 10/2010)

2.3 VĚDECKÁ RADA FŽP (k 31. 12. 2010)

Předseda VR FŽP: Ing. Miroslav Richter, Ph.D., EUR ING

Interní členové:

doc. RNDr. Jiří Anděl, CSc.	- katedra geografie PřF UJEP
doc. RNDr. Miroslava Blažková, Ph.D.	- katedra přírodních věd FŽP
Ing. Vladimír Brůna	- proděkan pro rozvoj a informatiku FŽP
doc. Ing. Pavel Janoš, CSc.	- proděkan pro vědu
doc. Ing. Tomáš Loučka, CSc.	- prorektor pro vědu UJEP
doc. Ing. Iva Ritschelová, CSc.	- rektorka UJEP
doc. Ing. Ladislav Slavík, DrSc.	- katedra přírodních věd FŽP
prof. Ing. Jaroslava Vráblíková, CSc.	- vedoucí katedry přírodních věd FŽP
Ing. Jaroslav Zahálka, CSc.	- katedra společenských věd FŽP

Externí členové:

prof. RNDr. Martin Braniš, CSc.	- Př.F UK v Praze
doc. Ing. Lena Halounová, CSc.	- FSV ČVUT v Praze

prof. Ing. Magdalena Hrabánková, CSc.	- děkanka Ekonomické fakulty, Jihočeská univerzita České Budějovice
prof. RNDr. Jiří Hřebíček, CSc.	- Fakulta informatiky, Masarykova univerzita Brno
prof. Ing. Emanuel Kula, CSc.	- MZLU Brno
Ing. Václav Pondělíček	- Povodí Ohře, s.p. Chomutov
prof. Ing. Miloslav Šoch, CSc.	- děkan Zemědělské fakulty, Jihočeská univerzita České Budějovice
prof. Ing. Ilja Vyskot, CSc.	- vedoucí ústavu tvorby a ochrany krajiny MZLU Brno

2.4 DISCIPLINÁRNÍ KOMISE SOUČÁSTI (k 31.12.2010)

<u>Předseda</u>	Mgr. Petr Bogan
<u>Členové</u>	prof. Ing. Jaroslava Vráblíková, CSc. stud. Veronika Pejšová stud. Roman Olah

2.5 ZASTOUPENÍ SOUČÁSTI V REPREZENTACI ČESKÝCH VYSOKÝCH ŠKOL

Organizace	Stát	Status
Rada vysokých škol Doc. Ing. Tomáš Loučka, CSc., prorektor pro vědu UJEP	ČR	člen
Rada vysokých škol Ing. Martin Neruda, Ph.D., proděkan pro vnější vztahy FŽP	ČR	člen

2.6 ZASTOUPENÍ ŽEN V AKADEMICKÝCH ORGÁNECH

	Vedení součástí	Akademický senát	Vědecká rada
Celkem členů	12	11	18
z toho žen	5	5	5

3. STUDIUM

3.1 SEZNAM AKREDITOVANÝCH STUDIJNÍCH PROGRAMŮ A OBORŮ HABILITAČNÍHO A JMENOVACÍHO ŘÍZENÍ

Kód studijního programu	Název studijního programu	Kód studijního oboru	Název studijního oboru	Standardní doba studia v akademických rocích Typ a forma studia ¹⁾			
				B	M,N	P	FS
B1601	Ekologie a ochrana prostředí	1604R007	Ochrana životního prostředí	3	-	-	P,K
B3904	Inženýrská ekologie	3904R012	Ochrana životního prostředí v průmyslu	3	-	-	P,K
		3904R023	Vodní hospodářství	3	-	-	P,K
N1601	Ekologie a ochrana prostředí	1604T004	Odpadové hospodářství	-	2	-	P
		3914T009	Revitalizace krajiny	-	2	-	P
P1601	Ekologie a ochrana prostředí	1601V002	Environmentální analytická chemie	-	-	4	P,K

3.2 NOVÉ BAKALÁŘSKÉ, MAGISTERSKÉ A DOKTORSKÉ STUDIJNÍ PROGRAMY

Bakalářské studijní programy

Kód studijního programu	Název studijního programu	Kód studijního oboru	Název studijního oboru
-	-	-	-

Navazující magisterské studijní programy

Kód studijního programu	Název studijního programu	Kód studijního oboru	Název studijního oboru
-	-	-	-

- V průběhu roku 2010 nebylo zahájeno studium žádného nového bakalářského, magisterského ani doktorského studijního programu.

3.3 SEZNAM AKREDITOVANÝCH STUDIJNÍCH PROGRAMŮ A OBORŮ USKUTEČŇOVANÝCH S PARTNERY

Partner	Kód stud. programu	Název stud. programu	Kód stud. oboru	Název studijního oboru
Ústav anorganické chemie AV ČR, v.v.i., Řež	P1601	Ekologie a ochrana prostředí	1601V002	Environmentální analytická chemie

¹⁾ forma studia (FS) – P – prezenční, K – kombinovaná; studijní program – B – bakalářský, M – magisterský, N – magisterský navazující na bakalářský, P – doktorský

3.4 STUDIJNÍ PROGRAMY REALIZOVANÉ MIMO SÍDLO SOUČÁSTI

- Pracoviště FŽP UJEP v Mostě

Kód stud. programu	Název stud. programu	Kód stud. oboru	Název stud. oboru	Forma studia	Obhajoby/SZZ na pobočce
B1601	Ekologie a ochrana prostředí	1604R007	Ochrana životního prostředí	P,K	ne

3.5 VÝSLEDKY PŘIJÍMACÍHO ŘÍZENÍ PRO AKADEMICKÝ ROK 2010/2011

Podle skupin kmenových oborů

Skupiny oborů	Počet				
	Podaných přihlášek ¹⁾	Přihlášených ²⁾	Přijetí ³⁾	Přijatých ⁴⁾	Zapsaní ⁵⁾
přírodní vědy a nauky	680	663	512	510	358
technické vědy a nauky	196	186	176	176	139
zemědělské, lesnické a veterinární vědy a nauky	-	-	-	-	-
zdrav., lékař. a farm. vědy a nauky	-	-	-	-	-
společenské vědy, nauky a služby	-	-	-	-	-
ekonomie	-	-	-	-	-
právo, právní a veřejnosprávní činnost	-	-	-	-	-
pedagogika, učitelství a sociál. péče	-	-	-	-	-
obory z oblasti psychologie	-	-	-	-	-
vědy a nauky o kultuře a umění	-	-	-	-	-
Celkem	876	849	688	686	497

3.6 POČTY STUDENTŮ BAKALÁŘSKÝCH, MAGISTERSKÝCH A DOKTORSKÝCH STUDIJNÍCH PROGRAMŮ

Podle skupin kmenových oborů k 31. 10. 2010

Skupiny studijních programů	Studenti ve studijním programu								Celkem
	bak.		mag.		mag. nav.		dokt.		
	P	K	P	K	P	K	P	K	
přírodní vědy a nauky	276	350	0	0	153	0	1	3	783
technické vědy a nauky	101	226	0	0	0	0	0	0	327
zemědělské, lesnické a veterinární vědy a nauky	-	-	-	-	-	-	-	-	-
zdrav., lékař. a farm. vědy a nauky	-	-	-	-	-	-	-	-	-
společenské vědy, nauky a služby	-	-	-	-	-	-	-	-	-
ekonomie	-	-	-	-	-	-	-	-	-
právo, právní a veřejnosprávní činnost	-	-	-	-	-	-	-	-	-
pedagogika, učitelství a sociál. péče	-	-	-	-	-	-	-	-	-

obory z oblasti psychologie	-	-	-	-	-	-	-	-	-
vědy a nauky o kultuře a umění	-	-	-	-	-	-	-	-	-
Celkem	377	576	0	0	153	0	1	3	1110

3.7 POČTY ZAHRA NIČNÍCH STUDENTŮ V AKREDITOVANÝCH STUDIJNÍCH PROGRAMECH

Podle skupin kmenových oborů

Skupiny oborů	Zahra niční studenti ve studijním programu				Celkem	z toho krátkodobý studijní pobyt
	bak.	mag.	mag.nav.	dokt.		
přírodní vědy a nauky	21	0	2	0	23	18
technické vědy a nauky	4	0	0	0	4	0
zemědělské, lesnické a veterinární vědy a nauky	-	-	-	-	-	-
zdrav., lékař. a farm. vědy a nauky	-	-	-	-	-	-
společenské vědy, nauky a služby	-	-	-	-	-	-
ekonomie	-	-	-	-	-	-
právo, právní a veřejnosprávní činnost	-	-	-	-	-	-
pedagogika, učitelství a sociál. péče	-	-	-	-	-	-
obory z oblasti psychologie	-	-	-	-	-	-
vědy a nauky o kultuře a umění	-	-	-	-	-	-
Celkem	25	0	2	0	27	18

3.8 ABSOLVENTI (od 1. 1. do 31. 12. 2010)

Podle skupin kmenových oborů

Skupiny studijních programů	Absolventi ve studijním programu								Celkem
	bak.		mag.		mag.nav.		dokt.		
	P	K	P	K	P	K	P	K	
přírodní vědy a nauky	54	48	0	0	46	0	0	0	148
technické vědy a nauky	16	28	0	0	0	0	0	0	44
zemědělské, lesnické a veterinární vědy a nauky	-	-	-	-	-	-	-	-	-
zdrav., lékař. a farm. vědy a nauky	-	-	-	-	-	-	-	-	-
společenské vědy, nauky a služby	-	-	-	-	-	-	-	-	-
ekonomie	-	-	-	-	-	-	-	-	-
právo, právní a veřejnosprávní činnost	-	-	-	-	-	-	-	-	-
pedagogika, učitelství a sociál. péče	-	-	-	-	-	-	-	-	-
obory z oblasti psychologie	-	-	-	-	-	-	-	-	-
vědy a nauky o kultuře a umění	-	-	-	-	-	-	-	-	-
Celkem	70	76	0	0	46	0	0	0	192

3.9 POČTY NEÚSPĚŠNÝCH STUDENTŮ V BAKALÁŘSKÝCH, MAGISTERSKÝCH A DOKTORSKÝCH STUDIJNÍCH PROGRAMECH

Podle skupin kmenových oborů

Skupiny studijních programů	Neúspěšní studenti ve studijním programu								Celkem
	bak.		mag.		mag. nav.		dokt.		
	P	K	P	K	P	K	P	K	
přírodní vědy a nauky	74	122	0	0	12	0	0	0	208
technické vědy a nauky	57	109	0	0	0	0	0	0	166
zemědělské, lesnické a veterinární vědy a nauky	-	-	-	-	-	-	-	-	-
zdrav., lékař. a farm. vědy a nauky	-	-	-	-	-	-	-	-	-
společenské vědy, nauky a služby	-	-	-	-	-	-	-	-	-
ekonomie	-	-	-	-	-	-	-	-	-
právo, právní a veřejnosprávní činnost	-	-	-	-	-	-	-	-	-
pedagogika, učitelství a sociál. péče	-	-	-	-	-	-	-	-	-
obory z oblasti psychologie	-	-	-	-	-	-	-	-	-
vědy a nauky o kultuře a umění	-	-	-	-	-	-	-	-	-
Celkem	131	231	0	0	12	0	0	0	374

Důvody ukončení studia mimo absolvování studia

Důvody	UJEP								Celkem
	bak.		mag.		nav. mag.		dokt.		
	P	K	P	K	P	K	P	K	
Zanechání studia (§ 56, odst. 1a)	85	71	0	0	5	0	0	0	161
Ukončení pro nesplnění studijních podmínek	40	158	0	0	4	0	0	0	202
Vyloučení ze studia	-	-	-	-	-	-	-	-	-
Úmrtí	-	-	-	-	-	-	-	-	-
Přestup na jiný studijní program (školu, fakultu)	6	2	0	0	3	0	0	0	11
Celkem	131	231	0	0	12	0	0	0	374

P – prezenční forma studia; K – kombinovaná forma studia

3.10 VYUŽÍVÁNÍ KREDITNÍHO SYSTÉMU, UDĚLOVÁNÍ DODATKU K DIPLOMU

Všechny povinné, povinně volitelné a volitelné předměty studijních programů a oborů studovaných na fakultě byly ohodnoceny kreditními body dle doporučení OECD. Každému absolventovi je spolu s diplomem vystaven i dodatek k diplomu v souladu se zákonem o vysokých školách č. 111/1998 Sb. v platném znění.

3.11 SOCIÁLNÍ ZÁLEŽITOSTI, STIPENDIA A PODPORA STUDENTŮ

Stipendia poskytovaná studentům (v tis. Kč)

	Z dotace MŠMT	Ze stipendijního fondu				Ostatní zdroje	Celkem
			SD+MG*	Erasmus	Vlastní zdroje		
Stipendia celkem:	939	-	-	-	-	-	939
v tom:	Prospěchová stipendia	268	-	-	-	-	268
	Mimořádná stipendia	518	-	-	-	-	518
	<i>z toho: IGA UJEP</i>	343	-	-	-	-	343
	Doktorská stipendia		-	-	-	-	-
	Ubytovací stipendia		-	-	-	-	-
	Sociální stipendia		-	-	-	-	-
	LLP/Erasmus, CEPUS		-	-	-	-	-
	Zahraniční studenti	153	-	-	-	-	153

* SD – sponzorský dar, MG – mimorozpočtový grant

3.12 ZNEVÝHODNĚNÉ SKUPINY UCHAZEČŮ

- Fakulta životního prostředí nemá znevýhodněné skupiny uchazečů.

3.13 MIMOŘÁDNĚ NADANÍ STUDENTI

- Pro mimořádně nadané studenty nebyl v roce 2010 organizován žádný individuální studijní plán. Jsou zapojováni do řešení dílčích úkolů v rámci VV projektů fakulty, často při zpracovávání závěrečných prací.

4. AKADEMIČTÍ A NEAKADEMIČTÍ PRACOVNÍCI

4.1 SOCIÁLNÍ ZÁLEŽITOSTI ZAMĚSTNANCŮ

- Zaměstnanci jsou zabezpečeni kolektivní smlouvou.

4.2 KVALIFIKAČNÍ A VĚKOVÁ STRUKTURA ZAMĚSTNANCŮ

Věková a kvalifikační struktura akademických pracovníků

Věk	Akademičtí pracovníci										Vědečtí pracovníci	
	profesoři		docenti		odb. asist.		asistenti		lektoři		celkem	ženy
	celkem	ženy	celkem	ženy	celkem	ženy	celkem	ženy	celkem	ženy		
do 29 let					1		1					
30–39 let			2		15	3	4	2				
40–49 let			4	1	12	2	1	1				
50–59 let	2	1	6	1	10	4					1	
60–69 let	4		5	1	12	2						
nad 70 let	2	1	2		4	2					2	
Celkem	8	2	19	4	54	13	6	3			3	

Rozsah úvazků akademických pracovníků

Úvazek	celkem	prof.	doc.	ostatní	DrSc.	CSc.	Dr., Ph.D., Th.D.
do 30 %	25	4	6	15	1	3	7
do 50 %	19	1	5	13		1	6
do 70 %	6		2	4			3
do 100 %	35	3	6	27		4	10

4.3 CELKOVÝ A PŘEPOČTENÝ POČET AKADEMICKÝCH A NEAKADEMICKÝCH PRACOVNÍKŮ

Kategorie	počet	
Akademičtí pracovníci		
Profesoři	evidenční	8
	přepočtený	4,75
Docenti	evidenční	19
	přepočtený	9,3
Odborní asistenti	evidenční	54
	přepočtený	33,75
Asistenti	evidenční	6
	přepočtený	6
Lektoři	evidenční	0
	přepočtený	0
Vědečtí pracovníci	evidenční	3
	přepočtený	1

Celkem AP	evidenční	90
	přepočtený	54,8
Neakademičtí prac.	evidenční	30
	přepočtený	28,05
Celkem AP + NAP	evidenční	120
	přepočtený	82,85

5. INTERNACIONALIZACE

5.1 ZAPOJENÍ DO MEZINÁRODNÍCH AKTIVIT

5.1.1 PŘÍMÁ SPOLUPRÁCE NA ZÁKLADĚ MEZIUNIVERZITNÍCH SMLUV

Smlouvy o spolupráci UJEP se zahraničními vysokými školami k 31. 12. 2010:

Stát
Izrael -BEIT BERL ACADEMIC COLLEGE
Stát
SRN - LEIBNIZ-INSTITUT FÜR ÖKOLOGISCHE RAUMENTWICKLUNG E.V., DRESDEN
Stát
Turecko - SÜLEYMAN DEMIREL ÜNİVERSİTESİ, ISPARTA
Stát
Ruská Federace - КРАСНОЯРСКИЙ ГОСУДАРСТВЕННЫЙ ТОРГОВО-ЭКОНОМИЧЕСКИЙ ИНСТИТУТ - РОССИЙСКИЙ ХИМИКО-ТЕХНОЛОГИЧЕСКИЙ УНИВЕРСИТЕТ ИМ. Д. И. МЕНДЕЛЕЕВА, - СИБИРСКИЙ ФЕДЕРАЛЬНЫЙ УНИВЕРСИТЕТ, КРАСНОЯРСК
Stát
Vietnam - TRƯỜNG ĐẠI HỌC NHA TRANG

5.1.2 PROGRAMY EU

Projektové naplnění v r 2010

Program	Erasmus	Comenius	Grundtvig	Leonardo da Vinci
Počet projektů	1 celouniverzitní	-	-	1
Počet vyslaných studentů/ počet studentoměsíců	3 LS/15 + 5 ZS/25	-	-	3/3
Počet přijatých studentů/ počet studentoměsíců	12 LS/60 + 18 ZS/90	-	-	
Počet vyslaných ak. prac./ počet učitelotýdnů	6/6	-	-	4/4
Počet přijatých ak. prac./ počet učitelotýdnů	3/3	-	-	
Dotace (v tis. Kč)	-	-	-	19200 EUR

5.1.3 OSTATNÍ PROGRAMY

Program	Ceepus	Aktion	Ostatní
Počet projektů	-	-	-
Počet vyslaných studentů/celkový počet studentoměsíců	-	-	-
Počet přijatých studentů/ celkový počet studentoměsíců	-	-	-
Počet vyslaných AP / celkový počet učitelotýdnů	-	-	-
Počet přijatých AP / celkový počet učitelotýdnů	-	-	-
Dotace (v tis. Kč)	-	-	-

Pozn.: Ve sloupci Ostatní uveďte všechny programy VVŠ, které není možno jinak zařadit

5.2 NABÍDKA CIZOJAZYČNÉ VÝUKY

- Fakulta životního prostředí nemá akreditován žádný studijní program v cizím jazyce

5.3 DALŠÍ VNĚJŠÍ AKTIVITY SOUČÁSTI

- V rámci rozvoje spolupráce s regionem opět zorganizovala UJEP v roce 2010 Den kariéry.

6. VĚDA, VÝZKUM A UMĚLECKÁ ČINNOST

6.1 DLOUHODOBÉ ZAMĚŘENÍ VĚDECKÉ, VÝZKUMNÉ A UMĚLECKÉ ČINNOSTI

Témata zaměření hlavních vědeckých, výzkumných a uměleckých aktivit:

Fakulta FŽP

V roce 2010 byly hlavní vědecko-výzkumné aktivity fakulty zaměřeny především na témata:

Výzkum trvale udržitelného využívání krajiny v antropogenně zatížených oblastech

- hodnocení stavu krajiny v severních Čechách a identifikace hlavních disparit,
- vývoj metodik harmonizace krajinné, hydrologické a produkční funkce valů a teras pro diverzifikaci aktivit na venkově,
- modelové řešení revitalizace průmyslových regionů a území po těžbě uhlí.

Studium narušení životního prostředí chemickými látkami a interakcí chemických látek se složkami životního prostředí

- vývoj metod hodnocení kontaminace jednotlivých složek životního prostředí chemickými látkami,
- studium interakcí chemických látek ve vodném, horninovém a půdním prostředí,
- výzkum a vývoj vybraných technologií pro minimalizaci vstupu chemických látek do životního prostředí, včetně vývoje moderních biotechnologií, vývoj moderních dekontaminačních technologií fotochemických, mikrobiologických aj.
- výzkum alternativních zdrojů energie (zplyňování biomasy).

Výzkum sociálně-ekonomických a environmentálních aspektů tvorby a ochrany životního prostředí

- výzkum Indikátorů pro hodnocení a modelování interakcí mezi životním prostředím, ekonomikou a sociálními souvislostmi,
- studium interakcí mezi ekosystémy ČR a jejich vnějším prostředím v podmínkách globálních změn,
- studium makroekonomických souvislostí ochrany životního prostředí v průběhu transformace české ekonomiky.

Aplikace geoinformačních technologií při studiu krajiny a v oblasti dokumentace památek a v archeologii

- výzkum v oblasti vizualizace starých map v prostředí Internetu,
- výzkum časoprostorových změn struktury krajiny s pomocí geoinformačních technologií,
- dokumentace památek pomocí laserového skenování,
- výzkum nových metod při archeologické dokumentaci, ve spolupráci s ČEgÚ FF UK Praha.

6.2 MEZINÁRODNÍ SPOLUPRÁCE VE VĚDECKÉ, VÝZKUMNÉ A UMĚLECKÉ ČINNOSTI

- BEIT BERL ACADEMIC COLLEGE - Tel Aviv, Izrael
- LEIBNIZ-INSTITUT FÜR ÖKOLOGISCHE RAUMENTWICKLUNG E.V. - DRESDEN, Německo
- SÜLEYMAN DEMIREL ÜNİVERSİTESİ - İSPARTA, Turecko
- РОССИЙСКИЙ ХИМИКО-ТЕХНОЛОГИЧЕСКИЙ УНИВЕРСИТЕТ ИМ. Д. И. МЕНДЕЛЕЕВА - Moskva - Rusko
- ENVIROCENTRE - GLASGOW, UK
- HOCHSCHULE FÜR TECHNIK UND WIRTSCHAFT - DRESDEN, Německo
- UMWELTZENTRUM - DRESDEN, Německo
- Fachhochschule Osnabrück, Německo
- Leibniz-Institut für ökologische Raumentwicklung - Drážďany, Německo
- Univerzita Aalborg, Dánsko

6.3 PROJEKTY CEP A OSTATNÍ

6.3.1 CENTRÁLNĚ EVIDOVANÉ PROJEKTY (CEP)

Název grantu, výzk. projektu, patentu nebo dalších tvůrčích aktivit	Zdroj dle klasifikace MŠMT	Finanční podpora UJEP (v tis. Kč)	Součást UJEP
Janoš P.-Výzkumné centrum, Pokročilé sanační technologie a procesy	MŠMT	1724	FŽP
Janoš P.-Valné shromáždění EURACHEM 2007-2010	MŠMT	60	FŽP
Vráblíková J.-Modelové řešení revitalizace prům.regionů a území po těžbě uhlí na příkladu Podkrušnohoří	MMR	1298	FŽP
Machová I.-Zajištění harmonizace krajinotvorné, hydrologické a produkční funkce valů a teras pro diverzifikaci aktivit na venkově	MZe	988	FŽP
Ritschelová I.-Indikátory pro hodnocení a modelování interakcí mezi životním prostředím, ekonomikou a sociálními souvislostmi	MŽP	643	FŽP
Janoš P.-Netradiční sorbenty v environmentálních aplikacích	GAČR	1396	FŽP
Šulc J. - Nové postupy zplyňování biomasy	MPO	7000	FŽP

6.3.2 OSTATNÍ PROJEKTY ŘEŠENÉ V ROCE 2010

Přehled ostatních projektů

Název grantu, výzk. projektu, patentu nebo dalších tvůrčích aktivit	Zdroj
Neruda M.-Leonardo da Vinci Partnership , proj.ENWAMA	DZS MŠMT
Neruda M.-Vytvoření přeshraničních synergických efektů mezi oblastmi NATURA 2000 a rozvojem venkova v Krušných horách, Cíl 3	EU ERDF
Vráblíková J.-Interdisciplinární česko-německý projekt, Zemní stavby a rekultivace	EU ERDF
Elznicová J.-Transnational Ecological Network in Central Europe (TransEcoNet)	EU ERDF

6.3.3 PUBLIKACE V IMPAKTOVANÝCH ČASOPISECH

1. OPTIMIZATION OF MUNICIPALITIES WITH EXTENDED COMPETENCE SELECTION

Author(s): Janacek J, Linda B, Ritschelova I

Source: PRAGUE ECONOMIC PAPERS Volume: 19 Issue: 1 Pages: 21-34 Published: MAR 2010

2. INTERACTIONS OF RADIONUCLIDES IN SOLUTION WITH IONS AND WITH TRACE CONCENTRATIONS OF SOLID PHASE

Author(s): Kepak F

Source: KERNTECHNIK Volume: 75 Issue: 4 Pages: 218-222 Published: AUG 2010

3. AUTOMATIC FORMATION OF HYPOTHESES ON THE RELATIONSHIPS BETWEEN STRUCTURE OF NAPHTHALENE ANALOGS AND BIOLUMINESCENCE RESPONSE OF BIOREPORTER *PSEUDOMONAS FLUORESCENS* HK44

Author(s): Trogl J, Halova J, Kuncova G, et al.

Source: FOLIA MICROBIOLOGICA Volume: 55 Issue: 5 Pages: 411-417 Published: SEP 2010

4. BIOLUMINESCENCE OF *PSEUDOMONAS FLUORESCENS* HK44 IN THE COURSE OF ENCAPSULATION INTO SILICA GEL; EFFECT OF METHANOL.

Author(s): Trogl J, Kuncova G, Kuran P.

Source: FOLIA MICROBIOLOGICA Volume: 6 Pages: 569-575 Published: DEC 2010

5. MHD FROM A MICROSCOPIC CONCEPT AND ONSET OF TURBULENCE IN HARTMANN FLOW

Author(s): Jirkovsky L, Bo-ot LM, Chiang CM

Source: COMMUNICATIONS IN THEORETICAL PHYSICS Volume: 53 Issue: 3 Pages: 579-583
Published: MAR 2010

6. EFFECTS OF INORGANIC AND ORGANIC AMENDMENTS ON THE MOBILITY (LEACHABILITY) OF HEAVY METALS IN CONTAMINATED SOIL: A SEQUENTIAL EXTRACTION STUDY

Author(s): Janos P, Vavrova J, Herzogova L, et al.

Source: GEODERMA Volume: 159 Issue: 3-4 Pages: 335-341 Published: NOV 15 2010

7. THE ROLE OF MIXING IN HIGH PERFORMANCE ADSORPTIVE MICELLAR FLOCCULATION

Author(s): Talens-Alesson F, Svabova M, Svab M

Source: COLLOIDS AND SURFACES A-PHYSICOCHEMICAL AND ENGINEERING ASPECTS

Volume: 355 Issue: 1-3 Pages: 16-22 Published: FEB 20 2010

8. HISTORICAL LANDSCAPE STRUCTURE IN THE SPRING AREA OF THE BLANICE RIVER, SOUTHERN BOHEMIA - AN EXAMPLE OF THE IMPORTANCE OF OLD MAPS

Authors: Brůna V., Křováčková K., Nedbal V.

Source: Acta Geodaetica et Geophysica Hungarica, Akadémiai Kiadó, ISSN 1217-8977 (Print) 1587-

1037 (Online), Issue Volume 45, Number 1/March 2010, pages 48-55, DOI 10.1556/AGeod.45.2010.1.8

6.4 MATERIÁLOVÉ ZABEZPEČENÍ VÝZKUMNÉ A VÝVOJOVÉ ČINNOSTI

Nové velké přístroje a vybavení pro tvůrčí činnost FŽP:

- Vybavení laboratoře pro výzkum fotochemických procesů (optická lavice, fotoreaktory, fotometry aj.), cena 400 tis. Kč
- Modernizace laboratoře pro výzkum biotechnologií - bioreaktory, cena 600 tis. Kč
- Vybavení laboratoře pro plynovou chromatografii - analýzy pyrolyzního plynu.
- V rámci Rozvojového projektu 2010 byl pořízen ruční laserový 3D skener, včetně příslušenství.

7. ROZVOJ UJEP

7.1 ROZVOJOVÉ A INVESTIČNÍ AKTIVITY

- Rozvojové aktivity probíhaly výhradně v rámci řešených projektů. Z nich nejvýznamnější je vybavení laboratoře pro plynovou chromatografii - analýzy pyrolyzního plynu - projekt FR-T11/600 „**Nové postupy a procesy zplyňování biomasy**“.
- Fakulta neměla v roce 2010 k dispozici finanční prostředky na přímé investice.

7.2 ZAPOJENÍ DO ROZVOJOVÝCH PROGRAMŮ MŠMT

Zapojení UJEP do Rozvojových programů pro rok 2010

Rozvojové programy	Počet podaných projektů	Počet přijatých projektů	Finanční prostředky v tis. Kč	
			kapitálové	běžné
Program na rozvoj přístrojového vybavení a moderních technologií	1	1	1 900	-
Program na podporu oboustranné mobility studentů a pracovníků vysokých škol				-
Program na podporu vzdělávání seniorů				-
Program na podporu odstraňování slabých stránek a/nebo podporu silných stránek				-
Centralizované rozvojové projekty (vč. spoluúčasti)				-
Celkem	1	1	1 900	-

7.3 ZAPOJENÍ DO PROJEKTŮ ZE STRUKTURÁLNÍCH FONDŮ EU

Opatření (název)	Projekt	Doba realizace projektu	Poskytnutá částka
Evropská územní spolupráce – Cíl3	Vytvoření přeshraničních synergických efektů mezi oblastmi NATURA 2000 a rozvojem venkova v Krušných horách ,Cíl 3	2009-2011	275 202 EUR
Evropská územní spolupráce – Cíl3	Interdisciplinární česko-německý projekt, Zemní stavby a rekultivace	2009-2012	875 021 EUR
Evropská územní spolupráce – Cíl3	Transnational Ecological Network in Central Europe (TransEcoNet)	2009-2012	40 000 EUR

7.4 PROJEKTY FONDU ROZVOJE VYSOKÝCH ŠKOL (FRVŠ)

Zapojení v programech FRVŠ 2004-2010

Tematický okruh	Počet přijatých projektů	Finanční prostředky v tis. Kč		
		kapitálové	běžné	celkem
A	1		1051	1051
B	1		249	249
C				
E				
F	10		733	733
G				
Celkem	12		2 033	2 033

Projekty FRVŠ řešené v roce 2010

TO	Název projektu	Dotace (tis. Kč)
F4a	Zajištění technického zázemí výuky povinně volitelného předmětu "Cave Ecology - terrain course" na Fakultě životního prostředí	93
F5a	Inovace magisterského předmětu Environmentální informace a reporting	25

7.5 DALŠÍ ROZVOJOVÉ A INVESTIČNÍ AKTIVITY

- Březen - kopírka Triumph Adler DC 2222, 62.160,- Kč
- Květen - SW ArcGIS Educational Site Licence 9.3.1, 120.000,- Kč
- Zářní - lampa - sestava světelného zdroje se 100 W Hg, 97.800,- Kč
- Říjen - místní rozhlas v budově KV, 155.800,- Kč
- Říjen - membranové čerpadlo JESCO Memdos, 68.300,- Kč
- Říjen - vakuová pumpa Rheodyne 9010 SWITCHING / INJECTION VALVE, 134.300,- Kč
- Listopad – server IBM pro detašované pracoviště v Mostě,

8. INFORMATIZACE

8.1 INFRASTRUKTURA, DOSTUPNOST INFORMAČNÍCH ZDROJŮ A ROZVOJ INFORMAČNÍ STRUKTURY

- V průběhu roku 2010 byla dle plánu prováděna výměna zastaralé výpočetní techniky a to jak u jednotlivých uživatelů, tak i u společných zařízení (servery, PC učebny, síťové tiskárny). Cílem je mimo jiné zrušení osobních tiskáren a přechod na využívání ekonomičtějších síťových tiskáren a skenerů. V součinnosti s CI UJEP je pravidelně aktualizován síťový software a zabezpečení fakultní počítačové sítě.
- Pokračovalo se v rozšiřování e-learningových kursů pro výuku prezenčního a kombinovaného studia a připravoval se přechod na jednotný e-learningový systém v rámci UJEP.
- Rozšířila se bezdrátová počítačová síť o jeden přístupový bod.
- V budově KV byl instalován centrální rozhlas.
- Na detašovaném pracovišti v Mostě proběhla výměna hlavního serveru.
- Ve spolupráci s firmou ARCDATA Praha byla pořízena ArcGIS Educational Site Licence. Jedná se o soubor programů pro výuku a výzkumnou činnost v oblasti geografických informačních systémů. Součástí je mimo jiné program pro provoz mapového serveru, který na adrese <http://mapserver.ujep.cz> spravuje katedra informatiky a geoinformatiky.

8.2 ELEKTRONICKÉ SLUŽBY

- Pedagogové a studenti jsou pravidelně informováni o možnostech využívání elektronických informačních zdrojů (EIZ),
- Počítačová síť fakulty a jejího detašovaného pracoviště v Mostě zajišťuje přístup do databází EIZ, které jsou zajištěny v rámci IS UJEP.
- Fakulta aktivně využívá systémy, které jsou provozovány v rámci UJEP – IMIS, STAG, FIS, ad.

8.3 KNIHOVNICKO - INFORMAČNÍ ZDROJE A SLUŽBY

Vysokoškolské knihovny, knihovnicko-informační služby – stav k 31. 12.2010

Přírůstek knihovního fondu za rok	1961
Knihovní fond celkem	35017
Počet odebíraných titulů periodik:	
- fyzicky	80
Otevírací doba za týden ¹ (fyzicky)	42
Počet absenčních výpůjček ²	13781
Počet uživatelů ³	1182
Počet studijních míst	40
Počet svazků umístěných ve volném výběru	10731

1) Rozumí se počet otevíracích hodin týdně toho provozu vysokoškolské knihovny, který má nejdelší otevírací dobu. Otevírací doby jednotlivých provozů se nesčítají!
Termínem „fyzicky“ se rozumí osobní návštěva knihovny, nikoli elektronická komunikace.

2) Včetně prolongace.

3) Uživatel je návštěvník knihovny, který alespoň 1x v daném kalendářním roce využil absenčních služeb knihovny.

- Knihovna Fakulty životního prostředí má hlavní sídlo v Ústí nad Labem. Na detašovaném pracovišti v Mostě je umístěna příruční knihovna.
- Pracovníci knihovny zajišťují centrální zpracování knihovního fondu a spolupracují s ostatními fakultními knihovnami na harmonizaci jmenných autorit databáze UJEP, včetně zasílání návrhů nových jmenných autorit do databáze Národní knihovny.
- Byl obnoven přístup do plnotextové databáze norem ČSN-online.

- Zaměstnanci se v r. 2010 zúčastnili 3. workshopu projektu ČSVI/STHI – knihovníků Česko-saské vysokoškolské iniciativy a rekvalifikačního knihovnického kurzu v NTK.
- Na nákup knihovního fondu bylo celkem v r. 2010 vynaloženo 275.838,- Kč.
- Fakultní knihovna zprostředkovala v roce 2010 svým uživatelům přístup k bibliografickým i plnotextovým elektronickým informačním zdrojům s multioborovým i oborovým zaměřením. Jednalo se o databáze, jejichž obsah tvořily záznamy článků z periodik, zpráv, statí ze sborníků z konferencí, knih, technických zpráv, ad.
- Akademičtí pracovníci a studenti měli možnost využívat informační zdroje (bibliografické, plnotextové a faktografické databáze) z programu INFOZ – *Informační zdroje pro výzkum* díky účasti UJEP v projektech:
 - Elektronické informační zdroje z oblasti technických a aplikovaných přírodních věd pro výzkum (SCOPUS, Elsevier Science Direct, Springer LINK, Wiley Interscience)
 - Zajištění elektronických informačních zdrojů pro humanitní a společenské obory (Oxford Journals, Cambridge Journals, Periodical archive Online, JSTOR)
 - Národní knihovna ČR – zabezpečení elektronických informačních zdrojů pro výzkum, vývoj a inovace (EBSCO – Academic Search Complete, Business Source Complete, Environment Complete)
 - ISI Web of Knowledge – vstup do bibliografického a citačního zdroje Web of Science a Journal Citation Reports
 - Multilicence přírodovědeckých a zemědělských informačních zdrojů pro konsorcia akademické a vědecké sféry České republiky (Geobase, Georef, Knovel, Environmental Science a Pollution Management, BioOne, GeoScience World)
 - Přístup do informačního zdroje Proquest Central

9. DALŠÍ ČINNOST

9.1 PROGRAMY CELOŽIVOTNÍHO VZDĚLÁVÁNÍ

Počet kurzů celoživotního vzdělávání organizovaných FŽP: 0

- Dle požadavků Studijního oddělení UJEP se pedagogové FŽP zapojují do přednáškové činnosti v rámci Univerzity 3. věku.
- Jiné kurzy CŽV FŽP nezajišťovala.

9.2 EDIČNÍ ČINNOST FŽP

Autor	Název	ISBN
M. Neruda	ENWAMA - Environmental water management + DVD	978-80-7414-244-4 978-80-7414-245-1
M. Blažková	Interdisciplinární česko-německý projekt - Zemní práce a rekultivace: sborník přednášek z konference	978-80-7414-277-2
J. Seják a kol.	Hodnocení funkcí a služeb ekosystémů České republiky	978-80-7414-235-2
M. Blažková	Metodika k hodnocení geotermálního potenciálu v modelovém území Podkrušnohoří.	978-80-7414-291-8
O. Söhnel	Průmyslové technologie I.	978-80-7414-311-3
P. Polster	Environmentální informatika a reporting - CD	978-80-7414-215-4
M. Farský, J. Zahálka	Metodika sociálně ekonomické revitalizace Podkrušnohoří	978-80-7414-217-8
J. Hovorka, K. Harudová	Využití výsledků analýz v praxi : sborník přednášek ze semináře Analytická chemie a životní prostředí	978-80-7414-212-3
M. Blažková	Revitalizace území v Podkrušnohoří: sborník z konference - Modelové řešení revitalizace průmyslových regionů a území po těžbě uhlí na příkladu Podkrušnohoří	978-80-7414-267-3

J. Vráblíková, Z. Jureková, P. Vráblík	Udržitelné hospodaření v krajině Podkrušnohoří	978-80-7414-322-9
M. Blažková	Základy geomorfologie	978-80-7414-313-7

9.3 KONFERENCE A SEMINÁŘE

Součást	Počet akcí
Fakulta životního prostředí	7

9.4 PARTNERSTVÍ A SPOLUPRÁCE

9.4.1 SPOLUPRÁCE S AKADEMIÍ VĚD ČR

FŽP spolupracovala s těmito pracovišti Akademie věd ČR:

- ÚAnCh Řež
- ÚCHP Praha - Suchdol
- ÚFA Praha
- ÚI AV ČR Praha

9.4.2 SPOLUPRÁCE S PARTNERY V ÚSTECKÉM KRAJI

Oblast spolupráce	Subjekt
Výrobní podniky	DSK, s.r.o. Rtně n.Blinou, pracoviště Teplice - Újezdeček
Umělecké instituce, agentury, galerie, reklamní agentury	0
Zdravotnická a sociální zařízení	Zdravotní ústav, Ústí n.L.
Náboženské instituce	0
Bankovní sektor, finanční poradenství	0
Vzdělávací instituce	Sever – Litoměřice Středisko ekologické výchovy
Archivy, muzea, památkové ústavy	Muzeum města Ústí nad Labem
Státní správa	Krajský úřad, Ústí n.L. Magistrát města Ústí n.L. Magistrát města Most Správa NP České Švýcarsko Povodí Labe, s.p., Ústí n.L. Povodí Ohře, s.p. Chomutov Český statistický úřad Ústí n. L. ČIŽP, pracoviště Ústí n.L. ČHMÚ, pracoviště Ústí n.L. - Kočkov
Ostatní	VÚAnCh, s.r.o. Ústí n.L. VÚHU, s.r.o. Most Báňské projekty, a. s. Teplice AQUATEST a.s. Ústí n. L. Milešovka, o.p.s Ústí n.L.

9.5 PROPAGACE

- Vedení fakulty zajistilo doplnění a nová vydání propagačních materiálů.
- Trvale je věnována pozornost aktualizaci webových stránek.

- Pravidelně v lednu je organizován Den otevřených dveří ve spolupráci s vedením UJEP.

9.6 ÚDAJE O FINANČNÍ KONTROLE

- Na základě ustanovení Směrnice rektora č. 1/2005 a Směrnice kvestora č. 2/2008 probíhá permanentně vnitřní předběžná, průběžná i následná finanční kontrola veškerých získaných a vynaložených prostředků. Kontrolu zajišťují vedoucí pracovníci a řešitelé projektů na pozici příkazců operací, tajemník fakulty a děkan na pozici správců rozpočtu a následně útvar interního auditu UJEP.
- Vnější kontrolu provádějí pravidelně jak finanční orgány státu/ finanční úřad/ tak poskytovatelé dotací. Za rok 2010 proběhla např. kontrola hospodaření na projektu ministerstva průmyslu a obchodu „Nové postupy a procesy zplyňování biomasy“, která nezjistila žádné nedostatky na straně FŽP.

10. VNITŘNÍ A VNĚJŠÍ HODOCENÍ

10.1 VNITŘNÍ HODNOCENÍ

- V rámci systému STAG probíhá pravidelně hodnocení průběhu studia jednotlivých předmětů a pedagogů studenty. S ohledem na nízký počet hodnotících studentů mají výsledky nízkou vypovídací schopnost a pouze informativní charakter.
- Každoročně probíhá hodnocení akademických pracovníků podle předem stanovených kritérií zahrnujících pedagogickou, výzkumnou a vývojovou i publikační činnost.
- Vedení fakulty vychází vstříc všem zájemcům o doktorské studium nebo habilitační řízení např. poskytnutím podpor a materiálním zajištěním jejich potřeb při studiu.
- IGA UJEP v tomto smyslu podporuje studenty doktorského studia.
- Nabídka možných stáží v zahraničí je díky mnoha kontaktům velmi široká a dovoluje pracovníkům realizovat krátkodobé stáže na partnerských institucích.
- K porovnání činnosti jednotlivých pracovníků slouží pravidelné hodnocení dle definovaných kritérií (blíže viz „Kritéria hodnocení akademických pracovníků FŽP pro udělování osobních příplatků“). Systém je uplatňován na fakultě vždy začátkem následujícího roku. Tímto způsobem je získán dostatečný přehled pro objektivní hodnocení činnosti jednotlivých pracovníků.
- Vedení fakulty vyhláší výběrová řízení s cílem vyhledávání a zaměstnávání kvalifikovaných pracovníků tak, jak je uvedeno v dlouhodobém záměru. Zvyšování podílu profesorů a docentů na fakultě se však daří pouze velmi pomalu, proces je negativně ovlivněn přirozenou fluktuací. Situace je dána zejména personálními možnostmi regionu. Jen výjimečně se daří získávat habilitované pracovníky z pracovišť mimo region.
- Poměrně vysoké procento pedagogů tvoří pracovníci z praxe, kteří zajišťují odborné předměty. Jedná se o pracovníky z výzkumných ústavů nebo Akademie věd ČR, případně státní správy. Pro výuku oboru „Vodní hospodářství“ fakulta úzce spolupracuje s vodohospodářskými podniky v regionu, které zajišťují praktickou část výuky.
- Zahraniční odborníci jsou na fakultu zváni na krátkodobé pracovní návštěvy, které často vyplývají z probíhajících vědecké činnosti - spolupráce na projektech.

10.2 VNĚJŠÍ HODNOCENÍ, VČETNĚ MEZINÁRODNÍHO HODNOCENÍ

- Univerzita J.E.Purkyně a všechny její součásti byly v roce 2008 zařazeny do evaluace Akreditační komisí. Plnění závěrů evaluace bylo v roce 2010 ústředním cílem vedení fakulty.
- V roce 2010, tj. po dvou letech od evaluace, bude provedena kontrola plnění návrhů a stanovených úkolů AK.
- FŽP se podařilo v r. 2010 otevřít studium v doktorském studijním oboru Environmentální analytická chemie. To samo o sobě je uznáním určitého pozitivního posunu ve vnějším hodnocení fakulty.

11. PLNĚNÍ ZÁMĚRŮ AKTUALIZACE DZ

11.1 INTERNACIONALIZACE

11.1.1 ČLENSTVÍ AKADEMICKÝCH PRACOVNÍKŮ V MEZINÁRODNÍCH ORGANIZACÍCH:

- Doc. Ing. Josef Seják, CSc., International Human Dimensions Programme on Global Environmental Change, Bonn, SRN, národní kontaktní osoba.
- Doc. Ing. Pavel Janoš, CSc., EURACHEM ČR, předseda české pobočky.
- Doc. RNDr. Pavel Cudlín, CSc., Mezinárodní asociace pro krajinnou ekologii, Nottingham, UK.
- Ing. Jaroslav Zahálka, CSc., Euroregion ELBE/LABE ČR.
- Doc. RNDr. Jana Říhová Ambrožová, Ph.D., Asociace československých vodárenských expertů.
- Ing. Jindřich Zídek, Mezinárodní plavební asociace PIANC.
- Prof. Ing. Jaroslava Vráblíková, CSc., člen Slovenské bioklimatologické společnosti.

11.1.2 PROGRAMY EU:

- Fakulta je zapojena v řešení projektu TEMPUS s Ruskou chemicko technologickou univerzitou v Moskvě zaměřeném na aktualizaci výuky biochemie a biotechnologií.
- Pracovníky fakulty jsou řešeny tři projekty s pracovišti ze SRN v rámci programu Cíl 3.
- V rámci programu ERASMUS jsou trvale zajištěny výjezdy studentů na jednosemestrální pobyty na zahraniční VŠ. Pro studenty přijíždějící ze zahraničí je zajištěna výuka v angličtině včetně laboratorních prací a terénních cvičení.
- Pedagogové fakulty vyjíždějí v rámci programu ERASMUS na krátkodobé studijní pobyty spojené s přednáškami. Analogicky fakultu navštěvují zahraniční pedagogové.

11.2 AKADEMICKÉ ČINNOSTI

11.2.1 VZDĚLÁVACÍ ČINNOSTI

- Byly rozpracovány návrhy a doporučení vyplývající ze závěrů evaluace univerzity, kontrolní zpráva byla předána vedení UJEP a následně Akreditační komisi.
- Byla rozpracována příprava žádosti k akreditaci studijního programu Ekologie a ochrana prostředí o bakalářský obor Environmentální management vyučovaný v angličtině ve spolupráci s Fakultou sociálně ekonomickou UJEP. S ohledem na problémy garancí oboru byla pozastavena.
- Byla zahájena výuka ve studijním programu Ekologie a ochrana prostředí v doktorském oboru Environmentální analytická chemie ve spolupráci s Přírodovědeckou fakultou UJEP a Ústavem anorganické chemie v Řeži, pracovištěm AV ČR.
- Byly shromážděny informace o možnostech přípravy akreditace navazujícího magisterského oboru Ochrana ovzduší a vod v rámci studijního programu Inženýrská ekologie. S ohledem na krizovou situaci není ve státní správě a hlavně průmyslové sféře zájem o úzce specializované odborníky tohoto zaměření.
- Dle požadavků studijního oddělení UJEP je zajišťována výuka v rámci celoživotního vzdělávání – Univerzitě třetího věku.
- Pokračuje rozvoji e-learningu, v rámci UJEP byla uzavřena dohoda o sjednocení výukových systémů s využitím portálu CESNET Online a Národního Centra e-learning.
- Trvale je rozšiřována tvorba vlastních elektronických výukových materiálů jako součást přípravy vydání skript.
- Ediční činnost je zaměřena na vydávání vlastních učebních textů pedagogů fakulty zejména pro předměty společné dvěma a více studijním oborům.

11.2.2 VĚDECKÁ, VÝZKUMNÁ, VÝVOJOVÁ, INOVAČNÍ A UMĚLECKÁ ČINNOST

- Vědeckou radou je pravidelně vyhodnocována Strategie vědeckovýzkumné činnosti FŽP UJEP z 12/2006. Prioritních směry vědecké a výzkumné činnosti jsou dodržovány, jsou v souladu s akreditovanými studijními programy.
- Personální politika fakulty podporuje vytváření a postupné posilování týmů zaměřených na výzkum ve vymezených prioritních oblastech - řešení významných projektů evidovaných v CEP. Všestranně je podporováno zapojení týmů do vědeckovýzkumné spolupráce v rámci ČR i na mezinárodní úrovni.
- Konceptně je podporována spolupráce mezi pracovišti fakulty, obdobnými pracovišti na fakultách UJEP. Dle okruhu řešených projektů jsou uzavírány smlouvy o spolupráci s jinými vysokými školami, pracovišti AV, významnými pracovišti aplikovaného výzkumu a podniky, zejména v SČ regionu.
- Informovanost o vyhlašovaných oborech a projektech VaV činnosti a podpora přípravy žádostí o projekty je zajištěna.
- Spolupracovat s ostatními součástmi univerzity, případně s dalšími organizacemi, na zlepšování infrastruktury pro vědeckou a výzkumnou činnost v rámci rozvojových projektů, operačních programů apod.
- Pracovníci fakulty se úspěšně zapojili do činnosti Interní grantové agentury UJEP, zapojení studentů do řešení dílčích úkolů projektů VaV včetně IGA je zajištěno.
- Je věnována adekvátní pozornost publikačním aktivitám pracovníků fakulty, zejména v impaktovaných časopisech.
- Dle možností a potřeb je navazována spolupráce s absolventy fakulty na řešení vědeckovýzkumných projektů, a to jak projektů fakultních, tak i projektů z praxe.

11.3 ROZVOJOVÉ PROJEKTY A PROJEKTY EU

11.3.1 ROZVOJOVÉ PROJEKTY A PROJEKTY EU

- FŽP je spoluřešitelem projektu TEMPUS s VŠ v Ruské federaci, SRN a Litvě. Příjemcem projektu je Ruská chemicko-technologická univerzita v Moskvě. Projekt je zaměřen na aktualizaci výuky biochemie a biotechnologie.
- Elznicová J., Transnational Ecological Network in Central Europe (TransEcoNet), 2009–2012.
- Neruda M., Zelená síť Krušné hory: Vytvoření přeshraničních synergických efektů mezi oblastmi NATURA 2000 a rozvojem venkova v Krušných horách, 2009–2011.
- Vráblíková J. Interdisciplinární česko-německý projekt, Zemní stavby a rekultivace, 2009–2012.

11.3.2 ZAPOJENÍ UJEP V RÁMCI NABÍDKY OPERAČNÍCH PROGRAMŮ A DALŠÍCH ZDROJŮ

- Pracovníci FŽP připravili spolu s PŘF UJEP a dalšími externími pracovišti projekt OPVK zaměřený na studium přírodovědných předmětů. Podán bude v dubnu 2011.

11.4 KVALITA A KULTURA UNIVERZITNÍHO ŽIVOTA

11.4.1 STUDENTI, PRACOVNÍCI

- Studenti a absolventi jsou zváni na fakultní akce typu seminářů a konferencí.
- Jsou podporovány kulturní a sportovní akce pro studenty a pedagogy fakulty, FŽP spolupracuje se Studentskou unií.

11.4.2 REGIONÁLNÍ SPOLUPRÁCE

- Fakulta spolupracuje s podniky lokalizovanými v Ústeckém kraji na výzkumných projektech (DSK, s.r.o. Rtyň n.B., VÚHU, s.r.o. Most, VÚAnCh, s.r.o. Ústí n.L.).

- Spolupráce s vedením NP Česko-Saské Švýcarsko, NP Východní Krušné Hory a CHKO České středohoří.
- Spolupráce s Krajským úřadem a Magistrátem města Ústí n. L.
- Spolupráce s dalšími institucemi státní správy, zejména Zdravotním ústavem, Českou inspekci ŽP, Povodím Labe, s.p. Ústí n.L., Povodím Ohře, s.p. Chomutov a regionálním odborem MŽP.

11.4.3 PROPAGACE – PUBLIC RELATIONS

- Soustavně pokračuje propagace fakulty, zejména uvnitř regionu, účastí na akcích a projektech organizovaných KÚ a Magistrátem města Ústí n.L.
- Informovanost o studijních oborech a uplatnění absolventů mezi uchazeči o VŠ studium na vybraných středních školách formou pořádání Dne otevřených dveří, rozesíláním propagačních materiálů na střední školy a prezentací fakulty v regionálním, popř. celostátním tisku, televizi a rozhlase je průběžně zajišťována.
- Pracoviště FŽP se prezentují na pravidelných akcích Okresní hospodářské komory v Mostě.
- Aktivně je využíván k informovanosti a rozvoji vnějších vztahů recenzovaný časopis Studia Oecologica.
- V průběhu roku 2010 byla zadána aktualizace propagačních materiálů externí firmě. První část již byla využita při dni otevřených dveří v lednu 2011.
- Prezentace FŽP formou pořádání odborných konferencí a seminářů, prezentací výsledků výzkumu prostřednictvím článků pedagogů i studentů, zveřejnění jejich názorů na aktuální kauzy týkající se problematiky ŽP.
- Prezentace výsledků pedagogické a odborné činnosti FŽP formou příspěvků do celostátních a regionálních deníků je průběžně zajištěna.

11.5 FINANCOVÁNÍ A INVESTIČNÍ ČINNOST

- Rozpočet fakulty na rok 2010 byl sestaven jako vyrovnaný. Roční příspěvek neinvestičních nákladů na vzdělávací činnost z MŠMT činil po všech rozpočtových změnách 49 104 000 Kč.
- Spolu s dalšími dotacemi a vlastními příjmy ve výši 29 461 000 Kč činila konečná suma přijatých prostředků 78 565 000 Kč.

- **Neinvestiční náklady:**

Mzdové náklady:	30 886 000 Kč
OON:	2 707 000 Kč
Odvody:	12 612 000 Kč
Provoz:	31 386 000 Kč
Celkem:	77 591 000 Kč

- V celkové bilanci hospodaření bylo dosaženo přebytku ve výši 974 000 Kč. Tento přebytek byl převeden do Fondu provozních prostředků a po schválení hospodářského výsledku na MŠMT bude převeden do Fondu reprodukce investičního majetku.

- **Investiční náklady:**

- Investiční akce byly realizovány pouze v oblasti strojů a zařízení, konkrétní rozdělení viz bod 7.5.

- Fakulta hospodařila v roce 2010 s takovým objemem prostředků, který umožnil bezproblémový chod součástí jak v oblasti mzdové, tak v oblasti provozní.
- Fakulta realizovala veškeré nákupy, opravy a údržbu svého vybavení v takovém rozsahu, aby byla připravena zvládnout případné restriktce přidělovaných prostředků z MŠMT v příštím období a vytvořila si dostatečné zázemí pro realizaci projektů a výzkumných úkolů.
- Přesunem uspořené provozních prostředků do Fondu reprodukce investičního majetku byla posílena rezerva pro další modernizaci tohoto vybavení.

12. ZÁVĚR

12.1 SILNÉ STRÁNKY

- Působení fakulty v kraji s nejnižším podílem vysokoškolsky vzdělaných obyvatel v rámci celé České republiky.
- Lokalizace fakulty včetně detašovaného pracoviště v Mostě právě v Ústeckém kraji dosud silně postiženém vysokým soustředěním těžby minerálních surovin, energetických výroben a průmyslu.
- Bližší i vzdálenější okolí fakulty je fakticky "přírodní laboratoří", čehož je využíváno při výchově studentů i vědecko-výzkumné práci pedagogů.
- Odborná úroveň absolventů je zaměstnavateli dobře hodnocena, nacházejí zaměstnání v oboru, často v Ústeckém kraji.
- Přiměřený podíl externích pedagogů z praxí ve vystudovaném oboru, kteří jsou schopni své dlouholeté zkušenosti uplatnit ve výuce.

12.2 SLABÉ STRÁNKY

- Přetrvávající potíže se zajišťováním vysoce kvalifikovaných pedagogů s několikaletou praxí v oboru, především docentů a profesorů.
- Omezené využívání hodnocení kvality výuky s využitím systému STAG – chybí užší zpětná vazba na dosaženou úroveň výuky jednotlivých předmětů a jednotlivými pedagogy.

Vypracovali: Ing. Miroslav Richter, Ph.D., EUR ING
doc. Ing. Pavel Janoš, CSc.
Mgr. Petr Bogan
Ing. Vladimír Brůna
Ing. Martin Neruda, Ph.D.
Mgr. Jan Vojtíšek

V Ústí n. L. dne 19. 3. 2011

Výroční zpráva o činnosti FŽP UJEP za rok 2010 byla projednána Vědeckou radou FŽP UJEP dne 7.4.2011.

Výroční zpráva o činnosti FŽP UJEP za rok 2010 byla schválena Akademickým senátem FŽP dne 20.4.2011.

