

UNIVERZITA J. E. PURKYNĚ V ÚSTÍ NAD LABEM

Fakulta životního prostředí

FAKULTA ŽIVOTNÍHO PROSTŘEDÍ

VÝROČNÍ ZPRÁVA
O ČINNOSTI

2011

2011

1. ÚVOD

V roce 2011 Fakulta životního prostředí Univerzity Jana Evangelisty Purkyně v Ústí nad Labem (dále jen FŽP) pokračovala v rozvoji vzdělávacích, vědeckých a výzkumných aktivit započatých v předchozích letech.

Základem pedagogické činnosti byly akreditované bakalářské studijní programy Ekologie a ochrana prostředí, Inženýrská ekologie a navazující magisterské studijní obory Odpadové hospodářství a Revitalizace krajiny. Pro obor Revitalizace krajiny byl otevřen 3. ročník studia. V roce 2011 byl také otevřen 2. ročník doktorského studia.

Zapojení akademických pracovníků fakulty do vědecko-výzkumné činnosti se dlouhodobě rozšiřuje, což se projevilo v zisku finančních prostředků z vědecko-výzkumných projektů. Bylo řešeno několik projektů z GAČR, MPO, MMR, MŽP a FRVŠ. Započalo řešení nových projektů v rámci FRVŠ, TAČR a TEMPUS. Dle plánu byla úspěšně ukončena práce na řešení úkolů Výzkumného centra s Technickou univerzitou v Liberci.

Pokračovala spolupráce a její rozvoj s ústavy Akademie věd ČR a dalšími vědecko-výzkumnými ústavami v ČR, úřady státní správy včetně institucí regionálních.

Studenti jsou trvale zapojováni do vědecko-výzkumných aktivit fakulty. Zúčastňují se formou řešení dílčích úkolů v rámci závěrečných prací.

Prezentace FŽP UJEP směřovala i v roce 2011 v pedagogické a výzkumné činnosti k posílení mezinárodní spolupráce. Tradiční je spolupráce se vzdělávacími a výzkumnými organizacemi v SRN a V. Británii. S Ruskou chemicko-technologickou univerzitou v Moskvě a s dalšími VŠ nebo výzkumnými institucemi v Ruské federaci, Litvě a SRN se FŽP zapojila do projektu TEMPUS orientovaného na zdokonalení výuky biochemických a biotechnologických předmětů.

Předkládaná výroční zpráva byla vypracována dle doporučené rámcové osnovy předané vedení fakulty rektoriátem UJEP.

2. STRUKTURA A ORGÁNY SOUČÁSTI – FŽP

2.1 STRUKTURA SOUČÁSTI A ORGANIZAČNÍ SCHÉMA (k 31. 12. 2011)

2.1.1 Struktura součásti

Úplný název: **Fakulta životního prostředí Univerzity Jana Evangelisty Purkyně v Ústí nad Labem**

Adresa: Králova výšina 3132/7
Ústí nad Labem
PSČ 400 96

Vedení součásti:

Děkan: **Ing. Miroslav Richter, Ph.D., EUR ING**

Proděkan pro vědu: **doc. Ing. Pavel Janoš, CSc.**

Proděkan pro vnější vztahy: **Ing. Martin Neruda, Ph.D.**

Proděkan pro studium: **Mgr. Petr Bogan**

Proděkan pro rozvoj a informatiku: **Ing. Vladimír Brůna**

Tajemník: **Mgr. Jan Vojtíšek**

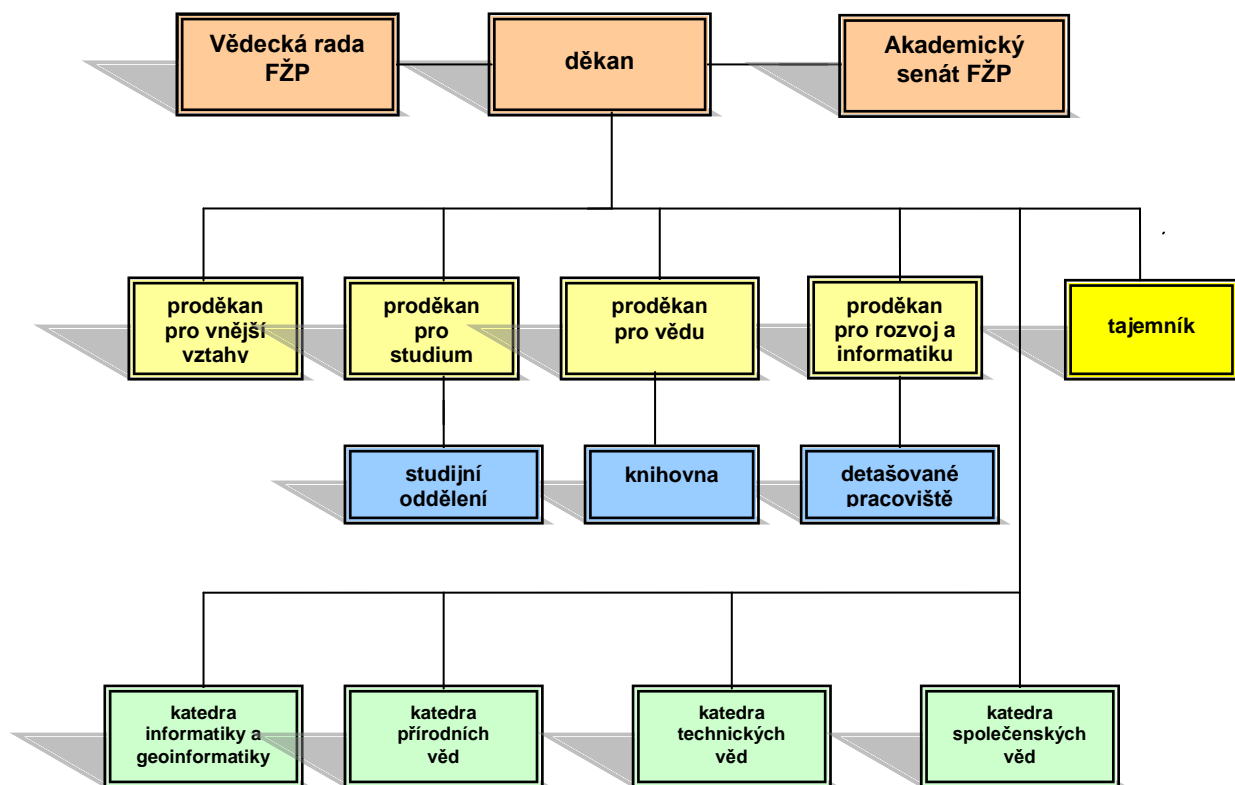
Katedry:

KPV: **prof. Ing. Jaroslava Vráblíková, CSc.**
KTEV: **doc. Ing. Tomáš Loučka, CSc.** (od 1/9/2011)
Ing. Milena Rýznarová (do 31/8/2011)
KIG: **Ing. Vladimír Brůna**
KSPV: **Mgr. Kateřina Marková, Ph.D.**

Studijní oddělení: **Dana Anýžová**

Knihovna: **Štěpánka Petáková**

2. 1. 2 Organizační schéma součásti



2.2 AKADEMICKÝ SENÁT SOUČÁSTI (k 31. 12. 2011)

Akademičtí pracovníci:

PhDr. Jan Benda - Předseda senátu

Ing. Stanislav Hejda

Mgr. Petr Novák

doc. RNDr. Jana Říhová Ambrožová, Ph.D.

Ing. Josef Trögl, Ph.D.

prof. Ing. Jaroslava Vráblíková, CSc.

Studenti:

Bc. Martin Bohatý – Místopředseda senátu

Veronika Fialová

Barbora Handrychová

Milan Koňarik

Bc. Jana Sedláčková

2.3 VĚDECKÁ RADA SOUČÁSTI

Předseda: **Ing. Miroslav Richter, Ph.D., EUR ING.**

Interní členové

doc. RNDr. Jiří Anděl, CSc.

doc. RNDr. Miroslava Blažková, Ph.D.

Ing. Vladimír Brůna

doc. Ing. Pavel Janoš, CSc.

doc. Ing. Tomáš Loučka, CSc.

doc. Ing. Iva Ritschelová, CSc.

doc. Ing. Josef Seják, CSc.

doc. Ing. Ladislav Slavík, DrSc.

prof. Ing. Jaroslava Vráblíková, CSc.

Ing. Jaroslav Zahálka, CSc.

- katedra geografie PřF UJEP
- katedra přírodních věd FŽP
- proděkan pro rozvoj a informatiku FŽP
- proděkan pro vědu
- vedoucí katedry technických věd
- předsedkyně Českého statistického úřadu
- katedra společenských věd FŽP
- katedra přírodních věd FŽP
- vedoucí katedry přírodních věd FŽP
- katedra společenských věd FŽP

Externí členové

Ing. Jana Bludská, CSc.

prof. RNDr. Martin Braniš, CSc.

doc. Ing. Lena Halounová, CSc.

prof. Ing. Magdalena Hrabánková, CSc. (do 8/2011)

prof. RNDr. Jiří Hřebíček, CSc.

prof. Ing. Emanuel Kula, CSc.

Ing. Václav Pondělíček

prof. Ing. Miloslav Šoch, CSc.

prof. Ing. Ilja Vyskot, CSc.

- ředitelka ÚACh AV ČR, v.v.i., Řež
- Př.F UK v Praze
- FSV ČVUT v Praze
- Fakulta informatiky, Masarykova univerzita Brno
- MZLU Brno
- Povodí Ohře, s.p. Chomutov
- děkan Zemědělské fakulty, Jihočeská univerzita ČB
- vedoucí ústavu tvorby a ochrany krajiny MZLU Brno

2.4 DISCIPLINÁRNÍ KOMISE SOUČÁSTI

(k 31. 12. 2011)

Předseda Mgr. Petr Bogan

Členové prof. Ing. Jaroslava Vráblíková, CSc.
stud. Veronika Pejšová
stud. Roman Olah

2.5 ZASTOUPENÍ SOUČÁSTI V REPREZENTACI ČESKÝCH VŠ (K 31. 12. 2011)

Organizace	Stát	Status
Rada vysokých škol Doc. Ing. Tomáš Loučka, CSc., vedoucí katedry	ČR	člen
Rada vysokých škol Ing. Martin Neruda, Ph.D., proděkan pro vnější vztahy FŽP	ČR	člen

2.6 ZASTOUPENÍ ŽEN V AKADEMICKÝCH ORGÁNECH

(K 31. 12. 2011)

	Vedení součástí	Akademický senát	Vědecká rada
Celkem členů	11	11	19
z toho žen	4	5	5

3. STUDIUM

3.1 SEZNAM AKREDITOVANÝCH STUDIJNÍCH PROGRAMŮ A OBORŮ HABILITAČNÍHO A JMENOVACÍHO ŘÍZENÍ

Kód studijního programu	Název studijního programu	Kód studijního oboru	Název studijního oboru	Standardní doba studia v akademických rocích Typ a forma studia ¹⁾			
				B	M,N	P	FS
B1601	Ekologie a ochrana prostředí	1604R007	Ochrana životního prostředí	3	-	-	P,K
3904	Inženýrská ekologie	3904R012	Ochrana životního prostředí v průmyslu	3	-	-	P,K
		3904R023	Vodní hospodářství	3	-	-	P,K
1601	Ekologie a ochrana prostředí	1604T004	Odpadové hospodářství	-	2	-	P
		3914T009	Revitalizace krajiny	-	2		P
P1601	Ekologie a ochrana prostředí	1601V002	Environmentální analytická chemie	-	-	4	P,K

1) forma studia (FS) – P – prezenční, K – kombinovaná; studijní program – B – bakalářský, M – magisterský, N – magisterský navazující na bakalářský, P – doktorský

3.2 NOVÉ BAKALÁŘSKÉ, MAGISTERSKÉ A DOKTORSKÉ STUDIJNÍ PROGRAMY

Bakalářské studijní programy

Kód studijního programu	Název studijního programu	Kód studijního oboru	Název studijního oboru
Fakulta neakreditovala žádný nový bakalářský studijní program nebo obor.			

Navazující magisterské studijní programy

Kód studijního programu	Název studijního programu	Kód studijního oboru	Název studijního oboru
Fakulta neakreditovala žádný nový n.Mgr. studijní program nebo obor.			

3.3 SEZNAM AKREDITOVANÝCH STUDIJNÍCH PROGRAMŮ A OBORŮ USKUTEČŇOVANÝCH S PARTNERY

Partner	Kód stud. programu	Název stud. programu	Kód stud. oboru	Název studijního oboru
Ústav anorganické chemie AV ČR, v.v.i., Řež	P1601	Ekologie a ochrana prostředí	1601V002	Environmentální analytická chemie

3.4 STUDIJNÍ PROGRAMY REALIZOVANÉ MIMO SÍDLO UJEP (K 31. 12. 2011)

Město - Most

Kód stud. programu	Název stud. programu	Kód stud. oboru	Název stud. oboru	Forma studia	Obhajoby /SZZ na pobočce	Délka studia (semestry)	Počet kmenových zaměstnanců
B1601	Ekologie a ochrana prostředí	1604R007	Ochrana životního prostředí	P,K	ne	6	6

3.5 VÝSLEDKY PŘIJÍMACÍHO ŘÍZENÍ PRO AKADEMICKÝ ROK 2011/2012

Podle skupin kmenových oborů

Skupiny oborů	Počet				
	Podaných přihlášek ¹⁾	Přihlášených ²⁾	Přijetí ³⁾	Přijatých ⁴⁾	Zapsaní ⁵⁾
přírodní vědy a nauky	624	603	481	476	364
technické vědy a nauky	143	136	117	116	93
zemědělské, lesnické a veterinární vědy a nauky	-	-	-	-	-
zdrav., lékař. a farm. vědy a nauky	-	-	-	-	-
společenské vědy, nauky a služby	-	-	-	-	-
ekonomie	-	-	-	-	-
právo, právní a veřejnosprávní činnost	-	-	-	-	-
pedagogika, učitelství a sociál. péče	-	-	-	-	-
obory z oblasti psychologie	-	-	-	-	-
vědy a nauky o kultuře a umění	-	-	-	-	-
Celkem	767	739	598	592	457

3.6 POČTY STUDENTŮ BAKALÁŘSKÝCH, MAGISTERSKÝCH A DOKTORSKÝCH STUDIJNÍCH PROGRAMŮ

Podle skupin kmenových oborů k 31. 10. 2011

Skupiny studijních programů	Studenti ve studijním programu								Celkem
	bak.		mag.		mag. nav.		dokt.		
	P	K	P	K	P	K	P	K	
přírodní vědy a nauky	268	333	-	-	164	-	2	4	771
technické vědy a nauky	82	171	-	-	-	-	-	-	253
zemědělské, lesnické a veterinární vědy a nauky	-	-	-	-	-	-	-	-	-
zdrav., lékař. a farm. vědy a nauky	-	-	-	-	-	-	-	-	-
společenské vědy, nauky a služby	-	-	-	-	-	-	-	-	-
ekonomie	-	-	-	-	-	-	-	-	-
právo, právní a veřejnosprávní činnost	-	-	-	-	-	-	-	-	-
pedagogika, učitelství a sociál. péče	-	-	-	-	-	-	-	-	-
obory z oblasti psychologie	-	-	-	-	-	-	-	-	-
vědy a nauky o kultuře a umění	-	-	-	-	-	-	-	-	-
Celkem	350	504	-	-	164	-	2	7	1024

3.7 POČTY ZAHRANIČNÍCH STUDENTŮ V AKREDITOVANÝCH STUDIJNÍCH PROGRAMECH

Podle skupin kmenových oborů k 31. 10. 2011

Skupiny oborů	Zahraniční studenti ve studijním programu				Celkem	z toho krátkodobý studijní pobyt
	bak.	mag.	mag.nav.	dokt.		
přírodní vědy a nauky	11	-	4	-	-	15
technické vědy a nauky	3	-	-	-	-	3
zemědělské, lesnické a veterinární vědy a nauky	-	-	-	-	-	-
zdrav., lékař. a farm. vědy a nauky	-	-	-	-	-	-
společenské vědy, nauky a služby	-	-	-	-	-	-
ekonomie	-	-	-	-	-	-
právo, právní a veřejnosprávní činnost	-	-	-	-	-	-
pedagogika, učitelství a sociál. péče	-	-	-	-	-	-
obory z oblasti psychologie	-	-	-	-	-	-
vědy a nauky o kultuře a umění	-	-	-	-	-	-
Celkem	14	-	4	-	-	18

3.8 ZÁJEM O STUDIUM

3.8.1 Charakter přijímací zkoušky

Fakulta přijímá uchazeče bez přijímacích zkoušek na základě výsledků studia ze střední školy.

3.8.2 Spolupráce se středními školami

Vybraní zaměstnanci navštěvují střední školy v regionu, informují uchazeče o možnostech studia, rozesílají informační materiály o fakultě a podmínkách přijímacího řízení.

3.9 ABSOLVENTI (od 1. 1. do 31. 12. 2011)

Podle skupin kmenových oborů

Skupiny studijních programů	Absolventi ve studijním programu								Celkem
	bak.		mag.		mag.nav.		dokt.		
	P	K	P	K	P	K	P	K	
přírodní vědy a nauky	51	42	-	-	44	-	-	-	137
technické vědy a nauky	9	25	-	-	-	-	-	-	34
zemědělské, lesnické a veterinární vědy a nauky	-	-	-	-	-	-	-	-	-
zdrav., lékař. a farm. vědy a nauky	-	-	-	-	-	-	-	-	-
společenské vědy, nauky a služby	-	-	-	-	-	-	-	-	-
ekonomie	-	-	-	-	-	-	-	-	-
právo, právní a veřejnosprávní činnost	-	-	-	-	-	-	-	-	-
pedagogika, učitelství a sociál. péče	-	-	-	-	-	-	-	-	-
obory z oblasti psychologie	-	-	-	-	-	-	-	-	-
vědy a nauky o kultuře a umění	-	-	-	-	-	-	-	-	-
Celkem	60	67	-	-	44	-	-	-	171

3.9.1 Kontakt s absolventy

- Fakulta životního prostředí spolupracuje a kontaktuje své absolventy formou pozvání na odborné semináře a konference.

3.10 POČTY NEÚSPĚŠNÝCH STUDENTŮ V BAKALÁŘSKÝCH, MAGISTERSKÝCH A DOKTORSKÝCH STUDIJNÍCH PROGRAMECH (od 1. 1. do 31. 12. 2011)

Podle skupin kmenových oborů

Skupiny studijních programů	Neúspěšní studenti ve studijním programu								Celkem
	bak.		mag.		mag. nav.		dokt.		
	P	K	P	K	P	K	P	K	
přírodní vědy a nauky	90	138	-	-	19	-	-	-	247
technické vědy a nauky	31	74	-	-	-	-	-	-	105
zemědělské, lesnické a veterinární vědy a nauky	-	-	-	-	-	-	-	-	-
zdrav., lékař. a farm. vědy a nauky	-	-	-	-	-	-	-	-	-
společenské vědy, nauky a služby	-	-	-	-	-	-	-	-	-
ekonomie	-	-	-	-	-	-	-	-	-
právo, právní a veřejnosprávní činnost	-	-	-	-	-	-	-	-	-
pedagogika, učitelství a sociál. péče	-	-	-	-	-	-	-	-	-
obory z oblasti psychologie	-	-	-	-	-	-	-	-	-
vědy a nauky o kultuře a umění	-	-	-	-	-	-	-	-	-
Celkem	121	212	-	-	19	-	-	-	352

3.10.1 Opatření pro snížení studijní neúspěšnosti

- Fakulta životního prostředí realizuje přípravné kurzy pro studenty 1. ročníků před zahájením 1. semestru studia a opakovací kurzy z předmětů s nízkou studijní úspěšností v průběhu 1. ročníku studia.

3.10.2 Důvody ukončení studia mimo absolvování studia

Důvody	UJEP								Celkem
	bak.		mag.		nav. mag.		dokt.		
	P	K	P	K	P	K	P	K	
Zanechání studia (§ 56, odst. 1a)	82	72	-	-	12	-	-	-	166
Ukončení pro nesplnění studijních podmínek	30	140	-	-	7	-	-	-	177
Vyloučení ze studia	-	-	-	-	-	-	-	-	-
Úmrtí	-	-	-	-	-	-	-	-	-
Přestup na jiný studijní program (školu, fakultu)	9	-	-	-	-	-	-	-	9
Celkem	121	212	-	-	19	-	-	-	352

P – prezenční forma studia; K – kombinovaná forma studia

3.11 VYUŽÍVÁNÍ KREDITNÍHO SYSTÉMU, UDĚLOVÁNÍ DODATKU K DIPLOMU

- Všechny povinné, povinně volitelné a volitelné předměty studijních programů a oborů studovaných na fakultě byly ohodnoceny kreditními body dle doporučení OECD.
- Pokud studenti absolvují jednosemestrální studijní pobyt na zahraničních VŠ, jsou jim získané KB v plné výši započítány do studovaného oboru.
- Každému absolventovi je spolu s diplomem vystaven dodatek k diplomu v souladu se zákonem o vysokých školách č. 111/1998 Sb. v platném znění. UJEP je držitelem Diploma Supplement Label.

3.12 SOCIÁLNÍ ZÁLEŽITOSTI, STIPENDIA A PODPORA STUDENTŮ

Stipendia poskytovaná studentům (v tis. Kč)

		Z dotace MŠMT	Ze stipendijního fondu	SD+MG*	Erasmus	Vlastní zdroje	Ostatní zdroje	Celkem
Stipendia celkem:								
v tom:	Prospěchová stipendia	-	464	-	-	-	-	464
	Mimořádná stipendia	-	1017	-	-	-	-	1017
	<i>z toho: IGA UJEP</i>	<i>344</i>	-	-	-	-	-	<i>344</i>
	Doktorská stipendia	82	-	-	-	-	-	82
	Ubytovací stipendia	-	-	-	-	-	-	-
	Sociální stipendia	-	-	-	-	-	-	-
	LLP/Erasmus, CEPUS	-	-	-	-	-	-	-
	Zahraniční studenti	-	-	-	-	-	-	-

* SD – sponzorský dar, MG – mimorozpočtový grant

3.13 ZNEVÝHODNĚNÉ SKUPINY UCHAZEČŮ / STUDENTŮ

- V roce 2011 fakulta neměla žádné znevýhodněné skupiny uchazečů/studentů.

3.14 MIMOŘÁDNĚ NADANÍ STUDENTI

- V roce 2011 pobíralo 12 studentů prospěchové stipendium.
- Pravidelně jsou bakalářské a diplomové práce zasílány do celostátních tematických soutěží. Dvě práce (1 BP, 1 DP) orientované na odpadové hospodářství se umístily na 1. a 2. místě.
- Pro mimořádně nadané studenty nebyl v roce 2010 organizován žádný individuální studijní plán.
- Nadaní studenti jsou zapojováni do řešení dílčích úkolů v rámci VV projektů fakulty, často v rámci zpracovávání závěrečných prací.

4. AKADEMIČTÍ A NEAKADEMIČTÍ PRACOVNÍCI

4.1 SOCIÁLNÍ ZÁLEŽITOSTI ZAMĚSTNANCŮ

Sociální záležitosti zaměstnanců jsou řešeny v rámci uzavřené kolektivní smlouvy mezi vedením UJEP a odborovou organizací UJEP.

4.2 KVALIFIKAČNÍ A VĚKOVÁ STRUKTURA ZAMĚSTNANCŮ

(k 31. 12. 2011)

Věková a kvalifikační struktura akademických pracovníků

Věk	Akademičtí pracovníci										Vědečtí pracovníci	
	profesoři		docenti		odp. asist.		asistenti		lektoři		celkem	ženy
	celkem	ženy	celkem	ženy	celkem	ženy	celkem	ženy	celkem	ženy		
do 29 let	-	-	-	-	1	-	2	1	-	-	1	-
30–39 let	-	-	1	1	16	5	3	1	-	-	10	5
40–49 let	1	-	3	1	10	1	-	-	-	-	10	1
50–59 let	-	-	4	1	10	4	-	-	-	-	6	2
60–69 let	4	1	6	1	9	2	-	-	-	-	8	2
nad 70 let	2	1	2	-	4	2	-	-	-	-	1	-
Celkem	7	2	16	4	50	14	5	2	-	-	36	10

Pozn: výrazné navýšení počtu vědeckých pracovníků oproti roku 2010 je způsobeno zapojením části úvazku zaměstnanců do projektů OPVK.

Rozsah úvazků akademických pracovníků

Úvazek	celkem	prof.	doc.	ostatní	DrSc., CSc.,Dr.,Ph.D., Th.D.
do 30 %	41	4	5	12	20
do 50 %	18	-	3	9	6
do 70 %	14	1	1	7	5
do 100 %	57	2	7	26	22

4.3 CELKOVÝ A PŘEPOČTENÝ POČET AKADEMICKÝCH A NEAKADEMICKÝCH PRACOVNÍKŮ (K 31. 12. 2011)

Kategorie	počet	
Akademičtí pracovníci		
Profesoři	evidenční	7
	přepočtený	3,2
Docenti	evidenční	16
	přepočtený	10,25
Odborní asistenti	evidenční	50
	přepočtený	29,55
Asistenti	evidenční	5
	přepočtený	4,2
Lektoři	evidenční	0
	přepočtený	0
Vědečtí pracovníci	evidenční	36
	přepočtený	13,4
Celkem AP	evidenční	114
	přepočtený	60,6
Neakademičtí prac.	evidenční	31
	přepočtený	29,7
Celkem AP + NAP	evidenční	145
	přepočtený	90,3

4.4 POČTY AKADEMICKÝCH PRACOVNÍKŮ S CIZÍM STÁTNÍM OBČANSTVÍM

Akademičtí pracovníci s cizím státním občanstvím

Součást	Počet fyzických pracovníků
FŽP	3

4.5 POČTY DOCENTŮ A PROFESORŮ JMENOVANÝCH V ROCE 2011 S UVEDENÍM JEJICH PRŮMĚRNÉHO VĚKU

Nově jmenovaní docenti a profesoři

	Počet	Věkový průměr nově jmenovaných
Profesoři	1	42
Docenti	1	36

5. INTERNACIONALIZACE

5.1 ZAPOJENÍ DO MEZINÁRODNÍCH AKTIVIT

5.1.1 Přímá spolupráce na základě meziuniverzitních smluv

Smlouvy o spolupráci UJEP se zahraničními vysokými školami k 31. 12. 2011:

Stát SRN LEIBNIZ-INSTITUT FÜR ÖKOLOGISCHE RAUMENTWICKLUNG E.V., DRESDEN (od roku 1996, uzavřeno na podnět FŽP)- projekt Zelená síť Krušné hory- Cíl 3
Stát Vietnam NHA TRANG UNIVERSITY, VIETNAM, od roku 2009, uzavřeno na podnět FŽP - v letním semestru 2010/2011 zajištěno studium 4 studentů FŽP ve Vietnamu.
Stát Ruská Federace РОССИЙСКИЙ ХИМИКО-ТЕХНОЛОГИЧЕСКИЙ УНИВЕРСИТЕТ ИМ. Д. И. МЕНДЕЛЕЕВА, Moskva (od roku 2008, uzavřeno na podnět FŽP) - projekt Tempus - schůzky Koblenz, Litva

5.1.2 Programy EU

Zahraniční vysoké školy – partnerské instituce UJEP v programu Erasmus

Stát	Počet partnerských VŠ	Stát	Počet partnerských VŠ
Turecko	8	Dánsko	1
Německo	6	Holandsko	1
Řecko	4	Finsko	1
Slovensko	4	Slovinsko	1
Norsko	1	Francie	1

5.1.3 Mezinárodní programy výzkumu

- **Cíl 3 Zelená síť Krušné hory** – žádná mobilita, 250 000,- EUR
- **Tempus 511426-TEMPUS-1-2010-1-RU-TEMPUS-JPCR** : Modernizace vysokoškolského vzdělávání v oboru biotechnologie: vypracování a inovace standardů a studijních plánů pro bakalářské a magisterské studium, 31 322,- EUR

Koblenz - červenec 2 pracovníci déle než týden, 1 pracovník 4 dny

Koblenz - říjen 1 osoba

Litva - 2 osoby

	7. rámcový program EK		Ostatní	Celkem
	celkem	z toho Marie-Curie Actoins		
Počet projektů	-	-	3	-
Počet vyslaných studentů	-	-	-	-
Počet přijatých studentů	-	-	-	-
Počet vyslaných akad. pracovníků	-	-	6 (Tempus)	-
Počet přijatých akad. pracovníků	-	-	-	-
Počet vyslaných ostatních pracovníků	-	-	-	-
Dotace	-	-	-	-

- **Cíl 3 Projekt Zemní práce a rekultivace** – interdisciplinární česko- německý vzdělávací projekt
 - byli vysláni studenti na 1-5 dní na jednotlivé akce (nejednalo se o mobilitu delší než 1 týden) a rovněž pedagogové od 1 – 5 dnů.

	7. rámcový program EK		Ostatní	Celkem
	celkem	z toho Marie-Curie Actoins		
Počet projektů	-	-	1	-
Počet vyslaných studentů	-	-	25	-
Počet přijatých studentů	-	-	16	Účast na akci v ČR 1-4 dny
Počet vyslaných akad. pracovníků	-	-	4	4
Počet přijatých akad. pracovníků	-	-	5	-
Počet vyslaných ostatních pracovníků	-	-	2	-
Dotace	-	-	178.928 EUR 2009-2012	-

5.1.4 Mobilita studentů a akademických pracovníků podle zemí

Země	Počet vyslaných studentů ¹⁾	Počet přijatých studentů ²⁾	Počet vyslaných akademických pracovníků ³⁾	Počet přijatých akademických pracovníků ⁴⁾
Slovensko	1 (LS 2010-11)	-	-	-
Německo	1 (LS 2010-11)	-	-	1
Velká Británie	2 (ZS 2011-12)	-	3	2
Řecko	1 (ZS 2011-12)	1 (ZS)	-	-
Finsko	2 (ZS 2011-12)	1 (ZS)	-	-
Portugalsko	2 (ZS 2011-12)	1 (LS), 1 (ZS)	-	-
Slovensko	1 (ZS 2011-12)	2 (ZS)	-	2
Turecko	-	10 (LS), 6 (LS)	-	1
Celkem	10	22	3	6

5.2 NABÍDKA CIZOJAZYČNÉ VÝUKY (k 31. 12. 2011)

- FŽP nemá akreditován žádný studijní obor v cizím jazyce.
- V rámci programu SOKRATES-ERASMUS je vyučováno několik předmětů z akreditovaných studijních programů v jazyce anglickém dle aktuálních požadavků příjezděících studentů.

6. VĚDA, VÝZKUM A UMĚLECKÁ ČINNOST

6.1 DLOUHODOBÉ ZAMĚŘENÍ VĚDECKÉ A VÝZKUMNÉ ČINNOSTI

- V roce 2011 byly hlavní vědecko-výzkumné aktivity fakulty zaměřeny především na témata:

Výzkum trvale udržitelného využívání krajiny v antropogenně zatížených oblastech

- hodnocení stavu krajiny v severních Čechách a identifikace hlavních disparit,
- vývoj metodik harmonizace krajiny, hydrologické a produkční funkce valů a teras pro diverzifikaci aktivit na venkově,
- modelové řešení revitalizace průmyslových regionů a území po těžbě uhlí.

Studium narušení životního prostředí chemickými látkami a vývoj technologií pro ochranu životního prostředí

- vývoj metod hodnocení kontaminace jednotlivých složek životního prostředí chemickými látkami,
- studium interakcí chemických látek ve vodném, horninovém a půdním prostředí,
- výzkum a vývoj vybraných technologií pro minimalizaci vstupu chemických látek do životního prostředí, včetně vývoje moderních biotechnologií,
- výzkum alternativních zdrojů energie (zplyňování biomasy).

Výzkum sociálně-ekonomických a environmentálních aspektů tvorby a ochrany životního prostředí

- výzkum Indikátorů pro hodnocení a modelování interakcí mezi životním prostředím, ekonomikou a sociálními souvislostmi,
- studium interakcí mezi ekosystémy ČR a jejich vnějším prostředím v podmínkách globálních změn,
- studium makroekonomických souvislostí ochrany životního prostředí v průběhu transformace české ekonomiky.

Aplikace geoinformačních technologií při studiu krajiny

- kartometrická a semiotická analýza a vizualizace starých map českých zemí,
- sledování lesních porostů s využitím laserového skeneru.

6.2 MEZINÁRODNÍ SPOLUPRÁCE VE VĚDECKÉ, VÝZKUMNÉ A UMĚLECKÉ ČINNOSTI

- Chemicko-technologický Institut D. I. Mendělejeva, Moskva, Rusko
- Fachhochschule Osnabrück, Německo
- Leibniz-Institut für ökologische Raumentwicklung, Drážďany, Německo
- Envirocentre, Glasglow, UK
- Univerzita Aalborg, Dánsko

6.3 MATERIÁLOVÉ ZABEZPEČENÍ VÝZKUMNÉ A VÝVOJOVÉ ČINNOSTI

Nové velké přístroje a vybavení pro tvůrčí činnost:

- Rozšíření laboratoře pro výzkum fotochemických procesů – modelový fotoreaktor, cena 100 tis. Kč
- Rozšíření laboratoří environmentální analytické chemie (HPLC-DAD, centrifuga, fotometrický leader aj.), cena celkem 1.600 tis. Kč

7. ROZVOJ FŽP

7.1 ROZVOJOVÉ A INVESTIČNÍ AKTIVITY

- Rozvojové aktivity probíhaly výhradně v rámci řešených projektů. Fakulta neměla v roce 2011 k dispozici finanční prostředky na přímé investice.

7.2 DALŠÍ ROZVOJOVÉ A INVESTIČNÍ AKTIVITY

- Duben – bezpečnostní skříň Asecos pro uložení nebezp. látek-laboratoř kogenerace Újezdeček: 67.000,- Kč /FRIM/
- duben - lázeň s chlazením pro laboratoř kogenerace Újezdeček: 182.000,- Kč /FRIM/
- Květen - SW ArcGIS Educational Site Licence 10: 96.000,- Kč
- Červenec-venkovní rolety na budovu KV: 74 000,- Kč /FRIM/
- Srpen- centrifuga MPW-223E: 59.000,- Kč /projekt TAČR Jezero Most/
- Zářít digestoř pro laboratoř mikrobiologie: 89.000,- Kč /FRIM/
- Zářít- spektrometrický mikrodestičkový reader: 396.000,- Kč /FRVŠ/
- Říjen – posílení mapových serverů o vnitřní paměť a disková pole
- Říjen – pořízen datový sklad NAS pro projekt NAKI: 39.000,- Kč
- Říjen- kapalinový chromatograf: 743.000,- Kč /FRVŠ/
- Listopad-spektrofotometr: 47.000,- Kč /FRVŠ/
- Prosinec centrifuga chlazená: 131.000,- Kč /FRVŠ/
- Prosinec analytické váhy: 62.000,- Kč /FRVŠ/
- Prosinec – inkubátor: 262 000,- Kč /FRVŠ/
- Říjen – posílení mapových serverů o vnitřní paměť a disková pole
- Říjen – pořízen datový sklad NAS pro projekt NAKI: 39 000,- Kč
- Prosinec – 3D geodetický laserový skener FARO z Rozvojového projektu UJEP – 1,2 mil. Kč

8. INFORMATIZACE

8.1 INFRASTRUKTURA, DOSTUPNOST INFORMAČNÍCH ZDROJŮ A ROZVOJ INFORMAČNÍ STRUKTURY

V oblasti infrastruktury je průběžně prováděna výměna starší výpočetní techniky. Dokončuje se přechod na využívání centrálních tiskáren. V součinnosti s CI UJEP je pravidelně aktualizován síťový software a zabezpečení fakultní počítačové sítě jak na centrálním pracovišti v Ústí nad Labem, tak i na detašovaném pracovišti v Mostě. Dostupnost informačních zdrojů je zajištěna na obou pracovištích fakulty. Dílčí aktivity v rozvoji informační struktury:

- rozšiřování e-learningových kursů pro výuku prezenčního a kombinovaného studia, příprava studijních elektronických opor
- byl instalován nový e-learningový systém MOODLE, na který se postupně přechází ze systému stávajícího;
- ve spolupráci s firmou ARCDATA Praha byla prodloužena ArcGIS Educational Site Licence. Jedná se soubor programů pro výuku a výzkumnou činnost v oblasti geografických informačních systémů. Počet licencí je dostatečný pro využívání jak pedagogy, tak i studenty v prezenčním a kombinovaném studiu.

8.2 ELEKTRONICKÉ SLUŽBY

O možnostech využívání elektronických informačních zdrojů (EIZ) na půdě FŽP jsou pedagogové a studenti pravidelně informováni. Jak počítačová síť fakulty, tak i jejího detašovaného pracoviště v Mostě umožňuje přístup do databází EIZ, které jsou zajištěny v rámci IS UJEP. Fakulta aktivně využívá systémy, které jsou provozovány v rámci UJEP – IMIS, STAG, FIS, ad. A prostřednictvím poradý prorektora pro informatizaci a rozvoj se fakulta podílí na výběru a schvalování EIZ.

8.3 KNIHOVNICKO- INFORMAČNÍ ZDROJE A SLUŽBY

Přírůstek knihovního fondu za rok	1216
Knihovní fond celkem	29516
Počet odebíraných titulů periodik (fyzicky):	61
Otevírací doba za týden ¹ (fyzicky)	42
Počet absenčních výpůjček ²	12909
Počet uživatelů ³	536
Počet studijních míst	43
Počet svazků umístěných ve volném výběru	10645

1) Rozumí se počet otevíracích hodin týdně toho provozu vysokoškolské knihovny, který má nejdelší otevírací dobu. Otevírací doby jednotlivých provozů se nesčítají!

Termínem „fyzicky“ se rozumí osobní návštěva knihovny, nikoli elektronická komunikace.

2) Včetně prolongace

3) Uvádějí se zaregistrovaní uživatelé k 31. 12. 2011, tj. fyzické nebo právnické osoby zaregistrované v knihovně, které jsou oprávněné půjčovat si dokumenty z jejího fondu (domů nebo prezenčně) a které během vykazovaného období byly nově zaregistrovány nebo jejich registrace byla obnovena.

*) Společná knihovna pro PF, PřF, FF a ÚZS

9. DALŠÍ ČINNOST

9.1 PROGRAMY CELOŽIVOTNÍHO VZDĚLÁVÁNÍ

- FŽP neorganizovala v Ústí nad Labem ani v Mostě žádný program CŽV.

9.2 EDIČNÍ ČINNOST

Autor	Název	ISBN
J. Vráblíková, Z. Jureková, P. Vráblík	Udržitelné hospodaření v krajině Podkrušnohoří	978-80-7414-322-9
M. Farský	Socioekonomická analýza a prognóza Podkrušnohoří	978-80-7414-344-1
J. Hovorka, K. Harudová	Odběry vzorků [elektronický zdroj] : VII. ročník semináře Analytická chemie a životní prostředí : sborník přednášek ze semináře : Ústí nad Labem 3.2.-4.2.2011	978-80-7414-330-4
M. Neruda	ENWAMA [elektronický zdroj] : Environmental Water Management	978-80-7414-245-1
J. Seják a kol.	Hodnocení funkcí a služeb ekosystémů České republiky	978-80-7414-235-2
J. Němec, J. Vráblíková, L. Pražáková	Pozemkové úpravy	978-80-7414-373-1
J. Vráblíková a kol.	Revitalizace území v severních Čechách	978-80-7414-396-0
J. Vráblíková, P. Vráblík	Metodika revitalizace krajiny v Podkrušnohoří	978-80-7414-340-3
M. Holec, R. Pokorný	The subterranean environment	978-80-7414-416-5
J. Seják	Valuing ecosystem functions and services in the Czech Republic	978-80-7414-391-5

9.3 KONFERENCE A SEMINÁŘE

- Českomoravská komora pro pozemkové úpravy, Severočeská pobočka při Fakultě životního prostředí - Zadávání veřejných zakázek v pozemkových úpravách, 25. 5. 2011, Praha
- Seminář „Analytická chemie a ŽP VII“
- Tři semináře v rámci projektu „Cíl 3“ s partnery ze SRN:
 - Vytvoření přeshraničních synergických efektů mezi oblastmi NATURA 2000 a rozvojem venkova v Krušných horách
 - Interdisciplinární česko-německý projekt, Zemní stavby a rekultivace
 - Transnational Ecological Network in Central Europe (TransEcoNet)
- Semináře k projektu MMR „Modelové řešení revitalizace prům. regionů a území po těžbě uhlí na příkladu Podkrušnohoří“

9.4 PARTNERSTVÍ A SPOLUPRÁCE

9.4.1 Spolupráce s Akademií věd ČR

UJEP a její součásti spolupracovaly s těmito pracovišti Akademie věd ČR:

- Ústav anorganické chemie AV ČR, v.v.i., Řež
- Ústav chemických procesů AV ČR, v.v.i., Praha
- Ústav fotoniky a elektroniky AV ČR, v.v.i., Praha
- ÚCHP Praha – Suchdol
- ÚFA Praha
- ÚI AV ČR Praha

9.5 PROPAGACE

- Zaměstnanci fakulty pracují v odborných komisích Magistrátu města Ústí n.L. a Krajského úřadu Ústeckého kraje, kde se aktivně podílejí na řešení koncepčních záležitostí regionu v oblasti životního prostředí.
- Fakulta se zapojuje do řešení aktuálních problémů vystupováním v rozhlase, televizi a denním tisku. Tímto je trvale v povědomí odborné a občanské veřejnosti.
- Pro potřebu získávání uchazečů jsou vydávány propagační materiály a distribuovány na střední školy.
- Pravidelně jsou v součinnosti s ostatními fakultami a vedením UJEP v lednu organizovány dny otevřených dveří.
- Dlouhodobě je fakulta prezentována na vlastních webových stránkách a v portálu „Vzdělávání“.

9.6. ÚDAJE O FINANČNÍ KONTROLE

- Na základě ustanovení Směrnice rektora č. 1/2005 a Směrnice kvestora č. 2/2008 probíhá permanentně vnitřní předběžná, průběžná i následná finanční kontrola veškerých získaných a vynaložených prostředků.
- Kontrolu zajišťují vedoucí pracovníci a řešitelé projektů na pozici příkazců operací, tajemník fakulty a děkan na pozici správců rozpočtu a následně útvar interního auditu UJEP.
- Vnější kontrolu provádějí pravidelně jak finanční orgány státu / finanční úřad/ tak poskytovatelé dotací.

10. VNITŘNÍ A VNĚJŠÍ HODNOCENÍ

10.1 VNITŘNÍ HODNOCENÍ

- V rámci systému STAG probíhá pravidelně hodnocení průběhu studia jednotlivých předmětů a pedagogů studenty. S ohledem na nízký počet hodnotících studentů mají výsledky nízkou vypovídací schopnost a pouze informativní charakter.
- Každoročně probíhá hodnocení akademických pracovníků podle předem stanovených kritérií zahrnujících pedagogickou, výzkumnou a vývojovou i publikační činnost.
- Vedení fakulty vychází vstříc všem zájemcům o doktorské studium nebo habilitační řízení např. poskytnutím podpor a materiálním zajištěním jejich potřeb při studiu.
- V projektech IGA UJEP jsou zapojeni doktorand i studenti – je tak zajištěna podpora v jejich studiu.
- Nabídka stáží v zahraničí je díky řadě smluvních kontaktů v rámci programu SOKRATES velmi široká a dovoluje pracovníkům realizovat krátkodobé stáže na partnerských institucích.
- K porovnání činnosti jednotlivých pracovníků slouží pravidelné hodnocení publikační činnosti dle RIV v rámci vedení fakulty a jednotlivých kateder.
- Vedení fakulty vyhlašuje výběrová řízení s cílem vyhledávání a zaměstnávání kvalifikovaný pracovníků tak, jak je uvedeno v dlouhodobém záměru. Zvyšování podílu profesorů a docentů na fakultě se však daří pouze velmi pomalu, proces je negativně ovlivněn přirozenou fluktuací. Situace je dána zejména personálními možnostmi regionu. Jen výjimečně se daří získávat habilitované pracovníky z pracovišť mimo region.
- Poměrně vysoké procento pedagogů tvoří pracovníci z praxe, kteří zajišťují odborné předměty. Jedná se o pracovníky z výzkumných ústavů nebo Akademie věd ČR, případně státní správy. Pro výuku oboru „Vodní hospodářství“ fakulta úzce spolupracuje s vodohospodářskými podniky v regionu, které zajišťují praktickou část výuky.
- Zahraniční odborníci jsou na fakultu zváni na krátkodobé pracovní návštěvy, které často vyplývají z probíhajících vědecké činnosti - spolupráce na projektech.

10.2 VNĚJŠÍ HODNOCENÍ, VČETNĚ MEZINÁRODNÍHO HODNOCENÍ

- Univerzita J.E.Purkyně a všechny její součásti byly v roce 2008 zařazeny do evaluace Akreditační komisí. Dle vyjádření AK jsou závěry evaluace plněny v odpovídajícím rozsahu a kvalitě.
- V r. 2011 byl otevřen 2. rok doktorského studia v oboru Environmentální analytická chemie. Mezi uchazeči o doktorské studium je zájem o tento obor, což je uznáním pozitivního posunu ve vnějším hodnocení fakulty.
- Fakulta několik let spolupracuje s VŠ ze SRN. V rámci programu TEMPUS spolupracuje s institucemi ze SRN, Litvy a Ruské federace. Vždy je rovnocenným partnerem.

11. PLNĚNÍ ZÁMĚRŮ AKTUALIZACE DZ

11.1 PLNĚNÍ HLAVNÍCH ZÁMĚRŮ V OBLASTI INTERNACIONALIZACE

- Počet studentů a pedagogů vyjíždějících na zahraniční VŠ v rámci programu SOKRATES se dlouhodobě nemění.
- V souvislosti s projektem TEMPUS orientovaným na studium biochemie a biotechnologií se rozvinula spolupráce s ruskými, litevskými a německými VŠ a VÚ.
- V rámci projektu TEMPUS jsou předpokládány krátkodobé studijní pobyty studentů a pedagogů na zahraničních VŠ.

11.2 AKADEMICKÉ ČINNOSTI

- Na základě rozhodnutí Vědecké rady fakulty byly rozpracovány studijní plány kombinovaného studia oborů Revitalizace krajiny a Odpadové hospodářství.

11.3 ROZVOJOVÉ PROJEKTY

- Fakultě se podařilo získat projekt OPVK zaměřený na modernizaci výuky technických, technologických a přírodovědných předmětů. V projektu je vedle externích organizací zapojena Př.F UJEP.
- Pokračovalo řešení projektu TIP na zplyňování biomasy, projektů ALFA na čištění generátorového plynu a hydrobiologického studia jezera Most.
- V rámci projektu FRVŠ byla zmodernizována mikrobiologická laboratoř.

11.4 KVALITA A KULTURA UNIVERZITNÍHO ŽIVOTA

- Jednotliví pedagogové se podílejí na výuce předmětů pro další fakulty UJEP. V tomto směru FŽP spolupracuje s Př.F a FVTM. Základním cílem je dokonalejší využití kvalifikovaných pedagogů v rámci UJEP a zkvalitnění výuky.

11.5 FINANCOVÁNÍ A INVESTIČNÍ ČINNOST

- Financování fakulty z rozpočtových prostředků se v minulém zhoršilo. Důvodem je snížení dotace na studenta a klesající počet uchazečů o studium jak v presenční tak i kombinované formě studia.
- Finanční situace fakulty byla v hodnoceném roce zvládnuta díky vícezdrojovému financování, tj. z projektů i externích zakázek.
- Přímé investice většího rozsahu fakulta nerealizovala.
- Pracovníci fakulty se podíleli na přípravě investičního projektu objektu „A“ v kampusu, kde by byly pro potřeby FŽP umístěny především laboratoře se zázemím.

12. ZÁVĚR

12.1 SILNÉ STRÁNKY FŽP

- Působení fakulty v kraji s nejnižším podílem vysokoškolsky vzdělaných obyvatel v rámci celé České republiky.
- Lokalizace fakulty včetně detašovaného pracoviště v Mostě právě v Ústeckém kraji, který je silně postižen vysokým soustředěním těžby minerálních surovin, energetických výroben a těžkého průmyslu.
- Bližší i vzdálenější okolí fakulty je fakticky "přírodní laboratoří", čehož je využíváno při výchově studentů i vědecko-výzkumné práci pedagogů.
- Odborná úroveň absolventů je zaměstnavateli dobře hodnocena, nacházejí zaměstnání v oboru, často právě v Ústeckém kraji.
- Přiměřený podíl externích pedagogů s dlouholetou praxí ve vystudovaném oboru, kteří jsou schopni své zkušenosti uplatnit ve výuce.

12.2 SLABÉ STRÁNKY FŽP

- Přetrvávající potíže se zajišťováním vysoce kvalifikovaných pedagogů s několikaletou praxí v oboru, především docentů a profesorů.
- Vědecko-výzkumná práce má v Ústeckém kraji minimální zázemí ve výzkumných ústavech (pouze VÚAnCh Ústí n.L. a VÚHU Most) nebo podnikových odborech výzkumu (Spolchemie a.s. Ústí n.L.), kde by paralelně vyrůstali noví odborní pracovníci, kteří by se mohli výhledově zapojovat do VŠ výuky.
- Vysoký věkový průměr nejkvalifikovanějších pedagogů.
- Omezené využívání hodnocení kvality výuky s využitím systému STAG - chybí užší zpětná vazba na dosaženou úroveň výuky jednotlivých předmětů a jednotlivými pedagogy.

Vypracovali: Ing. Miroslav Richter, Ph.D., EUR ING
doc. Ing. Pavel Janoš, CSc.
Mgr. Petr Bogan
Ing. Vladimír Brůna
Ing. Martin Neruda, Ph.D.
Mgr. Jan Vojtíšek

Ústí n.L., 2012-05-18

Výroční zpráva o činnosti FŽP UJEP za rok 2010 byla projednána Vědeckou radou FŽP UJEP
dne 22. 5. 2012.

Výroční zpráva o činnosti FŽP UJEP za rok 2010 byla schválena Akademickým senátem FŽP
dne 28.5.2012.

