

UNIVERZITA J. E. PURKYNĚ V ÚSTÍ NAD LABEM

Fakulta životního prostředí

FAKULTA ŽIVOTNÍHO PROSTŘEDÍ

VÝROČNÍ ZPRÁVA  
O ČINNOSTI

2012

2012



# Výroční zpráva o činnosti Fakulty životního prostředí za rok 2012

## 1. ÚVOD

V roce 2012 Fakulta životního prostředí Univerzity Jana Evangelisty Purkyně v Ústí nad Labem (dále jen FŽP) pokračovala v rozvoji vzdělávacích, vědeckých a výzkumných aktivit započatých v předchozích letech.

Základem pedagogické činnosti byly akreditované bakalářské studijní programy Ekologie a ochrana prostředí, Inženýrská ekologie a navazující magisterské studijní obory Odpadové hospodářství a Revitalizace krajiny. V roce 2012 proběhla úspěšně akreditace kombinované formy studia navazujících magisterských oborů OH a RK. Bylo otevřeno studium ve 3. ročníku doktorského studia.

Zapojení akademických pracovníků fakulty do vědecko-výzkumné činnosti se dlouhodobě rozšiřuje, což se projevilo v zisku finančních prostředků z vědecko-výzkumných projektů a řešených zakázek. Bylo řešeno několik projektů z GAČR, TAČR, MPO, MMR, MŽP a IGA. Úspěšně se rozběhlo řešení projektu OPVK s pracovním názvem ENVIMOD orientovaného na modernizaci výuky přírodovědných a technických předmětů. Spoluřešiteli projektu jsou Př.F UJEP, VÚAnCh v Ústí n.L., ÚACh AV ČR v Řeži a firma GARNET, s.r.o. Teplice. Pokračovalo řešení projektu TEMPUS orientovaného na zdokonalení výuky biochemických a biotechnologických předmětů. V projektu jsou zapojeny s Ruskou chemicko-technologickou univerzitou v Moskvě další VŠ a výzkumné instituce Ruské federace, Litvy, Běloruska a SRN.

Pokračovala spolupráce a její rozvoj s ústavy Akademie věd ČR a dalšími vědecko-výzkumnými ústavami v ČR, úřady státní správy včetně institucí regionálních.

Studenti jsou trvale zapojováni do vědecko-výzkumných aktivit fakulty. Zúčastňují se ve většině řešených projektů formou řešení dílčích úkolů v rámci závěrečných prací.

FŽP jako první vysokoškolské pracoviště v ČR získala 26.6.2012 mezinárodní certifikát IQNet a CQS dle ISO 14000 pro Vzdělávání v environmentálních vědách, revitalizaci krajiny a odpadovém hospodářství.

Prezentace FŽP UJEP směřovala i v roce 2012 v pedagogické a výzkumné činnosti k posílení mezinárodní spolupráce. Tradiční je spolupráce se vzdělávacími a výzkumnými organizacemi v SRN a V. Británii. Předkládaná výroční zpráva byla vypracována dle doporučené rámcové osnovy předané vedení fakulty rektoriátem UJEP.

## 2. ZÁKLADNÍ ÚDAJE O FAKULTĚ

### 2.1 STRUKTURA SOUČÁSTI A ORGANIZAČNÍ SCHÉMA (K 31. 12. 2012)

#### 2.1.1 Struktura součásti

Úplný název: **Fakulta životního prostředí Univerzity Jana Evangelisty Purkyně v Ústí nad Labem**

Adresa: Králova výšina 3132/7  
Ústí nad Labem  
PSC 400 96

#### Vedení součásti:

Děkan: **Ing. Miroslav Richter, Ph.D., EUR ING**

Proděkan pro vědu: **doc. Ing. Pavel Janoš, CSc.**

Proděkan pro vnější vztahy: **Ing. Martin Neruda, Ph.D.**

Proděkan pro studium: **Mgr. Petr Bogan**

Proděkan pro rozvoj a informatiku: **Ing. Vladimír Brůna (do 31.8.2012)**  
**Ing. Jan Popelka, Ph.D.**  
(pověřen zastupováním od 1.9.2012)

Tajemník: **Mgr. Jan Vojtíšek**

#### Katedry:

KPV: **prof. Ing. Jaroslava Vráblíková, CSc.**  
KTEV: **doc. Ing. Tomáš Loučka, CSc. (od 1/9/2011)**  
KIG: **Ing. Vladimír Brůna (do 31.8.2012)**

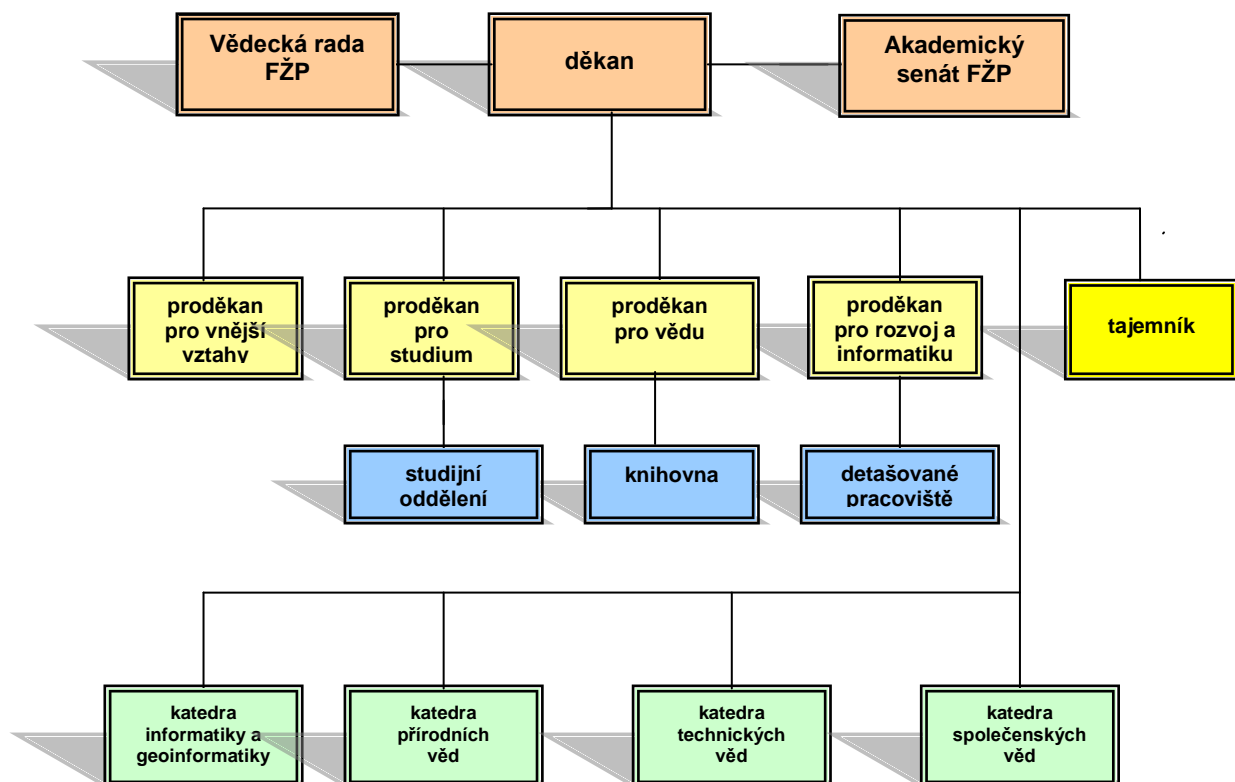
**Ing. Mgr. Petr Novák**  
(pověřen vedením od 1.9.2012)  
**Mgr. Kateřina Marková, Ph.D.**

KSPV:

Studijní oddělení: **Dana Matkovičová (Anýžová)**

Knihovna: **Štěpánka Petáková**

## 2. 1. 2 Organizační schéma součásti



## 2.2 AKADEMICKÝ SENÁT SOUČÁSTI (K 31. 12. 2012)

Akademičtí pracovníci:

**PhDr. Jan Benda** - Předseda senátu

**Ing. Věra Kreníková**

**Ing. Mgr. Petr Novák**

**doc. RNDr. Jana Říhová Ambrožová, Ph.D.**

**Ing. Josef Trögl, Ph.D.**

**prof. Ing. Jaroslava Vráblíková, CSc.**

Studenti:

**Bc. Martin Bohatý** – Místopředseda senátu

**Veronika Fialová**

**Barbora Handrychová**

**Milan Koňarik**

**Bc. Jana Sedláčková**

## 2.3 VĚDECKÁ RADA SOUČÁSTI (K 31. 12. 2012)

Předseda: **Ing. Miroslav Richter, Ph.D., EUR ING.**

Interní členové :

**doc. RNDr. Jiří Anděl, CSc.**

**doc. RNDr. Miroslava Blažková, Ph.D.**

**Ing. Vladimír Brůna**

**doc. Ing. Pavel Janoš, CSc.**

**doc. Ing. Tomáš Loučka, CSc.**

**prof. Ing. Iva Ritschelová, CSc.**

**doc. Ing. Josef Seják, CSc.**

**doc. Ing. Ladislav Slavík, DrSc.**

**prof. Ing. Jaroslava Vráblíková, CSc.**

**Ing. Jaroslav Zahálka, CSc.**

- katedra geografie PřF UJEP

- katedra přírodních věd FŽP

- proděkan pro rozvoj a informatiku FŽP (do 31.8.2012)

- proděkan pro vědu

- vedoucí katedry technických věd

- předsedkyně Českého statistického úřadu

- katedra společenských věd FŽP

- katedra přírodních věd FŽP

- vedoucí katedry přírodních věd FŽP

- katedra společenských věd FŽP

Externí členové:

**Ing. Jana Bludská, CSc.**

**prof. RNDr. Martin Braniš, CSc.**

**doc. Ing. Lena Halounová, CSc.**

**prof. RNDr. Jiří Hřebíček, CSc.**

**prof. Ing. Emanuel Kula, CSc.**

**Ing. Václav Pondělíček**

**prof. Ing. Miloslav Šoch, CSc.**

**prof. Ing. Ilja Vyskot, CSc.**

- ředitelka ÚACh AV Řež

- Př.F UK v Praze

- FSV ČVUT v Praze

- Fakulta informatiky, Masarykova univerzita Brno

- MZLU Brno

- Povodí Ohře, s.p. Chomutov

- děkan Zemědělské fakulty, Jihočeská univerzita ČB

- vedoucí ústavu tvorby a ochrany krajiny MZLU Brno

## 2.4 DISCIPLINÁRNÍ KOMISE SOUČÁSTI (k 31. 12. 2012)

Předseda: **Mgr. Petr Bogan**  
Členové: **prof. Ing. Jaroslava Vráblíková, CSc.**  
**stud. Veronika Pejšová**  
**stud. Roman Olah**

## 2.5 ZASTOUPENÍ SOUČÁSTI V REPREZENTACI ČESKÝCH VŠ (31.12. 2012)

Organizace	Stát	Status
<b>Rada vysokých škol</b> Ing. Martin Neruda, Ph.D., proděkan pro vnější vztahy FŽP	ČR	člen

## 2.6 ZASTOUPENÍ ŽEN V AKADEMICKÝCH ORGÁNECH (K 31. 12. 2012)

	Vedení součástí	Akademický senát	Vědecká rada
Celkem členů	11	11	19
<b>z toho žen</b>	<b>4</b>	<b>6</b>	<b>5</b>

## 2.7 FAKULTA CHARAKTERIZUJE SVÉ POSLÁNÍ, VIZE A STRATEGICKÉ CÍLE

Fakulta životního prostředí Univerzity Jana Evangelisty Purkyně v Ústí nad Labem je trvale zaměřena na rozvoj environmentálního vzdělávání, vědecké a výzkumné aktivity. Vedle toho se angažuje v řešení aktuálních problémů Ústeckého kraje, města Ústí n.L. a podniků působících na území kraje.

Pro možnost rozšíření VV aktivit se podílí na technicko-organizační výstavbě kampusu UJEP, zejména přípravě stavby Centra přírodovědných a technických oborů. Jeho realizací získá zejména vhodné laboratorní zázemí pro výuku a řešení projektů.

## 2.8 ZMĚNY V ROCE 2012 V OBLASTI VNITŘNÍCH PŘEDPISŮ

V rámci dokončení stavby univerzitní knihovny v kampusu UJEP byla k 31/12/2012 přestěhována fakultní knihovna do nového objektu. Změna je zahrnuta do úpravy Statutu FŽP. Jiné změny nebyly.

# 3. STUDIJNÍ PROGRAMY, ORGANIZACE STUDIA A VZDĚLÁVACÍ ČINNOST

## 3.1 AKREDITOVANÉ STUDIJNÍ PROGRAMY

Akreditované studijní programy (počty v jednotlivých skupinách KKOV podle typu studia a formy studia) podle fakult, případně jiných součástí uskutečňujících akreditovaný studijní program nebo jeho část

Skupiny studijních programů	Akreditované studijní programy								Celkem studijních prog./oborů
	bak.		mag.		mag. nav.		dokt.		
	P	K/D	P	K/D	P	K/D	P	K/D	
Přírodní vědy a nauky	1	1	-	-	1	1	1	1	3/4
Technické vědy a nauky	1	1	-	-	-	-	-	-	1/2
Zdravotnické, lékařské a farmaceutické vědy a nauky	-	-	-	-	-	-	-	-	-
Společenské vědy, nauky	-	-	-	-	-	-	-	-	-

a služby-									
Ekonomie	-	-	-	-	-	-	-	-	-
Pedagogika, učitelství a sociální péče	-	-	-	-	-	-	-	-	-
Vědy a nauky o kultuře a umění	-	-	-	-	-	-	-	-	-
<b>Celkem</b>	<b>2</b>	<b>2</b>			<b>1</b>	<b>1</b>	<b>1</b>	<b>1</b>	<b>4/6</b>

### 3.2 STUDIJNÍ PROGRAMY USKUTEČŇOVANÉ V CIZÍM JAZYCE

Žádný studijní program FŽP není akreditován ani uskutečňován v cizím jazyce.

### 3.3 AKREDITOVANÍ STUDIJNÍ PROGRAMY USKUTEČŇOVANÉ S JINOU VŠ SE SÍDLEM V ČR

Žádný studijní program FŽP není akreditován ani uskutečňován společně s jinou vysokou školou se sídlem v ČR.

### 3.4 AKREDITOVANÍ STUDIJNÍ PROGRAMY USKUTEČŇOVANÉ SPOLEČNĚ S VYŠŠÍ ODBORNOU ŠKOLOU

Žádný studijní program FŽP není akreditován ani uskutečňován společně s vyšší odbornou školou.

### 3.5 AKREDITOVANÉ STUD. PROGRAMY, KTERÉ FAKULTA USKUTEČŇUJE MIMO OBEC, VE KTERÉ MÁ SÍDLO

Název studijního programu	
Skupina KKO V	B1601
Název a sídlo pobočky/dislok. pracoviště, kde probíhá výuka akreditovaných studijních programů nebo jejich částí	Fakulta životního prostředí UJEP, pracoviště Most
Forma (P/K/D)	P/K
Délka studia (semestry)	6
Typ programu (bakalářský, navazující magisterský, magisterský, doktorský)	bakalářský
Probíhají na pobočce obhajoby závěrečných kvalifikačních prací	ne
Počet kmenových zaměstnanců na pobočce	6

### 3.6 CELKOVÝ POČET AKREDITOVANÝCH STUDIJNÍCH PROGRAMŮ POPSANÝCH METODIKOU VÝSTUPŮ Z UČENÍ V SOULADU S NÁRODNÍM REFERENČNÍM RÁMCEM TERCIÁRNÍHO VZDĚLÁVÁNÍ.

Fakulta zatím nemá žádný studijní program popsaný metodikou výstupů z učení v souladu s Národním referenčním rámcem terciárního vzdělávání.

### 3.7 KREDITNÍ SYSTÉM STUDIA

Všechny povinné, povinně volitelné a volitelné předměty studijních programů a oborů studovaných na fakultě byly ohodnoceny kreditními body dle doporučení OECD. Každému absolventovi je spolu s diplomem vystaven i dodatek k diplomu v souladu se zákonem o vysokých školách č. 111/1998 Sb. v platném znění. UJEP je držitelem Diploma Supplement Label.

### 3.8 DALŠÍ VZDĚLÁVACÍ AKTIVITY (MIMO USKUTEČŇOVÁNÍ AKREDITOVANÝCH STUDIJNÍCH PROGRAMŮ)



Fakulta pravidelně organizuje workshopy a odborné semináře k řešeným projektům GAČR, TAČR, Cíl 3 aj. nebo aktuálním problémům regionu. V rámci projektu OPVK „ENVIMOD“ jsou organizovány přednášky odborníků z tuzemska i zahraničí, odborné stáže v zahraničí, odborné exkurze a studijní cesty.

## 4. STUDENTI

### 4.1 STUDENTI V AKREDITOVANÝCH STUDIJNÍCH PROGRAMECH (POČTY V JEDNOTLIVÝCH SKUPINÁCH KKV PODLE TYPU STUDIA A FORMY STUDIA) - CELKOVÝ PŘEHLED

Skupiny studijních programů	Studenti ve studijním programu								Celkem
	bak.		mag.		mag. nav.		dokt.		
	P	K	P	K	P	K	P	K	
Přírodní vědy a nauky	268	311	-	-	159	-	2	3	743
Technické vědy a nauky	57	125	-	-	-	-	-	-	182
Zdravotnické, lékařské a farmaceutické vědy a nauky	-	-	-	-	-	-	-	-	-
Společenské vědy, nauky a služby	-	-	-	-	-	-	-	-	-
Ekonomie	-	-	-	-	-	-	-	-	-
Pedagogika, učitelství a sociální péče	-	-	-	-	-	-	-	-	-
Vědy a nauky o kultuře a umění	-	-	-	-	-	-	-	-	-
<b>Celkem</b>	<b>325</b>	<b>436</b>	<b>-</b>	<b>-</b>	<b>159</b>	<b>-</b>	<b>2</b>	<b>3</b>	<b>925</b>

### 4.2 STUDENTI - SAMOPLÁTCI - POČTY V JEDNOTLIVÝCH SKUPINÁCH KKV PODLE TYPU STUDIA A FORMY STUDIA:

Studenti – samoplátcí na fakultě nejsou.

### 4.3 STUDENTI VE VĚKU NAD 30 LET

- počty v jednotlivých skupinách KKV podle typu studia a formy studia:

Skupiny studijních programů	Studenti ve studijním programu								Celkem
	bak.		mag.		mag. nav.		dokt.		
	P	K	P	K	P	K	P	K	
Přírodní vědy a nauky	-	173	-	-	29	-	-	3	205
Technické vědy a nauky	-	66	-	-	-	-	-	-	66
Zdravotnické, lékařské a farmaceutické vědy a nauky	-	-	-	-	-	-	-	-	-
Společenské vědy, nauky a služby	-	-	-	-	-	-	-	-	-
Ekonomie	-	-	-	-	-	-	-	-	-
Pedagogika, učitelství a sociální péče	-	-	-	-	-	-	-	-	-
Vědy a nauky o kultuře a umění	-	-	-	-	-	-	-	-	-
<b>Celkem</b>	<b>-</b>	<b>239</b>	<b>-</b>	<b>-</b>	<b>29</b>	<b>-</b>	<b>-</b>	<b>3</b>	<b>271</b>

#### 4.4 NEÚSPĚŠNÍ STUDENTI V AKREDITOVANÝCH STUDIJNÍCH PROGRAMECH

- počty v jednotlivých skupinách KKOV podle typu studia a formy studia:

Skupiny studijních programů	Studenti ve studijním programu								Celkem
	bak.		mag.		mag. nav.		dokt.		
	P	K	P	K	P	K	P	K	
Přírodní vědy a nauky	99	141	-	-	9		2	3	254
Technické vědy a nauky	23	58	-	-	-	-	-	-	81
3Zdravotnické, lékařské a farmaceutické vědy a nauky	-	-	-	-	-	-	-	-	-

#### 4.5 OPATŘENÍ PRO SNÍŽENÍ STUDIJNÍ NEÚSPĚŠNOSTI

Fakulta realizuje přípravné kurzy pro studenty 1. ročníků a opakovací kurzy z předmětů s nízkou studijní úspěšností (matematika, chemie, biologie).

### 5. ABSOLVENTI

#### 5.1 ABSOLVENTI AKREDITOVANÝCH STUDIJNÍCH PROGRAMŮ

- počty v jednotlivých skupinách KKOV podle typu studia a formy studia) - celkový přehled s uvedením, jaký je poměr absolventů bakalářských studijních programů, kteří byli v následujícím akademickém roce zapsáni na navazující magisterské studium na téže vysoké škole :

Skupiny studijních programů	Studenti ve studijním programu								Celkem
	bak.		mag.		mag. nav.		dokt.		
	P	K	P	K	P	K	P	K	
Přírodní vědy a nauky	49	24	-	-	57	-	-		130
Technické vědy a nauky	16	23	-	-		-	-		39
Zdravotnické, lékařské a farmaceutické vědy a nauky	-	-	-	-	-	-	-	-	-
Společenské vědy, nauky a služby	-	-	-	-	-	-	-	-	-
Ekonomie	-	-	-	-	-	-	-	-	-
Pedagogika, učitelství a sociální péče	-	-	-	-	-	-	-	-	-
Vědy a nauky o kultuře a umění	-	-	-	-	-	-	-	-	-
<b>Celkem</b>	<b>65</b>	<b>47</b>	-	-	<b>57</b>	-	-		<b>169</b>

#### 5.2 SPOLUPRÁCE A KONTAKT S ABSOLVENTY

Styk s absolventy je udržován v omezené míře. Jsou zváni na semináře a konference organizované fakultou. Byla zpracována výzva s dotazníkovou akcí, která bude rozesílána v průběhu 1.Q. roku 2013.

#### 5.3 ZAMĚSTNANOST A ZAMĚSTNATELNOST SVÝCH ABSOLVENTŮ

Výsledky o zaměstnanosti absolventů fakulta přejímá z materiálů doručených rektorátem UJEP pocházející z pracovních úřadů. Vlastní průzkumy prováděny nejsou.

Informace o uplatnitelnosti absolventů jsou získávány od zaměstnavatelů a to zejména v rámci projektu

ENVIMOD orientovaného na modernizaci výuky přírodovědných a technicko-technologických předmětů.

#### 5.4 SPOLUPRÁCE S BUDOUCÍMI ZAMĚSTNAVATELI (NAPŘ. TRHY PRACOVNÍCH PŘÍLEŽITOSTÍ, ATD.)

Viz b. 5.2.-3. – přímý kontakt se zaměstnavateli a absolventy.

## 6. ZÁJEM O STUDIUM

### 6.1 ZÁJEM O STUDIUM NA VYSOKÉ ŠKOLE

	Bakalářské studium			Magisterské studium			Navazující magisterské studium			Doktorské studium		
	Počet přihlášek	Počet přijatých	Počet zapsaných	Počet přihlášek	Počet přijatých	Počet zapsaných	Počet přihlášek	Počet přijatých	Počet zapsaných	Počet přihlášek	Počet přijatých	Počet zapsaných
Přírodní vědy a nauky	495 -23	365 -38	278 -18	-	-	-	91 -10	72 -2	66 +2	-	-	-
Technické vědy a nauky	115 -28	96 -21	68 -25	-	-	-	-	-	-	-	-	-
<b>Celkem</b>	<b>610</b> <b>-51</b>	<b>461</b> <b>-59</b>	<b>346</b> <b>-43</b>	-	-	-	<b>91</b> <b>-10</b>	<b>72</b> <b>-2</b>	<b>66</b> <b>+2</b>	-	-	-

### 6.2 CHARAKTER PŘIJÍMACÍ ZKOUŠKY

Do bakalářských studijních programů fakulta přijímá uchazeče bez přijímacích zkoušek, kritériem přijetí jsou studijní výsledky uchazeče ze střední školy – viz zveřejňované podmínky přijímacího řízení na webu FŽP.

Do navazujícího studijního programu jsou kritériem přijetí studijní výsledky uchazeče z bakalářského studia.

### 6.3 STUDENTI NAVAZUJÍCÍHO MAGISTERSKÉHO A DOKTORSKÉHO STUDIA, KTEŘÍ ÚSPĚŠNĚ ABSOLVOVALI PŘEDCHOZÍ TYP STUDIA NA JINÉ VYSOKÉ ŠKOLE

	% z celkového počtu zapsaných do prvního ročníku v r. 2012	
	Navazující magisterské studium	Doktorské studium
Fakulta životního prostředí	6	-

### 6.4 INFORMOVÁNÍ UCHAZEČŮ O STUDIUM - SPOLUPRÁCE SE STŘEDNÍMI ŠKOLAMI

Fakulta každoročně (mimo informací na webových stránkách) vydává pro uchazeče brožuru Informační průvodce, kterou rozesílá na střední školy. V rámci regionu střední školy navštěvují vybraní pracovníci, kteří uchazeče přímo informují o studiu a dění na fakultě.

## 7. AKADEMIČTÍ PRACOVNÍCI

### 7.1 AKADEMIČTÍ A VĚDEČTÍ PRACOVNÍCI

Akademičtí a vědečtí pracovníci (přepočtené počty)

Součást	Akademičtí pracovníci					vědečtí pracovníci	celkem
	profesoři	docenti	odb. asistenti	asistenti	lektoři		
<b>FŽP</b>	3,2	9,4	24,6	1,4	/	5,9	<b>44,5</b>

### 7.2 KVALIFIKAČNÍ A VĚKOVÁ STRUKTURA AKADEMICKÝCH A VĚDECKÝCH PRACOVNÍKŮ

Věková a kvalifikační struktura akademických a vědeckých pracovníků

Věk	Akademičtí pracovníci										vědečtí pracovníci		celkem
	profesoři		docenti		odb. asist.		asistenti		lektoři		celkem	ženy	
	celkem	ženy	celkem	ženy	celkem	ženy	celkem	ženy	celkem	ženy			
do 29 let	-	-	-	-	-	-	2	1	-	-	3	2	<b>5</b>
30- 39 let	-	-	1	1	14	6	2	/	-	-	19	7	<b>36</b>
40- 49 let	1	-	3	1	9	-	-	-	-	-	10	2	<b>23</b>
50- 59 let	1	-	2	-	10	3	-	-	-	-	11	2	<b>24</b>
60- 69 let	2	1	7	1	6	1	-	-	-	-	6	2	<b>21</b>
nad 70 let	4	1	2	-	4	1	-	-	-	-	5	1	<b>15</b>
<b>Celkem</b>	<b>8</b>	<b>2</b>	<b>15</b>	<b>3</b>	<b>43</b>	<b>11</b>	<b>4</b>	<b>1</b>	-	-	<b>54</b>	<b>16</b>	<b>124</b>

### 7.3 POČTY AKADEMICKÝCH PRACOVNÍKŮ PODLE ROZSAHU PRACOVNÍCH ÚVAZKŮ A NEJVYŠŠÍ DOSAŽENÉ KVALIFIKACE

Rozsah úvazků akademických a vědeckých pracovníků

Úvazek	prof.	doc.	DrSc., CSc., Dr., Ph.D., Th.D	ostatní	Celkem
do 0,3	5	4	12	3	24
do 0,5	/	2	4	2	8
do 0,7	1	4	4	2	11
do 1,0	2	5	11	5	23

### 7.4 POČTY AKADEMICKÝCH PRACOVNÍKŮ S CIZÍM STÁTNÍM OBČANSTVÍM "

Akademičtí pracovníci s cizím státním občanstvím

Součást	Počet fyzických pracovníků
Fakulta životního prostředí	3

### 7.5 KURZY DALŠÍHO VZDĚLÁVÁNÍ

	Počet kurzů	Počet účastníků
Kurzy orientované na pedagogické dovednosti	0	0
Kurzy orientované na obecné dovednosti	0	0
Kurzy odborné	0	0
<b>Celkem</b>	<b>0</b>	<b>0</b>

## 8. SOCIÁLNÍ ZÁLEŽITOSTI STUDENTŮ A ZAMĚSTNANCŮ

### 8.1 STIPENDIA DLE POČTU STUDENTŮ

Účel stipendia	Počty studentů
Prospěchová stipendia	18
Za vynikající výzkumně vývojové a inovační, umělecké nebo další tvůrčí výsledky přispívající k prohloubení znalostí	-
Na výzkumnou, vývojovou a inovační činnost podle zvláštního právního předpisu	-
Sociální stipendia	7
Na podporu studia v zahraničí	2
Mimořádná stipendia jiná	61
Doktorandská stipendia	4
Ubytovací stipendia	165
<b>Celkem</b>	<b>253</b>

### 8.2 STIPENDIA DLE FINANČNÍCH ČÁSTEK

Účel stipendia	Finanční prostředky v Kč
Prospěchová stipendia	474 000
Za vynikající výzkumně vývojové a inovační, umělecké nebo další tvůrčí výsledky přispívající k prohloubení znalostí	-
Na výzkumnou, vývojovou a inovační činnost podle zvláštního právního předpisu	-
Sociální stipendia	-
Na podporu studia v zahraničí	40 000
Mimořádná stipendia jiná	447 768
Doktorandská stipendia	207 600
Ubytovací stipendia	-
<b>Celkem</b>	<b>1 169 368</b>

### 8.3 STUDENTI SE SPECIFICKÝMI POTŘEBAMI

Pokud se problémy uvedeného charakteru objevují, jsou řešeny individuálně. Obvykle se jedná o řešení poplatků za studium při překročení stanovené doby studia. Při řádném doložení žádosti je navrhováno snížení poplatku, rozložení poplatku do např. měsíčních splátek nebo odpuštění poplatku za studium.

### 8.4 MIMOŘÁDNĚ NADANÍ STUDENTI

Nadaní studenti jsou zaměstnáváni jako pomocné vědecké síly, podílí se na řešení VV úkolů zadáváním řešení dílčích úkolů formou závěrečných prací, jsou zapojováni do IGA, aktivně se zúčastňují odborných konferencí posterů nebo příspěvků do odborného programu (doktorandi).

## 9. INFORMAČNÍ A KOMUNIKAČNÍ SLUŽBY, DOSTUPNOST INFORMAČNÍ INFRASTRUKTURY

V oblasti infrastruktury je průběžně prováděna výměna starší výpočetní techniky. Dokončuje se přechod na využívání centrálních tiskáren. V součinnosti s CI UJEP je pravidelně aktualizován síťový software a zabezpečení fakultní počítačové sítě jak na centrálním pracovišti v Ústí nad Labem, tak i na detašovaném pracovišti v Mostě. Dostupnost informačních zdrojů je zajištěna na obou pracovištích fakulty.

Dílčí aktivity v rozvoji informační struktury:

- V rámci projektu OPVK „ENVIMOD“ jsou rozšiřovány e-learningové kurzy pro potřeby výuky

prezenčního a kombinovaného studia. Zároveň jsou jednotlivými vyučujícími postupně aktualizovány elektronické studijní texty umístěné na webu fakulty.

- byl instalován nový e-learningový systém MOODLE, na který se postupně přechází ze systému stávajícího. Proběhlo školení pedagogů pro možnost jeho všeobecného využití.
- S firmou ARCDATA Praha byla prodloužena ArcGIS Educational Site Licence - soubor programů pro výuku a výzkumnou činnost v oblasti geografických informačních systémů. SW je využíván pedagogy i studenty v prezenčním a kombinovaném studiu zejména při zpracování závěrečných prací.

## 10. CELOŽIVOTNÍ VZDĚLÁVÁNÍ

FŽP neorganizovala v Ústí nad Labem ani v Mostě žádný program CŽV.

## 11. VÝZKUMNÁ, VÝVOJOVÁ, UMĚLECKÁ A DALŠÍ TVŮRČÍ ČINNOSTI (VE SMYSLU § 1 ZÁKONA Č. 111/1998 SB., O VYSOKÝCH ŠKOLÁCH)

### 11.1 PROPOJENÍ TVŮRČÍ A VZDĚLÁVACÍ ČINNOSTI

Fakulta klade důraz na to, aby vyučující byli současně aktivními vědeckými a výzkumnými pracovníky a vykazovali kvalitní výsledky své tvůrčí práce, přičemž je preferováno a podporováno (např. v rámci studentské grantové soutěže) zapojení studentů do výzkumných aktivit. Pokud to charakter předmětu dovoluje, jsou součástí výuky samostatné studentské projekty.

### 11.2 ZAPOJENÍ STUDENTŮ DO TVŮRČÍ ČINNOSTI

Studenti jsou součástí řešitelských týmů prakticky všech výzkumných projektů řešených na fakultě, rozhodující roli pak hrají v projektech podporovaných prostřednictvím interní grantové soutěže.

Zapojení studentů do výzkumných aktivit je podporováno i s využitím stipendií a též z prostředků projektu OPVK „Modernizace výuky technických a přírodovědných předmětů na UJEP“.

### 11.3 ÚČELOVÉ FINANČNÍ PROSTŘEDKY NA VÝZKUM, VÝVOJ A INOVACE

Přehled projektů vědy, výzkumu a umělecké činnosti, jež byly na UJEP realizovány v roce 2012, je uveden v následující tabulce:

Název grantu, výzk. projektu, patentu nebo dalších tvůrčích aktivit	Zdroj dle klasifikace MŠMT	Finanční podpora UJEP (v tis. Kč)
Kurář P. – Nanokrystalické oxidy kovů pro degradaci organofosforečných pesticidů	GAČR	848
Neruda M. – Dopady na mikroklima, kvalitu ovzduší, ekosystémy vody a půdy v rámci hydrické rekultivace hnědouhel.lomů	TAČR	1299
Brůna V. - Surovinové zdroje pro obnovu kult.dědictví	MK	637
Brůna V. – Rekonstrukce krajiny a zaniklých obcí	MK	-
Brůna V. – Benediktinský klášter Rajhrad	MK	-
Šulc J. – Výzkum a vývoj procesů purifikace a optimalizace složení generátorového plynu	TAČR	1700

#### 11.4 VĚDECKÉ KONFERENCE

	Počet	S počtem účastníků vyšším než 60	S mezinárodní účastí
FŽP	0	0	0

#### 11.5 PODPORA STUDENTŮ DOKTORSKÝCH STUDIJNÍCH PROGRAMŮ A PRACOVNÍKY NA TZV. POST-DOKTORANDSKÝCH POZICÍCH

Studenti doktorského studia jsou podporováni prostřednictvím studentské grantové soutěže. Jsou zařazováni do výzkumných projektů řešených na fakultě a získávají tak finanční prostředky na svůj výzkum. Z prostředků projektu OPVK „Modernizace výuky technických a přírodovědných předmětů na UJEP“ je podporována zejména mezinárodní mobilita doktorandů (stáže na významných zahraničních pracovištích), kontakty studentů se zahraničními odborníky, ale i stáže a studijní pobyty doktorandů na tuzemských pracovištích, např. ústavech AVČR, nebo stáže v průmyslových podnicích.

#### 11.6 SPOLUPRÁCE S APLIKAČNÍ SFÉROU NA TVORBĚ A PŘENOSU INOVACÍ.

Zástupci podnikové sféry velmi často podílejí na vedení bakalářských a diplomových prací, někteří též přímo na výuce specializovaných předmětů. Na řešení většiny výzkumných projektů na fakultě se přímo podílejí podniky či jiní potenciální realizátoři výsledků výzkumu. Zástupci podnikové sféry a profesních organizací jsou spoluřešiteli projektu OPVK „Modernizace výuky technických a přírodovědných předmětů na UJEP“, kde se podílejí na modernizaci výuky z hlediska potřeb praxe a utváření profilu absolventů z hlediska jejich budoucího uplatnění.

#### 11.7 SMLOUVY SE SUBJEKTEM APLIKAČNÍ SFÉRY NA VYUŽITÍ VÝSLEDKŮ VÝZKUMU, VÝVOJE A INOVACÍ.

Celkový počet smluv 3, nově uzavřené 0.

#### 11.8 ODBORNÍCI Z APLIKAČNÍ SFÉRY PODÍLEJÍCÍ SE NA VÝUCE V AKREDITOVANÝCH STUDIJNÍCH PROGRAMECH

	Počty osob
Fakulta životního prostředí	18

#### 11.9 STUDIJNÍ OBORY S ODBORNOU PRAXÍ

	Počty studijních oborů
Fakulta životního prostředí	5

#### 11.10 PŘÍJMY Z PRODEJE LICENCÍ V ROCE 2012

V roce 2012 nebyla prodána žádná licence.

#### 11.11 PŘÍJMY ZE SMLUVNÍCH ZAKÁZEK ZA USKUTEČNĚNÍ TZV. SMLUVNÍHO (KONTRAHOVANÉHO) VÝZKUMU A VÝVOJE

Výše příjmů ze smluvních zakázek činila v roce 2012 500 tis. Kč .

#### 11.12 PŘÍJMY ZA USKUTEČŇOVÁNÍ PLACENÝCH KURZŮ PROHLUBUJÍCÍCH KVALIFIKACI ZAMĚSTNANCŮ SUBJEKTŮ APLIKAČNÍ SFÉRY

Žádný kurz nebyl organizován.

### 11.13 PŘÍJMY Z ČINNOSTÍ PROVEDENÝCH V RÁMCI ODBORNÝCH KONZULTACÍ A PORADENSTVÍ NEBO ODBORNÉ ČINNOSTI PRO SUBJEKTY APLIKAČNÍ SFÉRY

Za uvedené činnosti fakulta neobdržela žádnou částku.

### 11.14 POČET SPIN-OFF/START-UP PODNIKŮ

	Počet spin-off/start-up podniků
Fakulta životního prostředí	0

### 11.15 STRATEGIE PRO KOMERCIALIZACI

Fakulta životního prostředí využívá ke komercionalizaci zejména svých rozsáhlých kontaktů s podnikovou sférou. Většina výzkumných projektů je připravována ve spolupráci s průmyslovými či jinými partnery – potenciálními realizátory výsledků výzkumu.

Velmi dobrou platformou pro realizaci výsledků environmentálního výzkumu bylo v uplynulých letech Výzkumné centrum „Pokročilé sanační technologie a procesy“, které ukončilo svou činnost v r. 2011, nicméně neformální sdružení výzkumných institucí a firem vzniklé při řešení projektů Centra přispívá nadále ke komercionalizaci výsledků výzkumu. Předpokládá se, že podobnou roli bude od r. 2013 hrát připravované Centrum kompetence.

### 11.16 PŮSOBENÍ V REGIONU

Fakulta se výrazně orientuje na problémy specifické pro severočeský region jak ve výzkumné činnosti (zejména na komplexní řešení dopadů antropogenních aktivit na životní prostředí), tak v činnosti vzdělávací, přičemž je kladen důraz na obecnou (nadregionální) uplatnitelnost.

## 12. INTERNACIONALIZACE

### 12.1 STRATEGIE PRO ROZVOJ MEZINÁRODNÍCH VZTAHŮ A MEZINÁRODNÍHO PROSTŘEDÍ

FŽP uskutečňuje studentské a učitelké mobility v rámci programu Erasmus. Zároveň studenti vyjíždějí na studijní pobyty do Vietnamu a Thajska přes Rozvojový program MŠMT. Další možnosti k oboustranným výměnám pedagogů a studentů jsou projekty Tempus „Modernizace vysokoškolského vzdělávání v oboru biotechnologie: vypracování a inovace standardů a studijních plánů pro bakalářské a magisterské studium“ a projekt Envimod OPVK „Modernizace výuky technických a přírodovědných oborů na UJEP se zaměřením na problematiku ochrany životního prostředí“. S firmou Envirocentre v Glasgow uskutečňujeme studentské tříměsíční stáže již pátým rokem. I nadále chceme rozvíjet všechny tyto možnosti mezinárodní spolupráce. Prioritou je výměna studentů mezi zahraničními univerzitami a možnost pracovních stáží v zahraničních organizacích. Tím přispíváme k možnosti studentů získat praxi, zlepšit si úroveň angličtiny a tedy lépe uspět na pracovním trhu.

### 12.2 ZAPOJENÍ FAKULTY DO MEZINÁRODNÍCH VZDĚLÁVACÍCH PROGRAMŮ VČ. MOBILIT (PODLE TABULKY)

	Programy EU pro vzdělávání a přípravu na povolání									Ceepus	Aktion	Rozvojové programy	Ostatní	Celkem
	Erasmus	Comenius	Grundtwig	Leonardo	Jean Monnet	Erasmus Mundus	Tempus	Další						
Počet projektů	-	-	-	-	-	-	1	-	-	-	-	-	-	1
Počet vyslaných studentů <sup>1)</sup>	10	-	-	-	-	-	-	-	-	-	-	6	Vietnam, Thajsko	16
Počet přijatých studentů <sup>2)</sup>	25	-	-	-	-	-	-	-	-	-	-	-	-	25



Počet vyslaných akad. pracovníků <sup>3)</sup>	5	-	-	-	-	-	6	-	-	-	-	-	11
Počet přijatých akad. pracovníků <sup>4)</sup>	2	-	-	-	-	-	13	-	-	-	-	-	15
Počet vyslaných ostatních pracovníků	-	-	-	-	-	-	-	-	-	-	-	-	-
Počet přijatých ostatních pracovníků	-	-	-	-	-	-	-	-	-	-	-	-	-
Dotace (v tis. Kč)	-	-	-	-	-	-	-	-	-	-	-	-	-

Pozn.: <sup>1)</sup> Vyjíždějící studenti - studenti, kteří v roce 2012 absolvovali zahraniční pobyt, započítávají se i ti studenti, jejichž pobyt začal v roce 2010. Započítávají se pouze studenti, jejichž pobyt trval více než 4 týdny (28 dní). Pokud VŠ uvádí i jinak dlouhé výjezdy, uvede to v poznámce k tabulce.

<sup>2)</sup> Přijíždějící studenti - studenti, kteří přijeli v roce 2012, započítávají se i ti studenti, jejichž pobyt začal v roce 2010. Započítávají se pouze studenti, jejichž pobyt trval více než 4 týdny (28 dní). Pokud VŠ uvádí i jinak dlouhé výjezdy, uvede to v poznámce k tabulce.

<sup>3)</sup> Vyjíždějící akademičtí pracovníci - pracovníci, kteří v roce 2012 absolvovali zahraniční pobyt, započítávají se i ti pracovníci, jejichž pobyt začal v roce 2010. Započítávají se pouze pracovníci, jejichž pobyt trval více než 5 pracovních dní. Pokud VŠ uvádí i jinak dlouhé výjezdy, uvede to v poznámce k tabulce.

<sup>4)</sup> Přijíždějící akademičtí pracovníci - pracovníci, kteří přijeli v roce 2012, započítávají se i ti pracovníci, jejichž pobyt začal v roce 2010. Započítávají se pouze pracovníci, jejichž pobyt trval více než 5 pracovních dní. Pokud VŠ uvádí i jinak dlouhé výjezdy, uvede to v poznámce k tabulce.

### 12.3 ZAPOJENÍ FAKULTY DO MEZINÁRODNÍCH PROGRAMŮ VÝZKUMU A VÝVOJE VČ. MOBILIT

	7. rámcový program EK		Ostatní	Celkem
	celkem	z toho Marie-Curie Actoins		
Počet projektů	-	-	-	-
Počet vyslaných studentů <sup>1)</sup>	-	-	-	-
Počet přijatých studentů <sup>2)</sup>	-	-	-	-
Počet vyslaných akad. pracovníků <sup>3)</sup>	-	-	-	-
Počet přijatých akad. pracovníků <sup>4)</sup>	-	-	-	-
Počet vyslaných ostatních pracovníků	-	-	-	-
Dotace (v tis. Kč)	-	-	-	-

Pozn.: <sup>1)</sup> Vyjíždějící studenti - studenti, kteří v roce 2012 absolvovali zahraniční pobyt, započítávají se i ti studenti, jejichž pobyt začal v roce 2010. Započítávají se pouze studenti, jejichž pobyt trval více než 4 týdny (28 dní). Pokud VŠ uvádí i jinak dlouhé výjezdy, uvede to v poznámce k tabulce.

<sup>2)</sup> Přijíždějící studenti - studenti, kteří přijeli v roce 2012, započítávají se i ti studenti, jejichž pobyt začal v roce 2010. Započítávají se pouze studenti, jejichž pobyt trval více než 4 týdny (28 dní). Pokud VŠ uvádí i jinak dlouhé výjezdy, uvede to v poznámce k tabulce.

<sup>3)</sup> Vyjíždějící akademičtí a vědečtí pracovníci - pracovníci, kteří v roce 2012 absolvovali zahraniční pobyt, započítávají se i ti pracovníci, jejichž pobyt začal v roce 2011. Započítávají se pouze pracovníci, jejichž pobyt trval více než 5 pracovních dní. Pokud VŠ uvádí i jinak dlouhé výjezdy, uvede to v poznámce k tabulce.

<sup>4)</sup> Přijíždějící akademičtí a vědečtí pracovníci - pracovníci, kteří přijeli v roce 2012, započítávají se i ti pracovníci, jejichž pobyt začal v roce 2011. Započítávají se pouze pracovníci, jejichž pobyt trval více než 5 pracovních dní. Pokud VŠ uvádí i jinak dlouhé výjezdy, uvede to v poznámce k tabulce.

## 12.4 MOBILITA STUDENTŮ A AKADEMICKÝCH PRACOVNÍKŮ PODLE ZEMÍ

Země	Počet vyslaných studentů <sup>1)</sup>	Počet přijatých studentů <sup>2)</sup>	Počet vyslaných akademických pracovníků <sup>3)</sup>	Počet přijatých akademických pracovníků <sup>4)</sup>
Země 1 - Turecko	1	19	-	2
Země 2 - Finsko	5	-	1	-
Země 3 - Portugalsko	1	2	-	-
Země 4 - Švédsko	2	-	-	-
Země 5 - Řecko	1	-	-	-
Země 6 - Německo	-	3	1	-
Země 7 - Slovensko	-	1	-	-
Země 8 – Velká Británie	-	-	3	-
<b>Celkem</b>	<b>10</b>	<b>25</b>	<b>5</b>	<b>2</b>

Pozn.: <sup>1)</sup> Vyjíždějící studenti - studenti, kteří v roce 2012 absolvovali zahraniční pobyt, započítávají se i ti studenti, jejichž pobyt začal v roce 2011. Započítávají se pouze studenti, jejichž pobyt trval více než 4 týdny (28 dní). Pokud VŠ uvádí i jinak dlouhé výjezdy, uvede to v poznámce k tabulce.

<sup>2)</sup> Přijíždějící studenti - studenti, kteří přijeli v roce 2012, započítávají se i ti studenti, jejichž pobyt začal v roce 2011. Započítávají se pouze studenti, jejichž pobyt trval více než 4 týdny (28 dní). Pokud VŠ uvádí i jinak dlouhé výjezdy, uvede to v poznámce k tabulce.

<sup>3)</sup> Vyjíždějící akademičtí pracovníci - pracovníci, kteří v roce 2012 absolvovali zahraniční pobyt, započítávají se i ti pracovníci, jejichž pobyt začal v roce 2011. Započítávají se pouze pracovníci, jejichž pobyt trval více než 5 pracovních dní. Pokud VŠ uvádí i jinak dlouhé výjezdy, uvede to v poznámce k tabulce.

<sup>4)</sup> Přijíždějící akademičtí pracovníci - pracovníci, kteří přijeli v roce 2012, započítávají se i ti pracovníci, jejichž pobyt začal v roce 2011. Započítávají se pouze pracovníci, jejichž pobyt

## 13. ZAJIŠŤOVÁNÍ KVALITY A HODNOCENÍ REALIZOVANÝCH ČINNOSTÍ

### 13.1 FAKULTA CHARAKTERIZUJE, JAKÝM ZPŮSOBEM ZAJIŠŤUJE VNITŘNÍ HODNOCENÍ KVALITY VZDĚLÁVÁNÍ

- Formální charakteristika (popis systému hodnocení, periodicita, hodnotitelé apod.)
  - K vnitřnímu hodnocení je v omezené míře využíván po jednotlivých vyučovaných předmětech systém STAG. Zásadním problémem je omezený počet respondentů – studentů zapojujících se do hodnocení.
- Vlastní hodnotící proces (kritéria, vybraná oblast, porovnání s tzv. Standards and Guidelines for Quality Assurance in European Higher Education Area)
  - Vlastní hodnotící proces byl užít pro posouzení kvality doktorského studijního oboru „Environmentální analytická chemie“. Hodnocení bylo předáno Akreditační komisi pro další řízení, které proběhlo v r. 2013.
- Výsledky hodnocení a jejich využití
  - Výsledky hodnocení využívají jednak vyučující pro zlepšení a aktualizaci výuky, vedoucí kateder pro hodnocení jednotlivých pedagogů.
- Zda je součástí vnitřního hodnocení kvality také šetření mezi studenty
  - Někteří z vyučujících si sami realizují anonymní dotazníkové akce po ukončení výuky v příslušném semestru. Výsledky používají pro vlastní potřebu – aktualizaci a doplnění obsahu přednášek a cvičení.
- Jaký je mechanismus odhalování plagiátorství u kvalifikačních a dalších prací
  - V rámci systému STAG je vedoucími závěrečných prací využíván zde instalovaný program.

### 13.2 VLASTNÍ HODNOCENÍ VZDĚLÁVACÍ ČINNOSTI MIMO SÍDLO FAKULTY (KONZULTAČNÍ STŘEDISKA, CENTRA DISTANČNÍHO VZDĚLÁVÁNÍ, ATD.)

Hodnocení detašovaného pracoviště v Mostě je zahrnuto v b. 13.1.

## 14. NÁRODNÍ A MEZINÁRODNÍ EXCELENCE VYSOKÉ ŠKOLY

### 14.1 ČLENSTVÍ FAKULTY V MEZINÁRODNÍCH ASOCIACÍCH, ORGANIZACÍCH A SDRUŽENÍCH

FAKULTA ŽIVOTNÍHO PROSTŘEDÍ
Environmental Geosciences Union

### 14.2 ČLENSTVÍ VYSOKÉ ŠKOLY V PROFESNÍCH ASOCIACÍCH, ORGANIZACÍCH A SDRUŽENÍCH

FAKULTA ŽIVOTNÍHO PROSTŘEDÍ
<ul style="list-style-type: none"><li><input type="checkbox"/> Česká botanická společnost</li><li><input type="checkbox"/> Česká společnost chemická</li><li><input type="checkbox"/> Česká společnost strojírenské technologie</li><li><input type="checkbox"/> Okresní hospodářská komora v Mostě</li><li><input type="checkbox"/> Česká společnost pro jakost</li></ul>

## 15. ROZVOJ FAKULTY

### 15.1 ZAPOJENÍ DO OPERAČNÍCH PROGRAMŮ FINANCOVANÝCH ZE STRUKTURÁLNÍCH FONDŮ EU.

Projekt (číselné opatření)	Operační program	Doba realizace (od-do)	Celková poskytnutá finanční částka	Finanční částka poskytnutá v r. 2012	Oblast, která byla podpořena (krátce, výstižně)
100020659	Cíl 3	9/2009 - 5/2012	178.928,00 €	-	Přeshraniční spolupráce
100099134	Cíl 3	3/2012 - 12/2014		-	Přeshraniční spolupráce
1CE061P3	NS SE 3.1	01/2009 - 04/2012	40.000,00 €	-	Nadnárodní ekologické sítě ve střední Evropě
CZ.1.07/2.2.00/28.0205	VK 2.2	1/2012 - 11/2014	60.394.581,30 Kč	-	Vysokoškolské vzdělávání
CZ.1.07/2.3.00/35.0046	VK 2.3	6.2012 – 5.2014	2.191.430,- Kč	-	Lidské zdroje ve výzkumu a vývoji

### 15.2 ZAPOJENÍ VYSOKÉ ŠKOLY DO ROZVOJOVÝCH PROJEKTŮ MŠMT

Fakulta životního prostředí se nepodílela na řešení žádného z Rozvojových centralizovaných nebo decentralizovaných projektů.

### 15.3 ZAPOJENÍ DO FONDU ROZVOJE VYSOKÝCH ŠKOL

V průběhu roku 2012 nebyl řešen žádný projekt z FRVŠ.

## 16. ZÁVĚR

Jak bylo uvedeno v textu, fakultě se podařilo rozšířit akreditaci n.Mgr. oborů Revitalizace krajiny a Odpadové hospodářství o kombinovanou formu studia. Fakulta se zapojením do projektů vyrovnala s poklesem dotace na studium z prostředků MŠMT i s poklesem počtu zapsaných studentů – více než 42 % výdajů fakulty bylo uhrazeno z mimorozpočtových zdrojů. Pokles počtu uchazečů o studium nejvíce zasáhl studijní obor Vodní hospodářství, kde nebyla otevřena presenční forma studia. Situaci v hodnoceném roce i do následujícího roku velmi komplikují snižující se limity MŠMT placených studentů nastupující do 1. ročníků. Přesto byla zintenzívněna propagace fakulty a studijních oborů osobními návštěvami pedagogů s prezentací fakulty na středních školách v závěru roku 2012 a před dnem otevřených dveří v lednu 2013.

Výroční zprávu za rok 2012 :

- projednala Vědecká rada FŽP dne 16.4.2013,
- schválil Akademický senát FŽP dne 25.4.2013.

