

UNIVERZITA J. E. PURKYNĚ V ÚSTÍ NAD LABEM

Fakulta životního prostředí

FAKULTA ŽIVOTNÍHO PROSTŘEDÍ

VÝROČNÍ ZPRÁVA
O ČINNOSTI

2013

2013

Výroční zpráva o činnosti Fakulty životního prostředí za rok 2013

1. ÚVOD

V roce 2013 Fakulta životního prostředí Univerzity Jana Evangelisty Purkyně v Ústí nad Labem (dále jen FŽP) pokračovala v rozvoji vzdělávacích, vědeckých a výzkumných aktivit započatých v předchozích letech.

Základem pedagogické činnosti byly akreditované bakalářské studijní programy Ekologie a ochrana prostředí, Inženýrská ekologie a navazující magisterské studijní obory Odpadové hospodářství a Revitalizace krajiny. V roce 2013 bylo zahájeno kombinované studium navazujících magisterských oborů Odpadové hospodářství a Revitalizace krajiny. Bylo otevřeno studium ve 4. ročníku doktorského studia.

Zapojení akademických pracovníků fakulty do vědecko-výzkumné činnosti se dlouhodobě rozšiřuje, což se projevilo v zisku finančních prostředků z vědecko-výzkumných projektů a řešených zakázek. Bylo řešeno několik projektů z GAČR, TAČR, MPO, MMR, MŽP a IGA. Úspěšně probíhá řešení projektu OPVK s pracovním názvem ENVIMOD orientovaného na modernizaci výuky přírodovědných a technických předmětů. Spoluřešiteli projektu jsou Př.F UJEP, VÚAnCh v Ústí n.L., ÚACh AV ČR v Řeži a firma GARNET, s.r.o. Teplice.

Pokračovalo řešení projektu TEMPUS orientovaného na zdokonalení výuky biochemických a biotechnologických předmětů. V projektu jsou zapojeny s Ruskou chemicko-technologickou univerzitou v Moskvě další VŠ a výzkumné instituce Ruské federace, Litvy, Běloruska a SRN. V rámci tohoto projektu je s Kazaňskou univerzitou rozpracována příprava n.Mgr. oboru „Environmentální biotechnologie“.

Pokračovala spolupráce a její rozvoj s ústavu Akademie věd ČR a dalšími vědecko-výzkumnými ústavu v ČR, dále s úřady státní správy včetně institucí regionálních a s vysokými školami ve Slovenské republice a SRN.

Studenti jsou trvale zapojováni do vědecko-výzkumných aktivit fakulty. Zúčastňují se ve většině řešených projektů formou řešení dílčích úkolů v rámci závěrečných prací.

Prezentace FŽP UJEP směřovala i v roce 2013 v pedagogické a vědecko-výzkumné činnosti k posílení mezinárodní spolupráce. Tradiční je spolupráce se vzdělávacími a výzkumnými organizacemi v SRN a V. Británii. Přitom byly využity projekty Cíl 3, TEMPUS a ENVIMOD nebo další VV projekty řešené pracovníky fakulty – TAČR, GAČR, TEMPUS.

Předkládaná výroční zpráva byla vypracována dle doporučené rámcové osnovy předané vedení fakulty rektoriátem UJEP.

2. ZÁKLADNÍ ÚDAJE O FAKULTĚ

2.1 STRUKTURA SOUČÁSTI A ORGANIZAČNÍ SCHÉMA (K 31. 12. 2013)

2.1.1 Struktura součásti

Úplný název: **Fakulta životního prostředí Univerzity Jana Evangelisty Purkyně v Ústí nad Labem**

Adresa: Králova výšina 3132/7
Ústí nad Labem
PSČ 400 96

Vedení součásti:

Děkan: **Ing. Miroslav Richter, Ph.D., EUR ING**

Proděkan pro vědu: **doc. Ing. Pavel Janoš, CSc.**
Ing. Josef Trögl, Ph.D.
(pověřen zastupováním od 1.10.2013 po dobu nemoci doc. Janoše)

Proděkan pro vnější vztahy: **Ing. Martin Neruda, Ph.D.**

Proděkan pro studium: **Mgr. Petr Bogan**

Proděkan pro rozvoj a informatiku: **Ing. Vladimír Brůna** (do 31.8.2012)
Ing. Jan Popelka, Ph.D.
(pověřen zastupováním od 1.9.2012)
Mgr. Jan Vojtíšek

Tajemník:

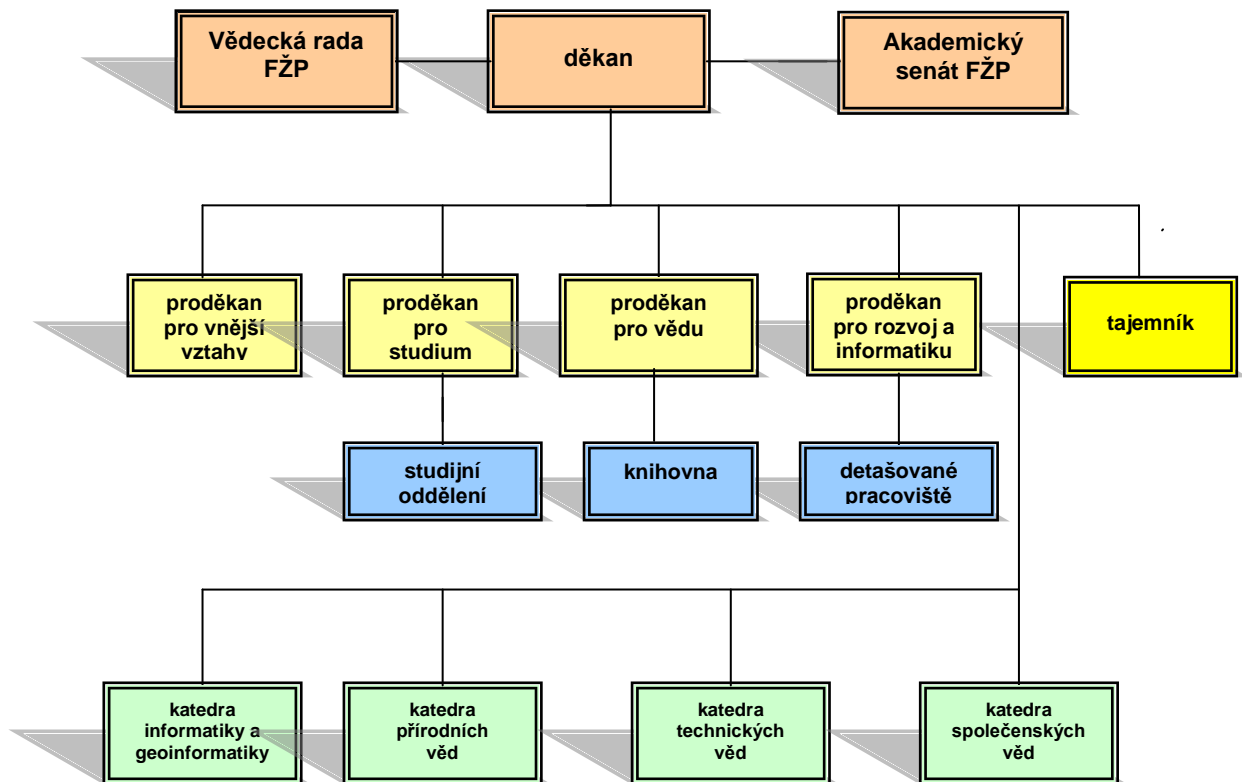
Katedry:

KPV: **prof. Ing. Jaroslava Vráblíková, CSc.**
KTEV: **doc. Ing. Tomáš Loučka, CSc.** (od 1/9/2011)
KIG: **Ing. Vladimír Brůna** (do 31.8.2012)
Ing. Mgr. Petr Novák (pověřen vedením od 1.9.2012)
KSPV: **Mgr. Kateřina Marková, Ph.D.**

Studijní oddělení: **Dana Matkovičová**

Knihovna: **Štěpánka Petáková** – od 1.1.2013 byla přeřazena do univerzitní knihovny.
Kompletní fond knihovny FŽP byl v závěru roku 2012 převeden do univerzitní knihovny v kampusu, která je akademickou obcí využívána od I.Q.2013.
Studovna původní knihovny FŽP je po úpravách využívána od září 2013.

2. 1. 2 Organizační schéma součásti



2.2 AKADEMICKÝ SENÁT SOUČÁSTI (K 31. 12. 2013)

Akademičtí pracovníci:

PhDr. Jan Benda - Předseda senátu

Ing. Taťjana Brovdiová, CSc. (od 1.5.2013)

Ing. Věra Kreníková

Ing. Mgr. Petr Novák

doc. RNDr. Jana Říhová Ambrožová, Ph.D. (do 15.4.2013)

Ing. Josef Trögl, Ph.D.

prof. Ing. Jaroslava Vráblíková, CSc.

Studenti:

Bc. Martin Bohatý – Místopředseda senátu (do 30.4.2013)

Veronika Fialová

Barbora Handrychová

Milan Koňarik

Michal Mareš (od 21.5.2013)

Bc. Jana Sedláčková (do 30.4.2013)

Bc. Pavel Toman (od 21.5.2013)

2.3 VĚDECKÁ RADA SOUČÁSTI (K 31. 12. 2013)

Předseda: **Ing. Miroslav Richter, Ph.D., EUR ING.**

Interní členové :

doc. RNDr. Jiří Anděl, CSc.

- katedra geografie PřF UJEP

doc. RNDr. Miroslava Blažková, Ph.D.

- katedra přírodních věd FŽP

doc. Ing. Pavel Janoš, CSc.

- proděkan pro vědu

doc. Ing. Tomáš Loučka, CSc.

- vedoucí katedry technických věd

prof. Ing. Iva Ritschelová, CSc.

- předsedkyně Českého statistického úřadu

doc. Ing. Josef Seják, CSc.

- katedra společenských věd FŽP

doc. Ing. Ladislav Slavík, DrSc.

- katedra přírodních věd FŽP

prof. Ing. Jaroslava Vráblíková, CSc.

- vedoucí katedry přírodních věd FŽP

Ing. Jaroslav Zahálka, CSc.

- katedra společenských věd FŽP

Externí členové:

Ing. Jana Bludská, CSc.

- ředitelka ÚACh AV Řež

prof. RNDr. Martin Braniš, CSc.

- Př.F UK v Praze (do 27.9.2013)

doc. Ing. Lena Halounová, CSc.

- FSV ČVUT v Praze

prof. RNDr. Jiří Hřebíček, CSc.

- Fakulta informatiky, Masarykova univerzita Brno

prof. Ing. Emanuel Kula, CSc.

- Mendělejevova univerzita v Brně

Ing. Václav Pondělíček

- Povodí Ohře, s.p. Chomutov

prof. Ing. Miloslav Šoch, CSc.

- děkan Zemědělské fakulty, Jihočeská univerzita ČB

prof. Ing. Ilja Vyskot, CSc.

- vedoucí ústavu tvorby a ochrany krajiny MZLU Brno

2.4 DISCIPLINÁRNÍ KOMISE SOUČÁSTI (k 31. 12. 2013)

Předseda: **Mgr. Petr Bogan**

Členové: **prof. Ing. Jaroslava Vráblíková, CSc.**
stud. Veronika Pejšová
stud. Roman Olah

2.5 ZASTOUPENÍ SOUČÁSTI V REPREZENTACI ČESKÝCH VŠ (31.12. 2013)

Organizace	Jméno člena	Funkce
Rada vysokých škol	Ing. Martin Neruda, Ph.D.,	Proděkan pro vnější vztahy FŽP

2.6 FAKULTA CHARAKTERIZUJE SVÉ POSLÁNÍ, VIZE A STRATEGICKÉ CÍLE

Ve druhé polovině roku 2013 byly rozpracovány materiály pro reakreditaci bakalářských a navazujících magisterských studijních oborů. Cílem bylo v zásadě ponechat základní strukturu studijních plánů a zaměřit se na aktualizaci jednotlivých předmětů, prohloubit vazby mezi předměty a odstranit duplicitu.

Důležitým cílem fakulty je rozšíření spolupráce mezi fakultami při výuce a přípravě nových studijních oborů. K tomu se nabízí koordinovaný postup zejména s Př.F a FVTM, případně FSE a FZS.

S ohledem na potřeby kraje je navázána dlouhodobá spolupráce s VÚAnCh, s.r.o. Ústí n.L. a nově Zdravotním ústavem v Ústí n.L. Zásadním přínosem je možnost řešení společných projektů, využití personálních a materiálních kapacit, zejména laboratorního vybavení.

2.7 ZMĚNY V ROCE 2012 V OBLASTI VNITŘNÍCH PŘEDPISŮ

V průběhu roku 2013 nebyl změněn žádný z vnitřních předpisů fakulty.

3. STUDIJNÍ PROGRAMY, ORGANIZACE STUDIA A VZDĚLÁVACÍ ČINNOST

3.1 AKREDITOVANÉ STUDIJNÍ PROGRAMY

Akreditované studijní programy (počty v jednotlivých skupinách KKOV podle typu studia a formy studia) podle fakult, případně jiných součástí uskutečňujících akreditovaný studijní program nebo jeho část

Skupiny studijních programů	Akreditované studijní programy								Celkem studijních prog./oborů
	bak.		mag.		mag. nav.		dokt.		
	P	K/D	P	K/D	P	K/D	P	K/D	
Přírodní vědy a nauky	1	1	-	-	1	1	1	1	3/4
Technické vědy a nauky	1	1	-	-	-	-	-	-	1/2
Zdravotnické, lékařské a farmaceutické vědy a nauky	-	-	-	-	-	-	-	-	-
Společenské vědy, nauky a služby	-	-	-	-	-	-	-	-	-
Ekonomie	-	-	-	-	-	-	-	-	-
Pedagogika, učitelství	-	-	-	-	-	-	-	-	-

a sociální péče									
Vědy a nauky o kultuře a umění	-	-	-	-	-	-	-	-	-
Celkem	2	2	-	-	1	1	1	1	4/6

3.2 STUDIJNÍ PROGRAMY USKUTEČŇOVANÉ V CIZÍM JAZYCE

Fakulta nemá žádný studijní program uskutečňovaný v cizím jazyce.

3.3 AKREDITOVANÉ STUDIJNÍ PROGRAMY USKUTEČŇOVANÉ S JINOU VŠ SE SÍDLEM V ČR

Fakulta nemá žádný akreditované studijní program uskutečňovaný společně s jinou vysokou školou se sídlem v ČR.

3.4 AKREDITOVANÉ STUDIJNÍ PROGRAMY USKUTEČŇOVANÉ SPOLEČNĚ S VYŠŠÍ ODBORNOU ŠKOLOU

Žádný studijní program FŽP není akreditován ani uskutečňován společně s vyšší odbornou školou.

3.5 AKREDITOVANÉ STUD. PROGRAMY, KTERÉ FAKULTA USKUTEČŇUJE MIMO OBEC, VE KTERÉ MÁ SÍDLO

Název studijního programu 1	
Skupina KKO V	B1601
Název a sídlo pobočky/dislok. pracoviště, kde probíhá výuka akreditovaných studijních programů nebo jejich částí	Fakulta životního prostředí UJEP, pracoviště Most
Forma (P/K/D)	P/K
Délka studia (semestry)	6
Typ programu (bakalářský, navazující magisterský, magisterský, doktorský)	bakalářský
Probíhají na pobočce obhajoby závěrečných kvalifikačních prací	ne
Počet kmenových zaměstnanců na pobočce	6

3.6 CELKOVÝ POČET AKREDITOVANÝCH STUDIJNÍCH PROGRAMŮ POPSANÝCH METODIKOU VÝSTUPŮ Z UČENÍ V SOULADU S NÁRODNÍM REFERENČNÍM RÁMCEM TERCÍÁRNÍHO VZDĚLÁVÁNÍ.

Fakulta má 2 studijní programy popsané metodikou výstupů z učení v souladu s Národním referenčním rámcem terciárního vzdělávání.

3.7 KREDITNÍ SYSTÉM STUDIA

Všechny povinné, povinně volitelné a volitelné předměty studijních programů a oborů studovaných na fakultě byly ohodnoceny kreditními body dle doporučení OECD. Každému absolventovi je spolu s diplomem vystaven i dodatek k diplomu v souladu se zákonem o vysokých školách č. 111/1998 Sb. v platném znění. UJEP je držitelem Diploma Supplement Label

3.8 DALŠÍ VZDĚLÁVACÍ AKTIVITY (MIMO USKUTEČŇOVÁNÍ AKREDITOVANÝCH STUDIJNÍCH PROGRAMŮ)

Na fakultě proběhly následující aktivity:

- Workshopy v rámci programů Cíl 3.
- Semináře doktorandů k tématům disertačních prací.
- Přednášky k aktuálním tématům – OZE, Zplyňování biomasy
- Přednášky zahraničních odborníků v rámci programů TEMPUS a ERASMUS.
- Exkurze na úpravny vod a ČOV v rámci programu ENVIMOD.

4. STUDENTI

4.1 STUDENTI V AKREDITOVANÝCH STUDIJNÍCH PROGRAMECH (POČTY V JEDNOTLIVÝCH SKUPINÁCH KKV PODLE TYPU STUDIA A FORMY STUDIA) - CELKOVÝ PŘEHLED

Skupiny studijních programů	Studenti ve studijním programu								Celkem
	bak.		mag.		mag. nav.		dokt.		
	P	K	P	K	P	K	P	K	
Přírodní vědy a nauky	285	286	-	-	127	51	6	4	759
Technické vědy a nauky	29	54	-	-	-	-	-	-	83
Zdravotnické, lékařské a farmaceutické vědy a nauky	-	-	-	-	-	-	-	-	-
Společenské vědy, nauky a služby	-	-	-	-	-	-	-	-	-
Ekonomie	-	-	-	-	-	-	-	-	-
Pedagogika, učitelství a sociální péče	-	-	-	-	-	-	-	-	-
Vědy a nauky o kultuře a umění	-	-	-	-	-	-	-	-	-
Celkem	314	340	-	-	127	51	6	4	842

4.2 STUDENTI - SAMOPLÁTCI - POČTY V JEDNOTLIVÝCH SKUPINÁCH KKV PODLE TYPU STUDIA A FORMY STUDIA

Studenti – samoplátci na fakultě nejsou.

4.3 STUDENTI VE VĚKU NAD 30 LET

- počty v jednotlivých skupinách KKV podle typu studia a formy studia:

Skupiny studijních programů	Studenti ve studijním programu								Celkem
	bak.		mag.		mag. nav.		dokt.		
	P	K	P	K	P	K	P	K	
Přírodní vědy a nauky	1	144	-	-	14	36	2	3	200
Technické vědy a nauky	-	36	-	-	-	-	-	-	36
Zdravotnické, lékařské a farmaceutické vědy a nauky	-	-	-	-	-	-	-	-	-
Společenské vědy, nauky a služby	-	-	-	-	-	-	-	-	-
Ekonomie	-	-	-	-	-	-	-	-	-

Pedagogika, učitelství a sociální péče	-	-	-	-	-	-	-	-	-
Vědy a nauky o kultuře a umění	-	-	-	-	-	-	-	-	-
Celkem	1	180	-	-	14	36	2	3	236

4.4 NEÚSPĚŠNÍ STUDENTI V AKREDITOVANÝCH STUDIJNÍCH PROGRAMECH

- počty v jednotlivých skupinách KKOV podle typu studia a formy studia:

Skupiny studijních programů	Studenti ve studijním programu								Celkem
	bak.		mag.		mag. nav.		dokt.		
	P	K	P	K	P	K	P	K	
Přírodní vědy a nauky	91	93	-	-	16	3	-	-	203
Technické vědy a nauky	11	38	-	-	-	-	-	-	49
Zdravotnické, lékařské a farmaceutické vědy a nauky	-	-	-	-	-	-	-	-	-

4.5 OPATŘENÍ PRO SNÍŽENÍ STUDIJNÍ NEÚSPĚŠNOSTI

Fakulta realizuje přípravné kurzy pro studenty nastupující do 1. ročníků a opakovací kurzy z předmětů s nízkou studijní úspěšností. Zájem o účast v kurzech je ze strany studentů omezený.

5. ABSOLVENTI

5.1 ABSOLVENTI AKREDITOVANÝCH STUDIJNÍCH PROGRAMŮ

Skupiny studijních programů	Studenti ve studijním programu								Celkem
	bak.		mag.		mag. nav.		dokt.		
	P	K	P	K	P	K	P	K	
Přírodní vědy a nauky	61	36	-	-	58	-	-	-	155
Technické vědy a nauky	10	16	-	-	-	-	-	-	26
Zdravotnické, lékařské a farmaceutické vědy a nauky	-	-	-	-	-	-	-	-	-
Společenské vědy, nauky a služby	-	-	-	-	-	-	-	-	-
Ekonomie	-	-	-	-	-	-	-	-	-
Pedagogika, učitelství a sociální péče	-	-	-	-	-	-	-	-	-
Vědy a nauky o kultuře a umění	-	-	-	-	-	-	-	-	-
Celkem	71	52	-	-	58	-	-	-	181

5.2 SPOLUPRÁCE A KONTAKT S ABSOLVENTY

Kontakty s absolventy nejsou udržovány soustavně. Jsou zváni na akce pořádané fakultou s využitím původních e-mailových adres. S ohledem na změny bydliště a nová pracoviště se pravidelné kontakty nedaří udržet.

5.3 ZAMĚSTNANOST A ZAMĚSTNATELNOST ABSOLVENTŮ

Fakulta pravidelně dostává statistické údaje o zaměstnanosti absolventů prostřednictvím rektorátu UJEP. Výkazy bývají částečně zkreslené, neboť absolventi Bc. studia před zápisem do n.Mgr. studia nejsou studenty a obvykle se hlásí na Pracovním úřadu. Posun termínu zápisu do n.Mgr. studia na červen nebyl studenty akceptován, neboť se jim prázdninové měsíce započítávají do celkové doby studia. V případě prodloužení n.Mgr. studia mohou spadat dříve do skupiny platících studentů.

5.4 SPOLUPRÁCE S BUDOUCÍMI ZAMĚSTNAVATELI (NAPŘ. TRHY PRACOVNÍCH PŘÍLEŽITOSTÍ, ATD.)

Každoročně probíhá akce Den kariéry za účasti fakulty a v rámci UJEP je zajištěno Kariérní poradenství.

6. ZÁJEM O STUDIUM

6.1 ZÁJEM O STUDIUM NA VYSOKÉ ŠKOLE

Počet přihlášek do bakalářských, magisterských, navazujících magisterských a doktorských studijních programů podle fakult, případně jiných součástí uskutečňujících akreditovaný studijní program nebo jeho část a podle skupin KKO, počet přijatých, počet zapsaných ke studiu s uvedením meziroční změny v počtu podaných přihlášek a počtu přijatých (dle tabulky):

Počet uchazečů o studium po několik let trvale klesá. Příčiny jsou spatřovány v :

- nepříznivém demografickém vývoji,
- obtížnosti přírodovědně a technicky orientovaného studia,
- určité nasycenosti zájmu o kombinovanou formu studia, neboť mladší ročníky měly možnost v minulých letech nastoupit ke studiu ihned po absolvování střední školy při obecně rychle rostoucí kapacitě VŠ.

	Bakalářské studium			Magisterské studium			Navazující magisterské studium			Doktorské studium		
	Počet přihlášek	Počet přijatých	Počet zapsaných	Počet přihlášek	Počet přijatých	Počet zapsaných	Počet přihlášek	Počet přijatých	Počet zapsaných	Počet přihlášek	Počet přijatých	Počet zapsaných
Přírodní vědy a nauky	465 -30	369 +4	273 -5	-	-	-	157 +66	107 +35	91 +25	8 +8	6 +6	6 +6
Technické vědy a nauky	68 -47	39 -57	27 -41	-	-	-	-	-	-	-	-	-
Zdravotnické, lékařské a farmaceutické vědy a nauky	-	-	-	-	-	-	-	-	-	-	-	-
Společenské vědy a nauky	-	-	-	-	-	-	-	-	-	-	-	-

ské vědy, nauky a služby													
Ekonomie	-	-	-	-	-	-	-	-	-	-	-	-	-
Pedagogika, učitelství a sociální péče	-	-	-	-	-	-	-	-	-	-	-	-	-
Vědy a nauky o kultuře a umění	-	-	-	-	-	-	-	-	-	-	-	-	-
Celkem	533	408	300				157	107	91	8	6	6	
	-77	-53	-46				+66	+35	+25	+8	+6	+6	

6.2 CHARAKTER PŘIJÍMACÍ ZKOUŠKY

Do bakalářských studijních programů fakulta přijímá uchazeče bez přijímacích zkoušek. Kritériem pro přijetí jsou studijní výsledky uchazeče ze střední školy.

Do navazujícího studijního programu jsou kritériem přijetí studijní výsledky uchazeče z bakalářského studia – obhajoby závěrečné práce a SZZ.

6.3 STUDENTI NAVAZJÍCÍHO MAGISTERSKÉHO A DOKTORSKÉHO STUDIA, KTEŘÍ ÚSPĚŠNĚ ABSOLVOVALI PŘEDCHOZÍ TYP STUDIA NA JINÉ VYSOKÉ ŠKOLE

	% z celkového počtu zapsaných do prvního ročníku v r. 2013	
	Navazující magisterské studium	Doktorské studium
Fakulta sociálně ekonomická	-	-
Fakulta umění a designu	-	-
Fakulta výrobních technologií a managementu	-	-
Fakulta životního prostředí	8,8	0
Filozofická fakulta	-	-
Pedagogická fakulta	-	-
Přírodovědecká fakulta	-	-
Ústav zdravotnických studií	-	-
Průměr za UJEP	-	-

6.4 INFORMOVÁNÍ UCHAZEČŮ O STUDIUM - SPOLUPRÁCE SE STŘEDNÍMI ŠKOLAMI

Fakulta každoročně (mimo informací na webových stránkách) vydává pro uchazeče Informační průvodce, které rozesílá na střední školy. V rámci regionu začátkem kalendářního roku v době přijímacího řízení střední školy navštěvují vybraní pracovníci, kteří uchazeče přímo informují o studiu a dění na fakultě.

7. AKADEMIČTÍ PRACOVNÍCI

7.1 AKADEMIČTÍ A VĚDĚČTÍ PRACOVNÍCI

Přepočtené počty (podíl celkového počtu skutečně odpracovaných hodin za sledované období všemi zaměstnanci a celkového ročního fondu pracovní doby připadajícího na jednoho zaměstnance pracujícího na plnou pracovní dobu) akademických a vědeckých pracovníků ve struktuře dle vnitřního kvalifikačního řádu vysoké školy:

Akademičtí a vědecktí pracovníci (přepočtené počty)

	Akademičtí pracovníci					vědecktí pracovníci	celkem
	profesoři	docenti	odb. asistenti	asistenti	lektoři		
FŽP	2,9	8,05	20,7	1,15	0	16,8	49,6

7.2 VĚKOVÁ STRUKTURA AKADEMICKÝCH A VĚDECKÝCH PRACOVNÍKŮ

Věková a kvalifikační struktura akademických a vědeckých pracovníků:

Věk	Akademičtí pracovníci										vědecktí pracovníci		celkem
	profesoři		docenti		odb. asist.		asistenti		lektoři		celkem	ženy	
	celkem	ženy	celkem	ženy	celkem	ženy	celkem	ženy	celkem	ženy			
do 29 let	0	0	0	0	0	0	1	1	0	0	1	1	2
30–39 let	0	0	1	0	11	4	2	0	0	0	6	4	20
40–49 let	1	0	3	1	8	2	0	0	0	0	2	3	14
50–59 let	0	0	1	0	8	3	0	0	0	0	2	3	11
60–69 let	3	1	5	1	5	0	0	0	0	0	1	2	14
nad 70 let	4	1	3	0	4	1	0	0	0	0	0	2	11
Celkem	8	2	13	2	36	10	3	1	0	0	12	15	72

7.3 POČTY AKADEMICKÝCH PRACOVNÍKŮ PODLE ROZSAHU PRACOVNÍCH ÚVAZKŮ A NEJVYŠŠÍ DOSAŽENÉ KVALIFIKACE

Rozsah úvazků akademických a vědeckých pracovníků

Úvazek	prof.	doc.	DrSc., CSc., Dr., Ph.D., Th.D	ostatní	Celkem
do 0,3	5	4	28	11	39
do 0,5	0	2	8	7	15
do 0,7	1	4	7	3	10
do 1,0	2	3	7	4	11

7.4 POČTY AKADEMICKÝCH PRACOVNÍKŮ S CIZÍM STÁTNÍM OBČANSTVÍM

Akademičtí pracovníci s cizím státním občanstvím

Součást	Počet fyzických pracovníků
Fakulta životního prostředí	3

7.5 PŘEHLED KURZŮ DALŠÍHO VZDĚLÁVÁNÍ AKADEMICKÝCH PRACOVNÍKŮ VYSOKÉ ŠKOLY (POČTY KURZŮ A POČTY ÚČASTNÍKŮ)

	Počet kurzů	Počet účastníků
Kurzy orientované na pedagogické dovednosti	-	-
Kurzy orientované na obecné dovednosti	-	-
Kurzy odborné	1	1
Celkem	1	1

8 SOCIÁLNÍ ZÁLEŽITOSTI STUDENTŮ A ZAMĚSTNANCŮ

8.1 STIPENDIA STUDENTŮM DLE FINANČNÍCH ČÁSTEK V DANÉM ROCE (DLE ÚČELU STIPENDIA)

Účel stipendia	Finanční prostředky v tis. Kč
Prospěchová stipendia	287,5
Za vynikající výzkumně vývojové a inovační, umělecké nebo další tvůrčí výsledky přispívající k prohloubení znalostí	375,5
Na výzkumnou, vývojovou a inovační činnost podle zvláštního právního předpisu	
Sociální stipendia	
Na podporu studia v zahraničí	210
Mimořádná stipendia jiná	710,3
Doktorandská stipendia	178,8
Ubytovací stipendia	
Celkem	287,5

8.2 STUDENTI SE SPECIFICKÝMI POTŘEBAMI

Na fakultě nestudují žádní studenti se specifickými potřebami. Důvodem je charakter studia vyžadující práci v laboratořích, ve volném terénu nebo areálech např. průmyslových podniků.

8.3 MIMOŘÁDNĚ NADANÍ STUDENTI

Mimořádně nadaní studenti jsou zaměstnáváni formou pomocných vědeckých sil. Podílejí se na řešení dílčích úkolů VV projektů, přičemž obvykle zpracovávají závěrečné práce.

9. CELOŽIVOTNÍ VZDĚLÁVÁNÍ

Fakulta neorganizovala žádný kurz celoživotního vzdělávání.

10. VÝZKUMNÁ, VÝVOJOVÁ, UMĚLECKÁ A DALŠÍ TVŮRČÍ ČINNOSTI (VE SMYSLU § 1 ZÁKONA Č. 111/1998 SB., O VYSOKÝCH ŠKOLÁCH)

10.1 PROPOJENÍ TVŮRČÍ A VZDĚLÁVACÍ ČINNOSTI

Fakulta klade důraz na to, aby vyučující byli současně aktivními vědeckými a výzkumnými pracovníky a vykazovali kvalitní výsledky své tvůrčí práce, přičemž je preferováno a podporováno (např. v rámci studentské grantové soutěže) zapojení studentů do výzkumných aktivit.

Pokud to charakter předmětu dovoluje, jsou součástí výuky samostatné studentské projekty. Využívá dále následující nástroje:

- provázání témat bakalářských, diplomových a disertačních prací s profilovými oblastmi výzkumu a vývoje,
- formulování témat studentských kvalifikačních prací v návaznosti na potřeby praxe,

- zapojení studentů (především nadaných studentů) zejména magisterského studia a doktorských studijních programů do projektů výzkumu a vývoje,
- využití poznatků a výstupů z vědeckých, vývojových a uměleckých projektů ve výuce,
- zapojení odborníků z praxe do vedení a konzultování studentských kvalifikačních prací,
- realizace výukových aktivit na pracovištích se špičkovým vybavením.

10.2 ZAPOJENÍ STUDENTŮ DO TVŮRČÍ ČINNOSTI

Pro zapojení studentů bakalářských a magisterských studijních programů do tvůrčí činnosti na fakultě byly v roce 2013 využívány následující přístupy a nástroje:

- nadaní studenti pracovali jako pomocné vědecké síly (včetně studentů bakalářských programů) a za kvalitní výsledky byli odměňováni mimořádnými stipendii,
- Studenti se podíleli na všech stupních výzkumu, zejména na experimentálních pracích, terénních odběrech a zpracování dat, studenti doktorského studia pak samostatně řešili dílčí úkoly v rámci výzkumných projektů,
- studenti byli součástí řešitelských týmů projektů specifického vysokoškolského výzkumu v rámci studentské grantové soutěže,
- studenti byli zapojováni do řešitelských týmů projektů základního i aplikovaného výzkumu,
- studenti se úspěšně účastnili vědecko-výzkumných soutěží, včetně soutěží studentských prací na vědeckých konferencích, soutěží o nejlepší kvalifikační práce a Cen rektora UJEP za vynikající výsledky vědecké a umělecké činnosti.

10.3 ÚČELOVÉ FINANČNÍ PROSTŘEDKY NA VÝZKUM, VÝVOJ A INOVACE

V roce 2013 bylo řešeno celkem 8 výzkumných projektů s celkovou dotací 11 273 tis. Kč

Název grantu, výzk. projektu, patentu nebo dalších tvůrčích aktivit	Zdroj dle klasifikace MŠMT	Finanční podpora UJEP (v tis. Kč)
Regionalizace indikátorů ekonomické výkonnosti ve vazbě na kvalitu životního prostředí	B	274
Benediktinský klášter Rajhrad jako kulturní fenomén	C	718
Rekonstrukce krajiny a databáze zaniklých obcí v Ústeckém kraji pro zachování kulturního dědictví	C	610
Surovinové zdroje pro obnovu kulturního dědictví	C	479
Výzkum a ověření technologie remediace komplexně kontaminovaných zemín	C	1 500
Dopady na mikroklima, kvalitu ovzduší, ekosystémy vody a půdy v rámci hydričké rekultivace hnědouhelných lomů	B	1 344
Nanokrystalické oxidy kovů pro bezpečnou a rychlou degradaci organofosforečných pesticidů	B	848
Výzkum a vývoj procesů purifikace a optimalizace složení generátorového plynu	B	5 500
Celkem		11 273

10.4 VĚDECKÉ KONFERENCE (SPOLU)POŘÁDANÉ FAKULTOU

	Počet	S počtem účastníků vyšším než 60	S mezinárodní účastí
UJEP celkem	2	2	2

- Dne 6. února 2013 se konal 10. ročník konference Analytická chemie a životní

prostředí tématicky zaměřený na Hodnocení výsledků analýz. Konference se zúčastnilo 70 osob z tuzemska i zahraničí.

- Fakulta životního prostředí se podílela na organizaci mezinárodní konference Applied Natural Sciences (hlavní pořadatel Univerzita Sv. Cyrila a Metoděje v Trnavě), která se konala 2-4.10.2013 v Novém Smokovci (Slovenská republika).

10.5 PODPORA STUDENTŮ DOKTORSKÝCH STUDIJNÍCH PROGRAMŮ A PRACOVNÍKŮ NA TZV. POST-DOKTORANDSKÝCH POZICÍCH

Studenti na doktorských pozicích jsou motivováni zejména:

- Možností zažádat si o projekt v rámci studentské grantové soutěže, ze kterého lze mj. vyplácet mimořádná stipendia (v roce 2013 1 student),
- Zapojením do běžících vědecko-výzkumných i rozvojových projektů (v roce 2013 4 studenti) se mzdovým ohodnocením,
- Možností získat motivační odměnu za publikační činnost dle směrnice děkana 16/2009.
- Je podporována mezinárodní mobilita doktorandů (stáže na významných zahraničních pracovištích), kontakty studentů se zahraničními odborníky, ale i stáže a studijní pobyty doktorandů na tuzemských pracovištích, např. ústavech AV ČR, nebo stáže v průmyslových podnicích. K tomu jsou využívány i prostředky z projektů OPVK.

Vzhledem ke krátké akreditaci vlastního doktorského programu nemá FŽP UJEP dosud vlastní absolventy doktorského studia.

Perspektivní mladí akademičtí pracovníci na postdoktorských pozicích jsou zapojováni do projektů fakulty a do výuky se standardním platovým ohodnocením.

V roce 2013 úspěšně pokračovalo řešení projektu ESF „Materiály a lidské zdroje pro životní prostředí“ ve spolupráci s **Fakultou výrobních technologií a managementu** ze kterého fakulta financuje plný úvazek jednoho postdoktoranda.

10.6 SPOLUPRÁCE S APLIKAČNÍ SFÉROU NA TVORBĚ A PŘENOSU INOVACÍ.

Fakulta řeší řadu projektů aplikovaného výzkumu ve spolupráci s podnikatelskou sférou financovanou formou grantů i na bázi smluvního výzkumu.

Většinou jde o dlouhodobější spolupráci založenou na smluvních vztazích i neformálních kontaktech. Případné komerčně využitelné výsledky jsou ošetřeny licenční smlouvou popř. společnou právní ochranou (patent). Zástupci podnikové sféry se velmi často podílejí na vedení bakalářských a diplomových prací, někteří též přímo na výuce specializovaných předmětů.

- Společně s firmou LentiKats Praha bylo na fakultě založeno Centrum moderních biotechnologií, ve kterém bylo úspěšně vyřešeno několik projektů čištění speciálních odpadních vod, které byly firmou LentiKat's realizovány na základě licenční smlouvy. V roce 2013 navázal ve spolupráci s VúAnCh a.s., Ekomor s.r.o. a LentiKat's výzkum denitrifikace vod po moření oceli.
- Na využití moderních mikrobiologických postupů při sanaci kontaminovaných zemín je zaměřena spolupráce s firmou MikroChem LKT s.r.o. (společné projekty podpořené MPO).
- V areálu firmy DSK engineering, Rtně nad Bílinou byla vybudována pilotní jednotka sloužící k výzkumu zplyňování biomasy, fakulta zde disponuje zejména velmi dobře vybavenou analytickou laboratoří pro sledování procesu zplyňování.
- V roce 2013 pokračovalo řešení dvou projektů, další byly připraveny. Ve spolupráci s firmou Dekonta a.s. byl ověřen a patentován prototyp poloprovodního fotokatalytického reaktoru pro homogenní fotokatalytický rozklad organických polutantů v průmyslových odpadních vodách.

10.7 SMLOUVY SE SUBJEKTEM APLIKAČNÍ SFÉRY NA VYUŽITÍ VÝSLEDKŮ VÝZKUMU, VÝVOJE A INOVACÍ

Celkový počet smluv	Nově uzavřené
3	0

Celkový počet smluv 3, nově uzavřené 0.

10.8 ODBORNÍCI Z APLIKAČNÍ SFÉRY PODÍLEJÍCÍ SE NA VÝUCE V AKREDITOVANÝCH STUDIJNÍCH PROGRAMECH

	Počty osob
Fakulta životního prostředí	18

10.9 OBORY, KTERÉ MAJÍ VE SVÉ OBSAHOVÉ NÁPLNI POVINNÉ ABSOLVOVÁNÍ ODBORNÉ PRAXE PO DOBU ALESPŮŇ 1 MĚSÍCE,

	Počty studijních oborů
Fakulta životního prostředí	0

10.10 PŘÍJMY Z PRODEJE LICENCÍ V ROCE 2013

Žádné

10.11 PŘÍJMY ZE SMLUVNÍCH ZAKÁZEK ZA USKUTEČNĚNÍ TZV. SMLUVNÍHO (KONTRAHOVANÉHO) VÝZKUMU A VÝVOJE

	Výše příjmů
Fakulta životního prostředí	183.370,- Kč

10.12 PŘÍJMŮ ZA USKUTEČŇOVÁNÍ PLACENÝCH KURZŮ PROHLUBUJÍCÍCH KVALIFIKACI ZAMĚSTNANCŮ SUBJEKTŮ APLIKAČNÍ SFÉRY

Žádný kurz nebyl organizován.

10.13 PŘÍJMY Z ČINNOSTÍ PROVEDENÝCH V RÁMCI ODBORNÝCH KONZULTACÍ PORADENSTVÍ NEBO ODBORNÉ ČINNOSTI PRO SUBJEKTY APLIKAČNÍ SFÉRY

Za uvedené činnosti fakulta neobdržela žádnou částku.

10.14 POČET SPIN-OFF/START-UP PODNIKŮ PODPOŘENÝCH VYSOKOU ŠKOLOU V ROCE 2013

	Počet spin-off/start-up podniků
Fakulta životního prostředí	0

10.15 STRATEGIE PRO KOMERCIALIZACI

Fakulta životního prostředí využívá ke komercionalizaci zejména svých rozsáhlých kontaktů s podnikovou sférou. Většina výzkumných projektů je připravována ve spolupráci s průmyslovými či jinými partnery – potenciálními realizátory výsledků výzkumu.

Velmi dobrou platformou pro realizaci výsledků environmentálního výzkumu bylo v uplynulých letech Výzkumné centrum „Pokročilé sanační technologie a procesy“, které ukončilo svou činnost v r. 2011, nicméně neformální sdružení výzkumných institucí a firem vzniklé při řešení projektů Centra přispívá nadále ke komercializaci výsledků výzkumu.

10.16 PŮSOBNÍ V REGIONU

Fakulta se výrazně orientuje na problémy specifické pro severočeský region nejen ve výzkumné činnosti (zejména na komplexní řešení dopadů antropogenních aktivit na životní prostředí), ale i v činnosti vzdělávací, přičemž je kladen důraz na obecnou (nadregionální) uplatnitelnost.

10.17 PODPORA STUDENTŮ DOKTORSKÝCH STUDIJNÍCH PROGRAMŮ A PRACOVNÍKŮ NA TZV. POST-DOKTORANDSKÝCH POZICÍCH

Studenti doktorského studijního programu v rámci disertačních prací řeší VV projekty fakulty. Pravidelně jsou vysíláni na odborné stáže a konference v tuzemsku i zahraničí. Totéž platí pro pedagogy - absolventy doktorského studia z předchozích let.

11. INTERNACIONALIZACE

Fakulta životního prostředí UJEP uskutečňuje studentské a učitelské mobility v rámci programu Erasmus. Zároveň studenti vyjíždějí na studijní pobyty do Vietnamu – Univerzita Nha Trang přes Rozvojový program MŠMT.

Další možností k oboustranným výměnám pedagogů a studentů jsou projekty Tempus „Modernizace vysokoškolského vzdělávání v oboru biotechnologie: vypracování a inovace standardů a studijních plánů pro bakalářské a magisterské studium“ a projekt Envimod OPVK „Modernizace výuky technických a přírodovědných oborů na UJEP se zaměřením na problematiku ochrany životního prostředí“.

S firmou Envirocentre v Glasgow uskutečňujeme studentské tříměsíční stáže již sedmým rokem.

I nadále chceme rozvíjet všechny tyto možnosti mezinárodní spolupráce. Prioritou je výměna studentů mezi zahraničními univerzitami a možnost pracovních stáží v zahraničních organizacích. Tím přispíváme k možnosti studentů získat praxi, zlepšit si úroveň angličtiny a tedy lépe uspět na pracovním trhu.

11.1 ZAPOJENÍ FAKULTY DO MEZINÁRODNÍCH VZDĚLÁVACÍCH PROGRAMŮ VČ. MOBILIT

	Programy EU pro vzdělávání a přípravu na povolání								Ceepeus	Aktion	Rozvojové programy	Ostatní	Celkem
	Erasmus	Comenius	Grundtwig	Leonardo	Jean Monnet	Erasmus Mundus	Tempus	Další					
Počet projektů	1	-	-	-	-	-	1	-	-	-	1 (UJEP)	-	2
Počet vyslaných studentů ¹⁾	15	-	-	-	-	-	-	-	-	-	4 Vietnam	-	15
Počet přijatých studentů ²⁾	23	-	-	-	-	-	-	-	-	-	-	-	23
Počet vyslaných akad. pracovníků ³⁾	9	-	-	-	-	-	6	-	-	-	-	-	15
Počet přijatých	5	-	-	-	-	-	-	-	-	-	-	-	5

akad. pracovníků ⁴⁾													
Počet vyslaných ostatních pracovníků	-	-	-	-	-	-	-	-	-	-	-	-	-
Počet přijatých ostatních pracovníků	-	-	-	-	-	-	-	-	-	-	-	-	-
D-otace (v tis. Kč)	-	-	-	-	-	-	-	-	-	-	-	-	-

Pozn.: ¹⁾ Vyjíždějící studenti - studenti, kteří v roce 2013 absolvovali zahraniční pobyt, započítávají se i ti studenti, jejichž pobyt začal v roce 2012. Započítávají se pouze studenti, jejichž pobyt trval více než 4 týdny (28 dní). Pokud VŠ uvádí i jinak dlouhé výjezdy, uvede to v poznámce k tabulce.

²⁾ Přijíždějící studenti - studenti, kteří přijeli v roce 2013, započítávají se i ti studenti, jejichž pobyt začal v roce 2012. Započítávají se pouze studenti, jejichž pobyt trval více než 4 týdny (28 dní). Pokud VŠ uvádí i jinak dlouhé výjezdy, uvede to v poznámce k tabulce.

³⁾ Vyjíždějící akademičtí pracovníci - pracovníci, kteří v roce 2013 absolvovali zahraniční pobyt, započítávají se i ti pracovníci, jejichž pobyt začal v roce 2012. Započítávají se pouze pracovníci, jejichž pobyt trval více než 5 pracovních dní. Pokud VŠ uvádí i jinak dlouhé výjezdy, uvede to v poznámce k tabulce.

⁴⁾ Přijíždějící akademičtí pracovníci - pracovníci, kteří přijeli v roce 2013, započítávají se i ti pracovníci, jejichž pobyt začal v roce 2012. Započítávají se pouze pracovníci, jejichž pobyt trval více než 5 pracovních dní. Pokud VŠ uvádí i jinak dlouhé výjezdy, uvede to v poznámce k tabulce.

Zapojení fakulty do mezinárodních programů výzkumu a vývoje vč. mobilit

	7. rámcový program EK		Ostatní	Celkem
	celkem	z toho Marie-Curie Actoins		
Počet projektů	-	-	TEMPUS	1
Počet vyslaných studentů ¹⁾	-	-	2	
Počet přijatých studentů ²⁾	-	-	2	
Počet vyslaných akad. pracovníků ³⁾	-	-	5	
Počet přijatých akad. pracovníků ⁴⁾	-	-	2	
Počet vyslaných ostatních pracovníků	-	-	0	
Dotace (v tis. Kč)	-	-	150,213	

Pozn.: ¹⁾ Vyjíždějící studenti - studenti, kteří v roce 2013 absolvovali zahraniční pobyt, započítávají se i ti studenti, jejichž pobyt začal v roce 2012. Započítávají se pouze studenti, jejichž pobyt trval více než 4 týdny (28 dní). Pokud VŠ uvádí i jinak dlouhé výjezdy, uvede to v poznámce k tabulce.

²⁾ Přijíždějící studenti - studenti, kteří přijeli v roce 2013, započítávají se i ti studenti, jejichž pobyt začal v roce 2012. Započítávají se pouze studenti, jejichž pobyt trval více než 4 týdny (28 dní). Pokud VŠ uvádí i jinak dlouhé výjezdy, uvede to v poznámce k tabulce.

³⁾ Vyjíždějící akademičtí a vědeckí pracovníci - pracovníci, kteří v roce 2013 absolvovali zahraniční pobyt, započítávají se i ti pracovníci, jejichž pobyt začal v roce 2012. Započítávají se pouze pracovníci, jejichž pobyt trval více než 5 pracovních dní. Pokud VŠ uvádí i jinak dlouhé výjezdy, uvede to v poznámce k tabulce.

⁴⁾ Přijíždějící akademičtí a vědeckí pracovníci - pracovníci, kteří přijeli v roce 2013, započítávají se i ti pracovníci, jejichž pobyt začal v roce 2012. Započítávají se pouze pracovníci, jejichž pobyt trval více než 5 pracovních dní. Pokud VŠ uvádí i jinak dlouhé výjezdy, uvede to v poznámce k tabulce.

11.2 MOBILITA STUDENTŮ A AKADEMICKÝCH PRACOVNÍKŮ PODLE ZEMÍ

Země	Počet vyslaných studentů ¹⁾	Počet přijatých studentů ²⁾	Počet vyslaných akademických pracovníků ³⁾	Počet přijatých akademických pracovníků ⁴⁾
Země 1 - Turecko	4	19	2	4
Země 2 - Finsko	2	1	2	-

Země 3 - Slovensko	-	2	-	-
Země 4 - Švédsko	4	-	-	-
Země 5 - Portugalsko	1	1	-	-
Země 6 - Německo	3	-	1	-
Země 6 - Anglie	1	-	2	1
Země 7 - Řecko	-	-	1	-
Země 8 - Island	-	-	1	-
Celkem	15	23	9	5

Pozn.: ¹⁾ Vyjíždějící studenti - studenti, kteří v roce 2013 absolvovali zahraniční pobyt, započítávají se i ti studenti, jejichž pobyt začal v roce 2012. Započítávají se pouze studenti, jejichž pobyt trval více než 4 týdny (28 dní). Pokud VŠ uvádí i jinak dlouhé výjezdy, uvede to v poznámce k tabulce.

²⁾ Přijíždějící studenti - studenti, kteří přijeli v roce 2013, započítávají se i ti studenti, jejichž pobyt začal v roce 2012. Započítávají se pouze studenti, jejichž pobyt trval více než 4 týdny (28 dní). Pokud VŠ uvádí i jinak dlouhé výjezdy, uvede to v poznámce k tabulce.

³⁾ Vyjíždějící akademičtí pracovníci - pracovníci, kteří v roce 2013 absolvovali zahraniční pobyt, započítávají se i ti pracovníci, jejichž pobyt začal v roce 2012. Započítávají se pouze pracovníci, jejichž pobyt trval více než 5 pracovních dní. Pokud VŠ uvádí i jinak dlouhé výjezdy, uvede to v poznámce k tabulce.

⁴⁾ Přijíždějící akademičtí pracovníci - pracovníci, kteří přijeli v roce 2013, započítávají se i ti pracovníci, jejichž pobyt začal v roce 2012. Započítávají se pouze pracovníci, jejichž pobyt

12 ZAJIŠŤOVÁNÍ KVALITY A HODNOCENÍ REALIZOVANÝCH ČINNOSTÍ

12.1 FAKULTA CHARAKTERIZUJE, JAKÝM ZPŮSOBEM ZAJIŠŤUJE VNITŘNÍ HODNOCENÍ KVALITY VZDĚLÁVÁNÍ

- Formální charakteristika (popis systému hodnocení, periodicita, hodnotitelé apod.)
 - Vnitřní hodnocení kvality si po semestrech realizují vedoucí kateder. Vnější hodnocení uskutečněno nebylo.
- Výsledky hodnocení a jejich využití
 - Šetření mezi studenty si nahodile pro vlastní potřebu dělají jednotliví pedagogové. V systému STAG je systém hodnocení kvality výuky. Jeho užití studenty je velmi omezené pro nedůvěru v anonymitu zde uvedených vyjádření.
- Jaký je mechanismus odhalování plagiátorství u kvalifikačních a dalších prací
 - V rámci systému STAG je původnost kvalifikačních prací prověřována instalovaným SW.

13 NÁRODNÍ A MEZINÁRODNÍ EXCELENCE VYSOKÉ ŠKOLY

13.1 ČLENSTVÍ FAKULTY V MEZINÁRODNÍCH ASOCIACÍCH, ORGANIZACÍCH A SDRUŽENÍCH

Fakulta životního prostředí

Environmental Geosciences Union

13.2 ČLENSTVÍ VYSOKÉ ŠKOLY V PROFESNÍCH ASOCIACÍCH, ORGANIZACÍCH A SDRUŽENÍCH

Fakulta životního prostředí

Asociace pro vodu v krajině

14 ROZVOJ FAKULTY

14.1 ZAPOJENÍ DO FONDU ROZVOJE VYSOKÝCH ŠKOL

Tematický okruh	Počet přijatých projektů	Název projektu	Poskytnuté finanční prostředky v tis. Kč		
			Kapitálové	Běžné	Celkem
B6	1	Příprava nového povinně volitelného předmětu "Paleontologie a paleoekologie" na Fakultě životního prostředí	0	95	95
Celkem			0	95	95

14.2 ZAPOJENÍ DO OPERAČNÍCH PROGRAMŮ EU

Projekt (číselné opatření)	Operační program	Doba realizace (od-do)	Celková poskytnutá finanční částka	Finanční částka poskytnutá v r. 2013	Oblast, která byla podpořena
100099134 „Archeomontan“	Cíl 3	3/2012 - 12/2014	98 600,00 EUR	226 544,69 Kč	Přeshraniční spolupráce
EEL-0187-CZ-2 „Společně plánovat a utvářet městskou zeleň II“	Cíl 3	9/2012 - 10/2013	25 689,00 EUR	25 689 EUR	Přeshraniční spolupráce
CZ.1.07/2.2.00/28.0205 „ENVIMOD Modernizace výuky technických a přírodovědných oborů na UJEP se zaměřením na problematiku ochrany životního prostředí“	VK 2.2	1/2012 - 11/2014	60 394 581,30 Kč	23 454 948,91 Kč	Vysokoškolské vzdělávání
CZ.1.07.2.3.00/30.0028 „Materiály a lidské zdroje pro životní prostředí“	VK 2.3	4/2012 - 3/2015	4 999 994,40 Kč	1 872 340,73 Kč	Lidské zdroje ve výzkumu a vývoji
CZ.1.07/2.3.00/35.0046 „Popularizace VaV v oblasti jaderné bezpečnosti a revitalizace krajiny v partnerské síti organizací VaV a společností Česká hlava“	VK 2.3	5/2012 - 4/2014	2 958 934,00 Kč	1 285 153,73 Kč	Lidské zdroje ve výzkumu a vývoji
CZ.1.07/2.2.00/28.0296 „MEVAPOX Mezioborové vazby a podpora praxe v přírodovědných a technických studijních programech UJEP“	VK 2.2	4/2013 - 06/2015	20 731 935,90 Kč	117 000,00 Kč	Vysokoškolské vzdělávání

100113281 - Vlivy počasí a změn klimatu na ŽP a zemní stavby	Cíl 3	9/2012 – 6/2014	109.477,- EUR	30.000,- EUR	Přeshraniční spolupráce
--	-------	-----------------	---------------	--------------	-------------------------

15 ZÁVĚR

Jak bylo uvedeno v textu, fakultě se podařilo zahájit výuku n.Mgr. oborů Revitalizace krajiny a Odpadové hospodářství v kombinované formě studia.

Fakulta se zapojením do projektů vyrovnala s poklesem dotace na studium z prostředků MŠMT i s poklesem počtu zapsaných studentů. Více než 40 % výdajů fakulty bylo uhrazeno z mimorozpočtových zdrojů. Pokles počtu uchazečů o studium nejvíce zasáhl studijní program Inženýrská ekologie, kde nebylo otevřeno studium v 1. ročnících.

Situaci v hodnoceném roce i do následujícího roku velmi komplikují snižující se limity MŠMT placených studentů nastupujících do 1. ročníků Bc. i n.Mgr. studia.

Přestože byla zintenzívněna propagace fakulty a studijních oborů osobními návštěvami pedagogů s prezentací fakulty na středních školách v závěru roku 2012 a před dnem otevřených dveří v lednu 2013, počet uchazečů o studium každoročně klesá.

Výroční zprávu za rok 2013 : projednala Vědecká rada FŽP per rollam ve dnech 24.4.- 30.4.2014, schválil Akademický senát FŽP dne 30.4.2014.

