

UNIVERZITA J. E. PURKYNĚ V ÚSTÍ NAD LABEM

Fakulta životního prostředí

FAKULTA ŽIVOTNÍHO PROSTŘEDÍ

VÝROČNÍ ZPRÁVA  
O ČINNOSTI

2014

2014



# Výroční zpráva o činnosti Fakulty životního prostředí za rok 2014

## 1. ÚVOD

V roce 2014 Fakulta životního prostředí Univerzity Jana Evangelisty Purkyně v Ústí nad Labem (dále jen FŽP) pokračovala v rozvoji vzdělávacích, vědeckých a výzkumných aktivit započatých v předchozích letech dle schváleného Dlouhodobého záměru a jeho aktualizace.

Základem pedagogické činnosti byly akreditované bakalářské studijní programy Ekologie a ochrana prostředí, Inženýrská ekologie a navazující magisterské studijní obory Odpadové hospodářství a Revitalizace krajiny. V roce 2014 pokračovalo kombinované studium navazujících magisterských oborů Odpadové hospodářství a Revitalizace krajiny otevřením 2. ročníků. 5. rokem pokračovalo doktorské studium oboru Environmentální analytická chemie.

Zapojení akademických pracovníků fakulty do vědecko-výzkumné činnosti se dlouhodobě rozšiřuje. Fakulta získala z projektů OPVK, vědecko-výzkumných projektů a řešených zakázek více než 50 % z celkového objemu finančních prostředků vložených především do vybavení laboratoří, provozu a platů akademických pracovníků. Byly řešeny projekty udělené GAČR, TAČR, MK, MPO, MŠMT, MŽP, Euroregionu Elbe/Labe a IGA. Úspěšně proběhlo řešení projektu OPVK s pracovním názvem ENVIMOD orientovaného na modernizaci výuky přírodovědných a technických předmětů. Spoluřešiteli projektu jsou PřF UJEP, VÚAnCh v Ústí n.L., ÚACh AV ČR v Řeži a firma GARNET, s.r.o. Teplice.

V listopadu 2014 byl dokončen projekt TEMPUS orientovaný na zdokonalení výuky biochemických a biotechnologických předmětů. V projektu byly zapojeny s Ruskou chemicko-technologickou univerzitou v Moskvě další VŠ a výzkumné instituce Ruské federace, Litvy, Běloruska a SRN. V rámci tohoto projektu byl Kazaňskou univerzitou spolu s FŽP připraven k akreditaci návrh n.Mgr. oboru „Environmentální biotechnologie“. V rámci programu ERASMUS+ jsou navazovány kontakty s přípravou projektů s několika zahraničními univerzitami, především Univerzitou v Koblenzi-Landau, TU Dresden a State Private University v Římě.

Pokračovala spolupráce a její rozvoj s ústavu Akademie věd ČR, především s ÚACh v Řeži, a dalšími vědecko-výzkumnými ústavu v ČR, dále úřady státní správy včetně institucí regionálních a vysokými školami ve Slovenské republice a SRN.

Studenti jsou trvale zapojováni do vědecko-výzkumných aktivit fakulty. Zúčastňují se většiny projektů formou řešení dílčích úkolů v rámci závěrečných kvalifikačních prací.

Prezentace FŽP UJEP směřovala i v roce 2014 v pedagogické a vědecko-výzkumné činnosti k posílení mezinárodní spolupráce. Tradiční je spolupráce se vzdělávacími a výzkumnými organizacemi v SRN a V. Británii. Přitom byly využity projekty Cíl 3, TEMPUS a ENVIMOD nebo další VV projekty řešené pracovníky fakulty – TAČR, GAČR.

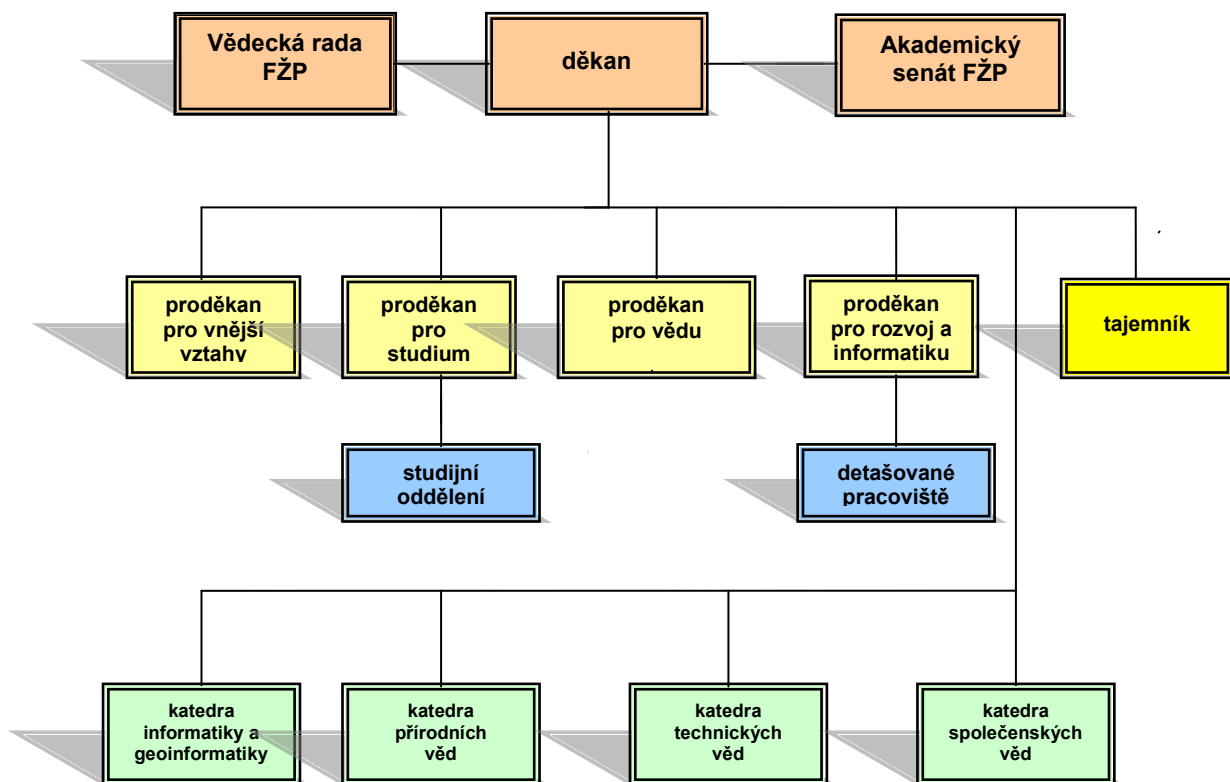
Předkládaná výroční zpráva byla vypracována dle doporučené rámcové osnovy předané vedení fakulty rektoriátem UJEP.

## 2. ZÁKLADNÍ ÚDAJE O FAKULTĚ

### 2.1 ÚPLNÝ NÁZEV FAKULTY, BĚŽNĚ UŽÍVANÁ ZKRATKA, SÍDLO (VČ. ADRESY)

Fakulta životního prostředí Univerzity Jana Evangelisty Purkyně v Ústí nad Labem (zkráceně: FŽP),  
adresa: Králova výšina 3132/7, 400 96 Ústí nad Labem.

### 2.2 ORGANIZAČNÍ SCHÉMA FAKULTY



## 2.3 VEDENÍ FAKULTY

Děkan:	<b>Ing. Miroslav Richter, Ph.D., EUR ING</b>
Proděkan pro vědu:	<b>doc. Ing. Pavel Janoš, CSc.</b> <b>Ing. Josef Trögl, Ph.D.</b> (pověřen zastupováním do 31.5.2014 po dobu nemoci doc. Janoše)
Proděkan pro vnější vztahy:	<b>Ing. Martin Neruda, Ph.D.</b>
Proděkan pro studium:	<b>Mgr. Petr Bogan</b>
Proděkan pro rozvoj a informatiku:	<b>Ing. Jan Popelka, Ph.D.</b> (pověřen zastupováním od 1.9.2012)
Tajemník:	<b>Mgr. Jan Vojtíšek</b>

### Katedry:

KPV:	<b>prof. Ing. Jaroslava Vráblíková, CSc.</b>
KTEV:	<b>doc. Ing. Tomáš Loučka, CSc.</b>
KIG:	<b>Mgr. Ing. Petr Novák</b> (pověřen vedením KIG)
KSPV:	<b>Mgr. Kateřina Marková, Ph.D.</b>

Studijní oddělení: **Dana Matkovičová**

Knihovna: Kompletní fond původní knihovny FŽP byl převeden do Vědecké knihovny Univerzity J.E.Purkyně. Studovna knihovny FŽP je po úpravách a doplnění vybavení dále využívána ke stejnému účelu. Studentům jsou volně k dispozici aktuální výtisky skript.

## 2.4 AKADEMICKÝ SENÁT SOUČÁSTI

### **Akademičtí pracovníci:**

Mgr. Ing. Petr Novák - Předseda senátu

Mgr. Diana Holcová, Ph.D.  
Ing. Sylvie Kříženecká, Ph.D.  
Dr. Ing. Pavel Kuráň  
doc. Ing. Tomáš Loučka, CSc.  
RNDr. Iva Machová, Ph.D.

### **Studenti:**

Bc. Barbora Handrychová - Místopředsedkyně senátu  
Ing. Marek Došek  
Kateřina Mydlilová  
Klára Svorníková  
Markéta Zavřelová

## 2.5 VĚDECKÁ RADA FŽP

Předseda: **Ing. Miroslav Richter, Ph.D., EUR ING.**

Interní členové:

<b>doc. RNDr. Jiří Anděl, CSc.</b>	- katedra geografie PřF UJEP
<b>doc. RNDr. Miroslava Blažková, Ph.D.</b>	- katedra přírodních věd FŽP
<b>doc. Ing. Pavel Janoš, CSc.</b>	- proděkan pro vědu
<b>doc. Ing. Tomáš Loučka, CSc.</b>	- vedoucí katedry technických věd
<b>prof. Ing. Iva Ritschelová, CSc.</b>	- předsedkyně Českého statistického úřadu
<b>doc. Ing. Josef Seják, CSc.</b>	- katedra společenských věd FŽP
<b>doc. Ing. Ladislav Slavík, DrSc.</b>	- katedra přírodních věd FŽP
<b>prof. Ing. Jaroslava Vráblíková, CSc.</b>	- vedoucí katedry přírodních věd FŽP
<b>Ing. Jaroslav Zahálka, CSc.</b>	- katedra společenských věd FŽP

Externí členové:

<b>Ing. Jana Bludská, CSc.</b>	- ředitelka ÚACh AV Řež
<b>doc. Ing. Lena Halounová, CSc.</b>	- FSV ČVUT v Praze
<b>prof. RNDr. Jiří Hřebíček, CSc.</b>	- Fakulta informatiky, Masarykova univerzita Brno
<b>prof. Ing. Emanuel Kula, CSc.</b>	- Mendělejevova univerzita v Brně
<b>Ing. Václav Pondělíček</b>	- Povodí Ohře, s.p. Chomutov
<b>prof. Ing. Miloslav Šoch, CSc.</b>	- děkan Zemědělské fakulty, Jihočeská univerzita ČB
<b>prof. Ing. Ilja Vyskot, CSc.</b>	- vedoucí ústavu tvorby a ochrany krajiny MZLU Brno

## 2.6 DISCIPLINÁRNÍ KOMISE SOUČÁSTI

**Předseda:** Ing. Marek Došek  
**Členové:** Ing. Sylvie Kříženecká, Ph.D.  
Mgr. Diana Holcová, Ph.D.  
Kateřina Mydlilová

## 2.7 ZASTOUPENÍ FŽP V REPREZENTACI ČESKÝCH VŠ

Organizace	Jméno člena	Funkce
<b>Rada vysokých škol</b>	Ing. Martin Neruda, Ph.D.,	Bez funkce (člen)

## 2.8 FAKULTA CHARAKTERIZUJE SVÉ POSLÁNÍ, VIZE A STRATEGICKÉ CÍLE

V průběhu roku 2014 byly zpracovány materiály pro reakreditaci obou studijních programů a všech studijních oborů fakulty. Vlastní projednání materiálů v odborných komisích proběhlo do září 2014. Projednání v Akreditační komisi proběhlo v září 2015 s návštěvou člena AK na FŽP. Rozhodnutím MŠMT v říjnu 2014 byly oba studijní programy a všechny studijní obory akreditovány na další 4 roky. Do oboru Ochrana životního prostředí v průmyslu nejsou přijímáni studenti, proto je akreditace schválena pouze na dostudování stávajících frekventantů presenční a kombinované formy studia.

S Přírodovědeckou fakultou bylo úspěšně akreditováno studium oboru Environmentální analytická chemie a toxikologie. Studium oboru bylo zahájeno od akademického roku 2014/2015.

V rámci projektu TEMPUS byl s Kazaňskou univerzitou připraven k akreditaci návrh n. Mgr. oboru „Environmentální biotechnologie“. Materiály byly poskytnuty Vědecké radě FŽP k posouzení a schválení. Předání na rektorát UJEP a Akreditační komisi je vázáno na průběh habilitačního řízení garanta oboru Ing. J. Trögla v průběhu 1. pololetí 2015.

Během řešení projektu ENVIMOD bylo významně posíleno laboratorní zázemí fakulty nákupem přístrojové techniky. Zároveň byly inovovány elektronické učební texty řady předmětů. Na FŽP a Př.F bylo vydáno 57 titulů skript.

Proběhla významná inovace HW a SW fakulty v rámci ukončení podpory a aktualizace starších verzí operačního systému Windows.

S ohledem na potřeby kraje je smluvně navázána spolupráce s VÚAnCh, s.r.o. Ústí n. L. a Zdravotním ústavem v Ústí n. L. Zásadním přínosem je možnost řešení společných projektů, využití personálních a materiálních kapacit s využitím laboratoří a přístrojové techniky.

## 2.9 ZMĚNY V ROCE 2014 V OBLASTI VNITŘNÍCH PŘEDPISŮ

Příkaz děkana č. 10/2014 Stimulace vědecké, výzkumné a vývojové činnosti na FŽP UJEP.

## 3. STUDIJNÍ PROGRAMY, ORGANIZACE STUDIA A VZDĚLÁVACÍ ČINNOST

### 3.1 AKREDITOVANÉ STUDIJNÍ PROGRAMY

Akreditované studijní programy (počty v jednotlivých skupinách KKOV podle typu studia a formy studia) podle fakult, případně jiných součástí uskutečňujících akreditovaný studijní program nebo jeho část

Skupiny studijních programů	Akreditované studijní programy								Celkem studijních prog./oborů
	bak.		mag.		mag. nav.		dokt.		
	P	K/D	P	K/D	P	K/D	P	K/D	
Přírodní vědy a nauky	1	1	-	-	1	1	1	1	3
Technické vědy a nauky	1	1	-	-					1
<b>Celkem</b>	<b>2</b>	<b>2</b>	<b>-</b>	<b>-</b>	<b>1</b>	<b>1</b>	<b>1</b>	<b>1</b>	<b>4</b>

### 3.2 STUDIJNÍ PROGRAMY USKUTEČŇOVANÉ V CIZÍM JAZYCE

Fakulta nemá žádný studijní program uskutečňovaný v cizím jazyce.

### 3.3 AKREDITOVANÉ STUDIJNÍ PROGRAMY USKUTEČŇOVANÉ S JINOU VŠ SE SÍDLEM V ČR

Fakulta nemá žádný akreditovaný studijní program uskutečňovaný společně s jinou vysokou školou se sídlem v ČR.

### 3.4 AKREDITOVANÉ STUDIJNÍ PROGRAMY USKUTEČŇOVANÉ SPOLEČNĚ S VYŠŠÍ ODBORNOU ŠKOLOU

Žádný studijní program FŽP není akreditován ani uskutečňován společně s vyšší odbornou školou.

### 3.5 AKREDITOVANÉ STUD. PROGRAMY, KTERÉ FAKULTA USKUTEČŇUJE MIMO OBEC, VE KTERÉ MÁ SÍDLO

Název studijního programu 1	
Skupina KKOV	B1601
Název a sídlo pobočky/dislok. pracoviště, kde probíhá výuka akreditovaných studijních programů nebo jejich částí	Fakulta životního prostředí UJEP, pracoviště Most

Forma (P/K/D)	P/K
Délka studia (semestry)	6
Typ programu (bakalářský, navazující magisterský, magisterský, doktorský)	bakalářský
Probíhají na pobočce obhajoby závěrečných kvalifikačních prací	ne
Počet kmenových zaměstnanců na pobočce	5

### 3.6 CELKOVÝ POČET AKREDITOVANÝCH STUDIJNÍCH PROGRAMŮ POPSANÝCH METODIKOU VÝSTUPŮ Z UČENÍ V SOULADU S NÁRODNÍM REFERENČNÍM RÁMCEM TERCIÁRNÍHO VZDĚLÁVÁNÍ.

Fakulta má 2 studijní programy popsané metodikou výstupů z učení v souladu s Národním referenčním rámcem terciárního vzdělávání.

### 3.7 KREDITNÍ SYSTÉM STUDIA

Všechny povinné, povinně volitelné a volitelné předměty studijních programů a oborů studovaných na fakultě byly ohodnoceny kreditními body dle doporučení OECD. Každému absolventovi je spolu s diplomem vystaven i dodatek k diplomu v souladu se zákonem o vysokých školách č. 111/1998 Sb. v platném znění. UJEP je držitelem Diploma Supplement Label

### 3.8 DALŠÍ VZDĚLÁVACÍ AKTIVITY (MIMO USKUTEČŇOVÁNÍ AKREDITOVANÝCH STUDIJNÍCH PROGRAMŮ)

Na fakultě proběhly následující aktivity:

- Exkurze do úpraven a čistíren odpadních vod (SČVaK).
- Na veletrh IFAT v Mnichově
- Exkurze na revitalizaci řeky Isar v SRN
- Přednášky se Společností pro jakost
- Přednášky doktorandů na aktuální environmentální témata

## 4. STUDENTI

### 4.1 STUDENTI V AKREDITOVANÝCH STUDIJNÍCH PROGRAMECH (POČTY V JEDNOTLIVÝCH SKUPINÁCH KKV PODLE TYPU STUDIA A FORMY STUDIA) - CELKOVÝ PŘEHLED

Skupiny studijních programů	Studenti ve studijním programu								Celkem
	bak.		mag.		mag. nav.		dokt.		
	P	K			P	K	P	K	
Přírodní vědy a nauky	283	256	-	-	115	105	13	-	772
Technické vědy a nauky	9	21	-	-		0	0	-	30
<b>Celkem</b>	<b>292</b>	<b>277</b>	<b>-</b>	<b>-</b>	<b>115</b>	<b>105</b>	<b>13</b>	<b>-</b>	<b>802</b>



#### 4.2 STUDENTI - SAMOPLÁTCI - POČTY V JEDNOTLIVÝCH SKUPINÁCH KKOV PODLE TYPU STUDIA A FORMY STUDIA

Studenti – samoplátci na fakultě nestudují.

#### 4.3 STUDENTI VE VĚKU NAD 30 LET

- počty v jednotlivých skupinách KKOV podle typu studia a formy studia:

Skupiny studijních programů	Studenti ve studijním programu								Celkem
	bak.		mag.		mag. nav.		dokt.		
	P	K	P	K	P	K	P	K	
Přírodní vědy a nauky	1	131	-	-	4	71	-	-	212
Technické vědy a nauky	-	16	-	-	-	-	1	-	17
<b>Celkem</b>	<b>1</b>	<b>147</b>	<b>-</b>	<b>-</b>	<b>4</b>	<b>71</b>	<b>1</b>	<b>-</b>	<b>229</b>

#### 4.4 NEÚSPĚŠNÍ STUDENTI V AKREDITOVANÝCH STUDIJNÍCH PROGRAMECH

- počty v jednotlivých skupinách KKOV podle typu studia a formy studia:

Skupiny studijních programů	Studenti ve studijním programu								Celkem
	bak.		mag.		mag. nav.		dokt.		
	P	K	P	K	P	K	P	K	
Přírodní vědy a nauky	109	126	-	-	7	11	-	-	253
Technické vědy a nauky	3	5	-	-	-	-	-	-	8
<b>Celkem</b>	<b>112</b>	<b>131</b>	<b>-</b>	<b>-</b>	<b>7</b>	<b>11</b>	<b>-</b>	<b>-</b>	<b>261</b>

#### 4.5 OPATŘENÍ PRO SNÍŽENÍ STUDIJNÍ NEÚSPĚŠNOSTI

Fakulta realizuje přípravné kurzy pro studenty nastupující do 1. ročníků a opakovací kurzy z předmětů s nízkou studijní úspěšností.

### 5. ABSOLVENTI

#### 5.1 ABSOLVENTI AKREDITOVANÝCH STUDIJNÍCH PROGRAMŮ

Skupiny studijních programů	Studenti ve studijním programu								Celkem
	bak.		mag.		mag. nav.		dokt.		
	P	K	P	K	P	K	P	K	
Přírodní vědy a nauky	55	23	-	-	25	-	-	-	103
Technické vědy a nauky	13	8	-	-	-	-	-	-	21
<b>Celkem</b>	<b>68</b>	<b>31</b>	<b>-</b>	<b>-</b>	<b>25</b>	<b>-</b>	<b>-</b>	<b>-</b>	<b>124</b>

#### 5.2 SPOLUPRÁCE A KONTAKT S ABSOLVENTY

Při ukončení studia jsou absolventi vyzýváni ke sledování webu FŽP, kde jsou pravidelně zveřejňovány

aktuální informace. Dle možností jsou absolventi zváni na semináře, konference aj. odborné akce organizované fakultou.

### 5.3 ZAMĚSTNANOST A ZAMĚSTNATELNOST ABSOLVENTŮ

Během povinné praxe v době studia, při navrhování témat závěrečných prací, jejich zpracovávání a oponování jsou udržovány kontakty s potenciálními zaměstnavateli absolventů. Při řešení projektů s externími organizacemi za účasti studentů jsou získávány další kontakty na zaměstnavatele.

### 5.4 SPOLUPRÁCE S BUDOUCÍMI ZAMĚSTNAVATELI (NAPŘ. TRHY PRACOVNÍCH PŘÍLEŽITOSTÍ, ATD.)

Zástupci fakulty se zúčastňují práce Krajské hospodářské komory v Ústí n.L. a OHK v Mostě. S nimi je rovněž řešena problematika struktury studijních programů a možnosti zaměstnání absolventů.

## 6. ZÁJEM O STUDIUM

### 6.1 ZÁJEM O STUDIUM NA VYSOKÉ ŠKOLE

Počet přihlášek do bakalářských, magisterských, navazujících magisterských a doktorských studijních programů podle fakult, případně jiných součástí uskutečňujících akreditovaný studijní program nebo jeho část a podle skupin KKO, počet přijatých, počet zapsaných ke studiu s uvedením meziroční změny v počtu podaných přihlášek a počtu přijatých (dle tabulky):

Počet uchazečů o studium po několik let trvale klesá. Příčiny jsou spatřovány v:

- nepříznivém demografickém vývoji,
- obtížnosti přírodovědně a technicky orientovaného studia,
- určité nasycenosti zájmu o kombinovanou formu studia, neboť mladší ročníky měly možnost v minulých letech nastoupit ke studiu ihned po absolvování střední školy při obecně rychle rostoucí kapacitě VŠ.

	Bakalářské studium			Magisterské studium			Navazující magisterské studium			Doktorské studium		
	Počet přihlášek	Počet přijatých	Počet zapsaných	Počet přihlášek	Počet přijatých	Počet zapsaných	Počet přihlášek	Počet přijatých	Počet zapsaných	Počet přihlášek	Počet přijatých	Počet zapsaných
Přírodní vědy a nauky	367	287	214	-	-	-	152	104	99	-	-	-

### 6.2 CHARAKTER PŘIJÍMACÍ ZKOUŠKY

Do bakalářských studijních programů fakulta přijímá uchazeče bez přijímacích zkoušek. Kritériem pro přijetí jsou studijní výsledky uchazeče ze střední školy.

Do navazujícího studijního programu jsou kritériem přijetí studijní výsledky uchazeče z bakalářského studia.

### 6.3 STUDENTI NAVAZUJÍCÍHO MAGISTERSKÉHO A DOKTORSKÉHO STUDIA, KTEŘÍ ÚSPĚŠNĚ ABSOLVOVALI PŘEDCHOZÍ TYP STUDIA NA JINÉ VYSOKÉ ŠKOLE

Fakulta životního prostředí	Počet zapsaných studentů do prvního ročníku navazujících magisterských a doktorských studijních programů, kteří předchozí studium absolvovali na jiné vysoké škole	
	Navazující magisterské studium	Doktorské studium
ČZU v Praze	3	-
UK v Praze	2	1
ČVUT	1	-
MZLU v Brně	1	-
Ostravská univerzita	1	-
VUT v Brně	1	-
<b>CELKEM za celou vysokou školu</b>	<b>9</b>	<b>1</b>

Fakulta životního prostředí	% z celkového počtu zapsaných do prvního ročníku v r. 2014	
	Navazující magisterské studium	Doktorské studium
Fakulta životního prostředí	95	100

### 6.4 INFORMOVÁNÍ UCHAZEČŮ O STUDIUM - SPOLUPRÁCE SE STŘEDNÍMI ŠKOLAMI

Fakulta spolupracuje každoročně přibližně se stejným okruhem středních škol Ústeckého kraje. Každoročně (mimo informací na webových stránkách) vydává pro uchazeče Informační průvodce, které rozesílá na střední školy. V rámci regionu střední školy navštěvují vybraní pracovníci, kteří uchazeče přímo informují o studiu a dění na fakultě

## 7. AKADEMIČTÍ PRACOVNÍCI

### 7.1 AKADEMIČTÍ A VĚDEČTÍ PRACOVNÍCI

Přepočtené počty (podíl celkového počtu skutečně odpracovaných hodin za sledované období všemi zaměstnanci a celkového ročního fondu pracovní doby připadajícího na jednoho zaměstnance pracujícího na plnou pracovní dobu) akademických a vědeckých pracovníků ve struktuře dle vnitřního kvalifikačního řádu vysoké školy:

Akademičtí a vědečtí pracovníci (přepočtené počty)

	Akademičtí pracovníci					vědečtí pracovníci	celkem
	profesoři	docenti	odb. asistenti	asistenti	lektoři		
FŽP	3,1	6,7	25,05	2,1	0	10,2	<b>47,15</b>

### 7.2 VĚKOVÁ STRUKTURA AKADEMICKÝCH A VĚDECKÝCH PRACOVNÍKŮ

Věková a kvalifikační struktura akademických a vědeckých pracovníků:

Věk	Akademičtí pracovníci										vědečtí pracovníci		celkem
	profesoři		docenti		odb. asist.		asistenti		lektoři		celkem	ženy	
	celkem	ženy	celkem	ženy	celkem	ženy	celkem	ženy	celkem	ženy			

do 29 let	0	0	0	0	0	0	1	1	0	0	1	0	<b>2</b>
30–39 let	0	0	1	0	7	3	2	0	0	0	4	1	<b>14</b>
40–49 let	1	0	1	1	10	3	0	0	0	0	2	0	<b>14</b>
50–59 let	0	0	1	0	11	3	0	0	0	0	0	0	<b>12</b>
60–69 let	1	0	4	1	5	0	0	0	0	0	0	0	<b>10</b>
nad 70 let	3	1	4	0	4	1	0	0	0	0	1	0	<b>12</b>
<b>Celkem</b>	<b>5</b>	<b>1</b>	<b>11</b>	<b>2</b>	<b>37</b>	<b>10</b>	<b>3</b>	<b>1</b>	<b>0</b>	<b>0</b>	<b>8</b>	<b>1</b>	<b>64</b>

### 7.3 POČTY AKADEMICKÝCH PRACOVNÍKŮ PODLE ROZSAHU PRACOVNÍCH ÚVAZKŮ A NEJVYŠŠÍ DOSAŽENÉ KVALIFIKACE

Rozsah úvazků akademických a vědeckých pracovníků

Úvazek	prof.	doc.	DrSc., CSc., Dr., Ph.D., Th.D	ostatní	Celkem
do 0,3	4	6	5	8	23
do 0,5	0	0	1	4	5
do 0,7	1	1	4	3	9
do 1,0	1	4	9	6	20
nad 1,0	1	2	6	4	13
<b>Celkem</b>	<b>7</b>	<b>13</b>	<b>25</b>	<b>25</b>	<b>70</b>

### 7.4 POČTY AKADEMICKÝCH PRACOVNÍKŮ S CIZÍM STÁTNÍM OBČANSTVÍM

Akademičtí pracovníci s cizím státním občanstvím

Součást	Počet fyzických pracovníků
Fakulta životního prostředí	2

### 7.5 POČTY AKADEMICKÝCH A OSTATNÍCH PRACOVNÍKŮ

Součást	Akademičtí prac.	Ostatní	Celkem
Evidenční stav	64	23	<b>87</b>
Přepočtený stav	47,15	22,80	<b>69,95</b>

### 7.6 PŘEHLED KURZŮ DALŠÍHO VZDĚLÁVÁNÍ AKADEMICKÝCH PRACOVNÍKŮ VYSOKÉ ŠKOLY (POČTY KURZŮ A POČTY ÚČASTNÍKŮ)

	Počet kurzů	Počet účastníků
Kurzy orientované na pedagogické dovednosti	0	0
Kurzy orientované na obecné dovednosti	0	0
Kurzy odborné	0	0
<b>Celkem</b>	<b>0</b>	<b>0</b>

## 8 SOCIÁLNÍ ZÁLEŽITOSTI STUDENTŮ A ZAMĚSTNANCŮ

### 8.1 STIPENDIA STUDENTŮM DLE FINANČNÍCH ČÁSTEK V DANÉM ROCE (DLE ÚČELU STIPENDIA)

Účel stipendia	Finanční prostředky v tis. Kč
Prospěchová stipendia	285

Za vynikající výzkumně vývojové a inovační, umělecké nebo další tvůrčí výsledky přispívající k prohloubení znalostí	402
Na výzkumnou, vývojovou a inovační činnost podle zvláštního právního předpisu	-
Sociální stipendia	
Na podporu studia v zahraničí	40
Mimořádná stipendia jiná	491
Doktorandská stipendia	615
Ubytovací stipendia	-
<b>Celkem</b>	<b>1833</b>

## 8.2 STUDENTI SE SPECIFICKÝMI POTŘEBAMI

Studenti s pohybovým, zrakovým nebo sluchovým postižením na fakultě nestudují. S ostatními se pracuje individuálně, pokud to okolnosti vyžadují.

## 8.3 MIMOŘÁDNĚ NADANÍ STUDENTI

Mimořádně nadaní studenti jsou zařazováni jako pomocné vědecké síly, řeší dílčí úkoly projektů v rámci svých závěrečných prací.

## 9. CELOŽIVOTNÍ VZDĚLÁVÁNÍ

Fakulta neorganizovala žádný kurz celoživotního vzdělávání.

## 10. VÝZKUMNÁ, VÝVOJOVÁ, UMĚLECKÁ A DALŠÍ TVŮRČÍ ČINNOSTI (VE SMYSLU § 1 ZÁKONA Č. 111/1998 SB., O VYSOKÝCH ŠKOLÁCH)

### 10.1 PROPOJENÍ TVŮRČÍ A VZDĚLÁVACÍ ČINNOSTI

Rozvoj výzkumné a další tvůrčí činnosti patří k prioritám dlouhodobého záměru fakulty. V r. 2014 byla pozornost zaměřena zejména na profilaci a prezentaci klíčových výzkumných týmů a jejich zapojení do národních a mezinárodních výzkumných infrastruktur.

V těsné spolupráci s PřF UJEP se podařilo zapojit do výzkumné infrastruktury EnviNanoCz zaměřené na aplikace nanomateriálů v oblasti ochrany životního prostředí; tato výzkumná infrastruktura byla zařazena na aktualizovanou Cestovní mapu velkých výzkumných infrastruktur ČR. Byla vypracována strategie pro podporu tvůrčí činnosti, která byla promítnuta do příkazu děkana č. 10/2014 ke stimulaci vědecké, výzkumné a vývojové činnosti.

Fakulta klade důraz na to, aby vyučující byli současně aktivními vědeckými a výzkumnými pracovníky a vykazovali kvalitní výsledky své tvůrčí práce, přičemž je preferováno a podporováno (např. v rámci studentské grantové soutěže) zapojení studentů do výzkumných aktivit. Pokud to charakter předmětu dovoluje, jsou součástí výuky samostatné studentské projekty.

### 10.2 ZAPOJENÍ STUDENTŮ DO TVŮRČÍ ČINNOSTI NA VYSOKÉ ŠKOLE

Studenti jsou součástí řešitelských týmů prakticky všech výzkumných projektů řešených na fakultě. Rozhodující roli pak hrají v projektech podporovaných prostřednictvím studentské grantové soutěže.

V r. 2014 bylo zapojení studentů do výzkumných aktivit podporováno z prostředků projektu OPVK „Modernizace výuky technických a přírodovědných předmětů na UJEP“.

Zapojení studentů bakalářských a magisterských oborů do tvůrčí činnosti na fakultě je podporováno též volbou témat bakalářských a diplomových prací, která korespondují se zaměřením tvůrčí činnosti na fakultě. Nadaní studenti Bc. a n.Mgr. studijních oborů jsou zařazováni jako pomocné vědecké síly, případně řeší dílčí úkoly projektů v rámci svých závěrečných prací.

### 10.3 ÚČELOVÉ FINANČNÍ PROSTŘEDKY NA VÝZKUM, VÝVOJ A INOVACE

V roce 2014 byly řešeny následující projekty:

Název grantu, výzk. projektu, patentu nebo dalších tvůrčích aktivit	Poskytovatel	Dotace UJEP (v tis. Kč)
Výzkum a vývoj purifikace generátorového plynu	TAČR	5000
Dopady na mikroklima a ekosystémy v rámci hydrické rekultivace lomů	TAČR	1457
Nanokrystalické oxidy kovů degradaci pesticidů	GAČR	848
Studium interakcí grafen-iontová kapalina	GAČR	1010
Výzkum a ověření remediace kontaminovaných zemín	MPO	1 610
Surovinové zdroje pro obnovu kulturního dědictví	MK ČR	479
Benediktinský klášter Rajhrad jako kulturní fenomén	MK ČR	564
Rekonstrukce krajiny a databáze zaniklých obcí	MK ČR	1 250
ArchaeoMontan – Středověké hornictví v Sasku a Čechách	Cíl 3	850
Vlivy počasí a změn klimatu na životní prostředí	Cíl 3	2 500
Nové kompozitní materiály na bázi grafenu a oxidů	VaVpl	2 015

### 10.4 VĚDECKÉ KONFERENCE (SPOLU)POŘÁDANÉ FAKULTOU

	Počet	S počtem účastníků vyšším než 60	S mezinárodní účastí
FŽP celkem	1	1	1

### 10.5 PODPORA STUDENTŮ DOKTORSKÝCH STUDIJNÍCH PROGRAMŮ A PRACOVNÍKŮ NA TZV. POST-DOKTORANDSKÝCH POZICÍCH

Studenti doktorského studia jsou podporováni prostřednictvím studentské grantové soutěže. Jsou zařazováni do výzkumných projektů řešených na fakultě a získávají tak finanční prostředky na svůj výzkum.

Z prostředků projektu OPVK „Modernizace výuky technických a přírodovědných předmětů na UJEP“ byla podpořena zejména mezinárodní mobilita doktorandů (stáže na významných zahraničních pracovištích), kontakty studentů se zahraničními odborníky, ale i stáže a studijní pobyty doktorandů na tuzemských pracovištích, např. ústavech AVČR, nebo stáže v průmyslových podnicích.

### 10.6 SPOLUPRÁCE S APLIKAČNÍ SFÉROU NA TVORBĚ A PŘENOSU INOVACÍ.

Zástupci podnikové sféry se velmi často podílejí na vedení bakalářských a diplomových prací, někteří též přímo na výuce specializovaných předmětů.

Na řešení většiny výzkumných projektů na fakultě se přímo podílejí podniky či jiní potenciální realizátoři výsledků výzkumu. Zástupci podnikové sféry a profesních organizací byli spoluřešiteli projektu OPVK „Modernizace výuky technických a přírodovědných předmětů na UJEP“.

Formou konzultací se podíleli na formulaci profilu absolventů při reakreditaci studijních oborů na fakultě a zároveň jako členové společných výzkumných týmů se participují na tvorbě a přenosu inovací,

zprostředkovávají kontakty mezi akademickou a aplikační sférou a zajišťují zpětnou vazbu.

#### 10.7 SMLOUVY SE SUBJEKTEM APLIKAČNÍ SFÉRY NA VYUŽITÍ VÝSLEDKŮ VÝZKUMU, VÝVOJE A INOVACÍ

Celkový počet smluv	Nově uzavřené
3	0

#### 10.8 ODBORNÍCI Z APLIKAČNÍ SFÉRY PODÍLEJÍCÍ SE NA VÝUCE V AKREDITOVANÝCH STUDIJSNÍCH PROGRAMECH

	Počty osob
Fakulta životního prostředí	12

#### 10.9 OBORY, KTERÉ MAJÍ VE SVÉ OBSAHOVÉ NÁPLNI POVINNÉ ABSOLVOVÁNÍ ODBORNÉ PRAXE PO DOBU ALESPŇ 1 MĚSÍCE,

	Počty studijních oborů
Fakulta životního prostředí	0

#### 10.10 PŘÍJMY Z PRODEJE LICENCÍ V ROCE 2014

Žádné

#### 10.11 PŘÍJMY ZE SMLUVNÍCH ZAKÁZEK ZA USKUTEČNĚNÍ TZV. SMLUVNÍHO (KONTRAHOVANÉHO) VÝZKUMU A VÝVOJE

	Výše příjmů
Fakulta životního prostředí	100 000,- Kč

#### 10.12 PŘÍJMŮ ZA USKUTEČŇOVÁNÍ PLACENÝCH KURZŮ PROHLUBUJÍCÍCH KVALIFIKACI ZAMĚSTNANCŮ SUBJEKTŮ APLIKAČNÍ SFÉRY

Žádný kurz nebyl organizován.

#### 10.13 PŘÍJMY Z ČINNOSTÍ PROVEDENÝCH V RÁMCI ODBORNÝCH KONZULTACÍ PORADENSTVÍ NEBO ODBORNÉ ČINNOSTI PRO SUBJEKTY APLIKAČNÍ SFÉRY

V uvedené oblasti fakulta neměla žádné příjmy.

#### 10.14 POČET SPIN-OFF/START-UP PODNIKŮ PODPOŘENÝCH VYSOKOU ŠKOLOU V ROCE 2013

Fakulta se dané oblasti neangažovala.

## 10.15 STRATEGIE PRO KOMERCIALIZACI

V rámci projektu PRE-SEED byla vypracována (celouniverzitní) strategie pro komercionalizaci výsledků vědy a výzkumu a pro transfer technologií.

Strategie byla předložena vedení univerzity, které se jí bude zbývat v prvním pololetí r. 2015. Strategie počítá se vznikem stálé rady pro komercionalizaci složené z významných odborníků UJEP, zástupců aplikační sféry a zástupců z finanční sféry.

Uvažuje se též o komerčním využití speciálních přístrojů pro chemickou analýzu v rámci akreditované laboratoře. Vybraná pracoviště budou realizovat své komercionalizační aktivity v rámci výzkumné infrastruktury EnviNanoCz.

## 10.16 PŮSOBNÍ V REGIONU

Jednotliví pracovníci se dle požadavků zúčastňují práce odborných skupin Magistrátu města Ústí n.L., Krajského úřadu a Hospodářské komory.

# 11. INTERNACIONALIZACE

## 11.1 STRATEGIE PRO ROZVOJ MEZINÁRODNÍCH VZTAHŮ A MEZINÁR. PROSTŘEDÍ

Fakulta životního prostředí primárně rozvíjí mezinárodní spolupráci v rámci celouniverzitního programu Erasmus+. Každý rok vyjíždí naši studenti na studijní pobyty a stáže a k nám na fakultu přijíždí erasmoví studenti.

Také akademici vyjíždí na zahraniční vysoké školy a zahraniční kolegové přijíždějí s přednáškami na FŽP. Dále byly v roce 2014 organizovány mobility studentů a učitelů v rámci Rozvojového programu MŠMT na Univerzitu Nha Trang do Vietnamu, v rámci projektů Tempus a OPVK Envimod mobility do Ruska, USA a dalších zemí.

## 11.2 ZAPOJENÍ FAKULTY DO MEZINÁRODNÍCH VZDĚLÁVACÍCH PROGRAMŮ VČ. MOBILIT

	Programy EU pro vzdělávání a přípravu na povolání								Ceepeus	Aktion	Rozvojové programy	Ostatní	Celkem
	Erasmus	Comenius	Grundtwig	Leonardo	Jean Monnet	Erasmus Mundus	Tempus	Další					
Počet projektů	1	-	-	-	-	-	1	-	-	-	1	-	-
Počet vyslaných studentů <sup>1)</sup>	7	-	-	-	-	-	-	-	-	-	5	-	-
Počet přijatých studentů <sup>2)</sup>	28	-	-	-	-	-	-	-	-	-	-	-	-
Počet vyslaných akad. pracovníků	5	-	-	-	-	-	3	-	-	-	-	-	-
Počet přijatých akad. pracovníků <sup>4)</sup>	6	-	-	-	-	-	-	-	-	-	-	-	-
Počet vyslaných ostatních pracovníků	-	-	-	-	-	-	-	-	-	-	-	-	-



Počet přijatých ostatních pracovníků	-	-	-	-	-	-	-	-	-	-	-	-	-	-
Dotace (v tis. Kč)	-	-	-	-	-	-	-	-	-	-	-	-	-	-

- Pozn.: <sup>1)</sup> Vyjíždějící studenti - studenti, kteří v roce 2014 absolvovali zahraniční pobyt, započítávají se i ti studenti, jejichž pobyt začal v roce 2013. Započítávají se pouze studenti, jejichž pobyt trval více než 4 týdny (28 dní). Pokud VŠ uvádí i jinak dlouhé výjezdy, uvede to v poznámce k tabulce.
- <sup>2)</sup> Přijíždějící studenti - studenti, kteří přijeli v roce 2014, započítávají se i ti studenti, jejichž pobyt začal v roce 2013. Započítávají se pouze studenti, jejichž pobyt trval více než 4 týdny (28 dní). Pokud VŠ uvádí i jinak dlouhé výjezdy, uvede to v poznámce k tabulce.
- <sup>3)</sup> Vyjíždějící akademičtí pracovníci - pracovníci, kteří v roce 2013 absolvovali zahraniční pobyt, započítávají se i ti pracovníci, jejichž pobyt začal v roce 2013. Započítávají se pouze pracovníci, jejichž pobyt trval více než 5 pracovních dní. Pokud VŠ uvádí i jinak dlouhé výjezdy, uvede to v poznámce k tabulce.
- <sup>4)</sup> Přijíždějící akademičtí pracovníci - pracovníci, kteří přijeli v roce 2014, započítávají se i ti pracovníci, jejichž pobyt začal v roce 2013. Započítávají se pouze pracovníci, jejichž pobyt trval více než 5 pracovních dní. Pokud VŠ uvádí i jinak dlouhé výjezdy, uvede to v poznámce k tabulce.

### 11.3 ZAPOJENÍ FAKULTY DO MEZINÁRODNÍCH PROGRAMŮ VÝZKUMU A VÝVOJE VČ. MOBILIT

V roce 2014 se FŽP nezapojila.

### 11.4 MOBILITA STUDENTŮ A AKADEMICKÝCH PRACOVNÍKŮ PODLE ZEMÍ

Země	Počet vyslaných studentů <sup>1)</sup>	Počet přijatých studentů <sup>2)</sup>	Počet vyslaných akademických pracovníků <sup>3)</sup>	Počet přijatých akademických pracovníků <sup>4)</sup>
Argentina	-	-	1	-
Egypt	-	-	1	-
Finsko	-	2	1	-
Island	-	-	1	-
Itálie	-	-	1	-
Německo	3	3	1	-
Norsko	-	-	1	-
Polsko	-	-	1	-
Rusko	-	-	3	2
Řecko	-	1	-	-
Slovensko	1	-	-	-
Spojené království	2	-	3	1
Spojené státy americké	-	-	1	1
Švédsko	2	-	1	-
Turecko	1	22	2	6
Ukrajina	-	-	-	-
Vietnam	5	-	-	5
Ostatní země Portugalsko, Dánsko, Grónsko	-	1	3	-
<b>CELKEM</b>	<b>14</b>	<b>29</b>	<b>21</b>	<b>15</b>

- Pozn.: <sup>1)</sup> Vyjíždějící studenti - studenti, kteří v roce 2014 absolvovali zahraniční pobyt, započítávají se i ti studenti, jejichž pobyt začal v roce 2013. Započítávají se pouze studenti, jejichž pobyt trval více než 4 týdny (28 dní). Pokud VŠ uvádí i jinak dlouhé výjezdy, uvede to v poznámce k tabulce.
- <sup>2)</sup> Přijíždějící studenti - studenti, kteří přijeli v roce 2014, započítávají se i ti studenti, jejichž pobyt začal v roce 2013. Započítávají se pouze studenti, jejichž pobyt trval více než 4 týdny (28 dní). Pokud VŠ uvádí i jinak dlouhé výjezdy, uvede to v poznámce k tabulce.
- <sup>3)</sup> Vyjíždějící akademičtí a vědecktí pracovníci - pracovníci, kteří v roce 2014 absolvovali zahraniční pobyt, započítávají se i ti pracovníci, jejichž pobyt začal v roce 2013. Započítávají se pouze pracovníci, jejichž pobyt trval více než 5 pracovních dní. Pokud VŠ uvádí i jinak dlouhé výjezdy, uvede to v poznámce k tabulce.
- <sup>4)</sup> Přijíždějící akademičtí a vědecktí pracovníci - pracovníci, kteří přijeli v roce 2014, započítávají se i ti pracovníci, jejichž pobyt začal v roce 2013. Započítávají se pouze pracovníci, jejichž pobyt trval více než 5 pracovních dní. Pokud VŠ uvádí i jinak dlouhé výjezdy, uvede to v poznámce k tabulce.

## 12 ZAJIŠŤOVÁNÍ KVALITY A HODNOCENÍ REALIZOVANÝCH ČINNOSTÍ

### 12.1 FAKULTA CHARAKTERIZUJE, JAKÝM ZPŮSOBEM ZAJIŠŤUJE VNITŘNÍ HODNOCENÍ KVALITY VZDĚLÁVÁNÍ

- Formální charakteristika (popis systému hodnocení, periodicita, hodnotitelé apod.)
  - Fakulta prošla neakreditačním řízením AK. Součástí byla kontrola laboratoří fakulty.
- Vlastní hodnotící proces (kritéria, vybraná oblast, porovnání s tzv. Standards and Guidelines for Quality Assurance in European Higher Education Area)
- Výsledky hodnocení a jejich využití
  - S výsledky hodnocení AK je seznamováno vedení fakulty, vědecká rada, akademický senát a vyučující na poradách kateder.
- Zda je součástí vnitřního hodnocení kvality také šetření mezi studenty
  - Po semestrech proběhlo hodnocení výuky jednotlivých předmětů studenty prostřednictvím systému STAG i když s minimální účastí.
- Jaký je mechanismus odhalování plagiátorství u kvalifikačních a dalších prací
  - Ke kontrolám je využíván systém STAG.

## 13 NÁRODNÍ A MEZINÁRODNÍ EXCELENCE VYSOKÉ ŠKOLY

### 13.1 ČLENSTVÍ FAKULTY V MEZINÁRODNÍCH ASOCIACÍCH, ORGANIZACÍCH A SDRUŽENÍCH

Fakulta životního prostředí
-----------------------------

Euroregion Elbe/Labe-odborná sekce Životní prostředí
--

### 13.2 ČLENSTVÍ VYSOKÉ ŠKOLY V PROFESNÍCH ASOCIACÍCH, ORGANIZACÍCH A SDRUŽENÍCH

Fakulta životního prostředí
-----------------------------

Českomoravská komora pro pozemkové úpravy
---

Česká společnost pro jakost- odborná sekce Životní prostředí
--

## 14 ROZVOJ FAKULTY

### 14.1 ZAPOJENÍ DO CENTRALIZOVANÝCH RP MŠMT

FŽP se v roce 2014 nezapojila.

### 14.2 INSTITUCIONÁLNÍ ROZVOJOVÝ PLÁN

FŽP se v roce 2014 nezapojila.

### 14.3 ZAPOJENÍ DO FONDU ROZVOJE VYSOKÝCH ŠKOL

FŽP neměla v roce 2014 žádný projekt.

### 14.4 ZAPOJENÍ DO OPERAČNÍCH PROGRAMŮ EU

Projekt (číselné opatření)	Operační program	Doba realizace (od–do)	Celková poskytnutá finanční částka	Finanční částka poskytnutá v r. 2014	Oblast, která byla podpořena
100099134 „Archeomontan“	Cíl 3	3/2012 - 12/2014	98 600 EUR	-	Přeshraniční spolupráce
100113281 „Vlivy počasí a změn klimatu na ŽP a zemní stavby“	Cíl 3	9/2012 - 6/2014	109 477 EUR	-	Přeshraniční spolupráce
CZ.1.07/2.2.00/28.0205 „ENVIMOD Modernizace výuky technických a přírodovědných oborů na UJEP se zaměřením na problematiku ochrany životního prostředí“	VK 2.2	1/2012 - 11/2014	60 394 581,30 Kč	-	Vysokoškolské vzdělávání
CZ.1.07.2.3.00/30.0028 „Materiály a lidské zdroje pro životní prostředí“	VK 2.3	4/2012 - 3/2015	4 999 994,40 Kč	-	Lidské zdroje ve výzkumu a vývoji
CZ.1.07/2.3.00/35.0046 „Popularizace VaV v oblasti jaderné bezpečnosti a revitalizace krajiny v partnerské síti organizací VaV a společností Česká hlava“	VK 2.3	5/2012 - 4/2014	2 958 934,00 Kč	-	Lidské zdroje ve výzkumu a vývoji
CZ.1.07/2.2.00/28.0296 „MEVAPOX Mezioborové vazby a podpora praxe v přírodovědných a technických studijních programech UJEP“	VK 2.2	4/2013 - 06/2015	20 731 935,90 Kč	-	Vysokoškolské vzdělávání
CZ.1.05/3.1.00/14.0328 „Nové kompozitní materiály na bázi grafenu a oxidu“	VaVpl 7.3	1/2014 - 10/2015	5 525 920,00 Kč	-	Komericializace a popularizace VaV

## 15 ZÁVĚR

- Základní strategické cíle formulované v Aktualizaci Dlouhodobého záměru FŽP na rok 2014 byly splněny.
- Dlouhodobě se rozšiřuje spolupráce s PŘ.F a FVTM v rámci UJEP ve výuce a VV práci.
- Byla zintenzivněna propagace fakulty a studijních oborů osobními návštěvami pedagogů s prezentací fakulty na středních školách hlavně před dnem otevřených dveří v lednu 2014. Přesto počet uchazečů o studium každoročně klesá min. o 10 %.
- Fakulta se zapojením do projektů vyrovnala s poklesem dotace na studium z prostředků MŠMT pro pokles počtu nově zapsaných studentů. Více než 40 % výdajů fakulty za rok 2014 bylo uhrzeno z mimorozpočtových zdrojů.
- Prodloužením platnosti smlouvy s VÚAnCh v Ústí n.L. a uzavřením smlouvy se Státním zdravotním ústavem v Ústí n.L. se rozšířily možnosti VV práce a spolupráce v regionu.

- Zástupci fakulty se pravidelně zúčastňují práce odborných skupin Magistrátu města Ústí n.L., Krajského úřadu v Ústí n.L. a hospodářských komor.
- Dle požadavků podniků v regionu jsou zpracovávány oponentní posudky aj. vyjádření.
- Ve vybraných firmách jsou organizovány exkurze studentů vyšších ročníků studia (např. SČVK, Spolchemie, a.s. Ústí n.L., Lovochemie, a.s. Lovosice, CELIO, a.s. Litvínov, TERMIZO, a.s. Liberec).

V Ústí nad Labem dne 19.3.2015

Předkládá: Ing. Miroslav Richter, Ph.D., EUR ING

Výroční zprávu za rok 2014 : projednala Vědecká rada FŽP : per rollam ve dnech 24.3.2015 -1.4.2015,  
schválil Akademický senát FŽP : 8.4.2015.



