

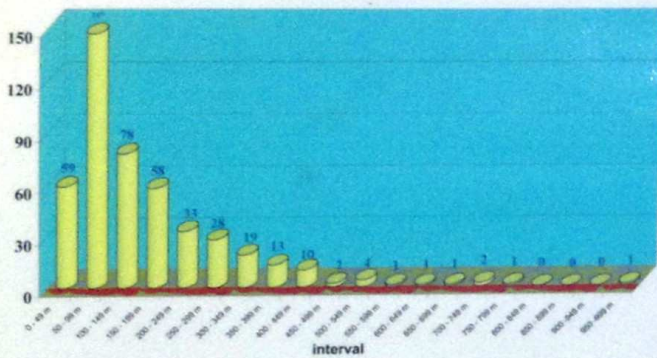
Rozšíření agrárních valů v okolí Oblíku, Srdova, Brníku, Křížových vršků a Malého vrchu

Autoři:

Iva MACHOVÁ, Richard POKORNÝ, Jan FEDOROVÍČ, Kateřina NOVOTNÁ
Pracoviště: UJEP FŽP, Ústí nad Labem



Roztřídění agrárních valů dle délky v intervalech po 50m

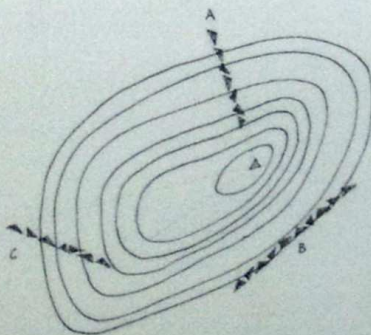
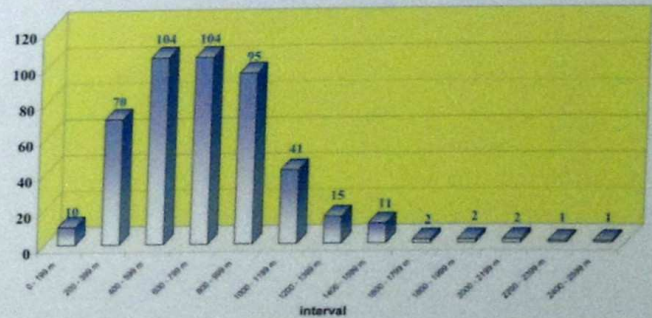


Cíl: Znázornit výskyt agrárních valů v prostředí GIS. Vyhodnotit počet a celkovou délku agrárních valů, průměrnou délku valu, délku agrárních valů na km², orientaci valů k vrstevnicím a maximální, minimální a průměrnou vzdálenost agrárních valů od zdroje horninového materiálu.

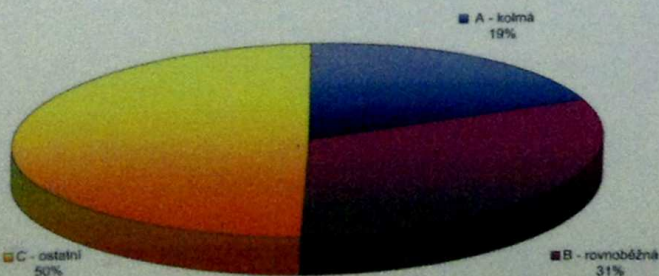
Data prezentovaná na posteru budou sloužit další floristické a fytoocenologické studií a budou porovnána se skutečným stavem zjištěným ze zdrojů jako měření s použitím GPS a leteckých snímků.

Metodika: K znázornění valů byla využita digitální podoba části mapových listů v měřítku 1:10 000 číslo 02-34-23 a 02-34-18 soustavy JTSK. Agrární valy byly znázorněny digitalizací jako polygony metodou GIS v programu ArcView 3.2 na místech, která jsou v mapě znázorněna jako „řada nahromaděných kamenů a terénní stupeň“. Celková délka byla zjištěna jako součet délek jednotlivých polygonů z atributové tabulky; průměrná délka jako celková délka dělená počtem agrárních valů; podíl délky ku ploše jako celková délka agrárních valů ve sledovaném území vztažená k jeho ploše. Orientace byla určena porovnáním průběhu vrstevnic s průběhem valů s odchylkou do 10°. Maximální a minimální vzdálenost od zdroje horninového materiálu byla odečtena vzdálenostní analýzou v prostředí GIS, průměrná vzdálenost byla stanovena jako aritmetický průměr maximální a minimální vzdálenosti od vrcholu. Hranice sledovaného území vymezují plochu s maximální koncentrací valů v okolí Oblíku, Srdova, Brníku, Křížových vršků a Malého vrchu. Výchozí bod - kóta 293 na silnici Libčevce - Mnichovský Týnec -> po silnici na Mnichovský Týnec přes obec Chraberce a po silnici na Nečichy až po kótu 215 -> přímá spojnice na silnici Dobroměřice - Libčevce v kótě 220,7 -> po silnici severním směrem po odbočku do Mnichova -> po silnici do Mnichova, dále do Charvátců -> při křížení s Hradeckým potokem proti proudu -> při ohybu toku nekratší spojnice s výchozím bodem.

Roztřídění agrárních valů podle průměrných vzdáleností od vrcholu zdrojového kopce



Orientace agrárních valů k vrstevnicím



Výsledky: Ve sledovaném území se vyskytuje 458 valů o celkové délce 71 216 m s průměrnou délkou valu 156 m.

Na ploše 10,865 km² připadá na 1 km² průměrně 6,55 km agrárních valů.

Orientace valů je u 31% rovnoběžná s vrstevnicemi a u 19% kolmá na vrstevnice.

Mimo tyto směry je 50% agrárních valů. Maximální vzdálenost od zdroje horniny (vrcholu) je u Oblíku a činí 2 545 m. Minimální vzdálenost je u Malého vrchu a činí 101 m.

Průměrná vzdálenost v zemi vzhledem ke všem kopcům je 746 m.

Pravděpodobnou přirozenou příčinou migrace kamenů byly erozní a soliflukční pochody. Lidská činnost se projevila při vlastním sběru a ukládání materiálu na agrární valy (pravděpodobně byly sledovány hranice polí a pozemků).